



ที่ นม ๐๐๑๕/ว ๒๗๑๑

ศาลากลางจังหวัดนครราชสีมา  
ถนนมหาธาตุไทย นม. ๓๐๐๐๐

พฤษภาคม ๒๕๖๗

เรื่อง การลงพื้นที่ชี้แจงรายละเอียดโครงการและรับฟังความคิดเห็นของประชาชน โครงการระบบโครงข่ายไฟฟ้า ๕๐๐ กิโลโวลต์ นครราชสีมา ๔ - วงน้อย ของการไฟฟ้าฝ่ายผลิตแห่งประเทศไทย (กฟผ.)

เรียน นายอำเภอเมืองนครราชสีมา นายอำเภอปักธงชัย นายอำเภอสูงเนิน นายอำเภอปากช่อง นายอำเภอสีคิ้ว

สิ่งที่ส่งมาด้วย ๑. เอกสารสรุปข้อมูลโครงการเบื้องต้น จำนวน ๑ ชุด  
๒. กำหนดการจัดประชุมชี้แจงฯ ที่จังหวัดนครราชสีมา จำนวน ๑ ฉบับ

ด้วยจังหวัดนครราชสีมา ได้รับแจ้งจากการไฟฟ้าฝ่ายผลิตแห่งประเทศไทย (กฟผ.) ว่าจะดำเนินโครงการระบบโครงข่ายไฟฟ้า ๕๐๐ กิโลโวลต์ นครราชสีมา ๔ - วงน้อย โดยได้กำหนดแนวทางเลือกไว้ ๔ แนวทางเลือก ระยะทาง ๒๒๐ กิโลเมตร ครอบคลุมพื้นที่ ๗๘ ตำบล ๑๖ อำเภอ ๕ จังหวัด ซึ่งในส่วนของจังหวัดนครราชสีมา ครอบคลุมพื้นที่ ๕ อำเภอ ได้แก่ อำเภอเมืองนครราชสีมา อำเภอปักธงชัย อำเภอสูงเนิน อำเภอสีคิ้ว และอำเภอปากช่อง โดยก่อนการดำเนินโครงการดังกล่าว ต้องจัดให้มีกระบวนการมีส่วนร่วมและรับฟังความคิดเห็นของประชาชน ผู้นำชุมชน ผู้นำท้องถิ่น ส่วนราชการในพื้นที่ และผู้มีส่วนได้เสีย เพื่อให้ทราบข้อมูลที่ถูกต้องครบถ้วน โปร่งใสและเพียงพอ พร้อมทั้งรับฟังข้อคิดเห็น ข้อวิตกกังวลและข้อเสนอแนะต่อโครงการ รายละเอียดตามสิ่งที่ส่งมาด้วย ๑

เพื่อให้การดำเนินโครงการเป็นไปด้วยความเรียบร้อย จังหวัดนครราชสีมาจึงขอแจ้งว่า บริษัท เอ็นริช คอนซัลแตนท์ จำกัด ซึ่งได้รับว่าจ้างจากการไฟฟ้าฝ่ายผลิตแห่งประเทศไทย (กฟผ.) เป็นผู้ดำเนินการจัดประชุมชี้แจงรายละเอียดโครงการและรับฟังความคิดเห็นของประชาชน โดยมีกำหนดจัดการประชุมชี้แจงรายละเอียดโครงการและรับฟังความคิดเห็นของประชาชนในท้องที่จังหวัดนครราชสีมา ในระหว่างวันที่ ๒ - ๒๐ พฤษภาคม ๒๕๖๗ รายละเอียดตามสิ่งที่ส่งมาด้วย ๒ ทั้งนี้ ขอให้แจ้งองค์กรปกครองส่วนท้องถิ่นในพื้นที่ของท่าน เพื่อประชาสัมพันธ์โครงการให้ประชาชน ผู้นำชุมชน ผู้นำท้องถิ่น ส่วนราชการ และผู้มีส่วนได้เสียในพื้นที่ทราบด้วย

จึงเรียนมาเพื่อทราบและพิจารณาดำเนินการในส่วนที่เกี่ยวข้องต่อไป

ขอแสดงความนับถือ

(นายกิตติศักดิ์ สีระวัฒนา)

รองผู้ว่าราชการจังหวัด ปฏิบัติราชการแทน

ผู้ว่าราชการจังหวัดนครราชสีมา

สำนักงานพลังงานจังหวัดนครราชสีมา

โทร. ๐ ๔๔๒๔ ๔๑๓๐

โทรสาร ๐ ๔๔๒๔ ๔๑๓๒

เอกสารสรุปข้อมูลโครงการเบื้องต้น  
การจัดประชุมชี้แจงและรับฟังความคิดเห็นของประชาชน  
โครงการระบบโครงข่ายไฟฟ้า 500 กิโลโวลต์ นครราชสีมา 4 – วังน้อย

\*\*\*\*\*

1. ความเป็นมาของโครงการ

โครงการระบบโครงข่ายไฟฟ้า 500 กิโลโวลต์ นครราชสีมา 4 – วังน้อย อยู่ในโครงการปรับปรุงระบบส่งไฟฟ้าบริเวณภาคตะวันออกเฉียงเหนือ ภาคเหนือตอนล่าง ภาคกลาง และกรุงเทพมหานคร เพื่อเสริมสร้างความมั่นคงระบบไฟฟ้า (โครงการ TIEC ระยะที่ 3.1) ของการไฟฟ้าฝ่ายผลิตแห่งประเทศไทย (กฟผ.) ที่มีวัตถุประสงค์เพื่อเสริมสร้างความมั่นคงของระบบไฟฟ้า และเพื่อเป็นการเปิดศักยภาพของระบบไฟฟ้าสำหรับรองรับการเชื่อมต่อของโรงไฟฟ้าทดแทนและพลังงานทางเลือก รวมทั้งรองรับโครงการโรงไฟฟ้าในประเทศเพื่อนบ้านที่มีศักยภาพในอนาคต และเป็นระบบโครงข่ายไฟฟ้าอาเซียน (ASEAN Power Grid, APG) กำหนดแล้วเสร็จในเดือนธันวาคม พ.ศ.2570

ทั้งนี้ ก่อนเริ่มดำเนินการโครงการ จะต้องดำเนินการกระบวนการจัดการมีส่วนร่วมและการรับฟังความคิดเห็นของประชาชน ผู้นำชุมชน ผู้นำท้องถิ่น ส่วนราชการในพื้นที่และผู้มีส่วนได้เสีย หรือผู้มีส่วนเกี่ยวข้อง รวมทั้งจัดให้มีการเผยแพร่ข้อมูลเกี่ยวกับ โครงการระบบโครงข่ายไฟฟ้า 500 กิโลโวลต์ นครราชสีมา 4 – วังน้อย ของ กฟผ. อย่างถูกต้อง ครบถ้วน โปร่งใส และเป็นไปตามวิธีการที่ระเบียบสำนักนายกรัฐมนตรีว่าด้วยการรับฟังความคิดเห็นของประชาชน พ.ศ.2548 กำหนด และจะต้องรวบรวมประเด็นข้อคิดเห็นและข้อวิตกกังวลของประชาชน สำหรับใช้เป็นข้อมูลประกอบการพิจารณาแนวเขตระบบโครงข่ายไฟฟ้า 500 กิโลโวลต์ นครราชสีมา 4 – วังน้อย เพื่อนำเสนอต่อคณะกรรมการกำกับกิจการพลังงานต่อไป

2. วัตถุประสงค์

(1) เพื่อให้ผู้นำชุมชน ประชาชนผู้มีส่วนได้เสีย ได้รับรู้รับทราบข้อมูลเกี่ยวกับโครงการฯ อย่างถูกต้อง ครบถ้วน โปร่งใส และเพียงพอในการพิจารณาให้ข้อคิดเห็นและข้อเสนอแนะต่อโครงการ

(2) เพื่อรับฟังความคิดเห็นของส่วนราชการในพื้นที่และประชาชนผู้มีส่วนได้เสียที่มีต่อโครงการ ซึ่งจะได้นำรวบรวมประเด็นข้อคิดเห็น ข้อวิตกกังวลและข้อเสนอแนะของประชาชน สำหรับใช้เป็นข้อมูลประกอบการพิจารณาแนวเขตระบบโครงข่ายไฟฟ้า 500 กิโลโวลต์ นครราชสีมา 4 – วังน้อย เสนอต่อคณะกรรมการกำกับกิจการพลังงานในลำดับต่อไป

3. ที่ตั้งโครงการ

โครงข่ายไฟฟ้า 500 กิโลโวลต์ นครราชสีมา 4 – วังน้อย ระยะทางประมาณ 220 กิโลเมตร มีแนวทางเลือกที่ทำการศึกษาคำความเหมาะสม 4 แนวทางเลือก ครอบคลุมพื้นที่ในการดำเนินการกระบวนการจัดประชุมชี้แจงและรับฟังความคิดเห็นของประชาชนและผู้มีส่วนได้เสีย 78 ตำบล 17 อำเภอ 5 จังหวัด ดังแสดงในตารางที่ 3-1

ตารางที่ 3-1 พื้นที่เขตปกครองที่แนวทางเลือกระบบโครงข่ายไฟฟ้าที่ทำการศึกษาคความเหมาะสมผ่าน

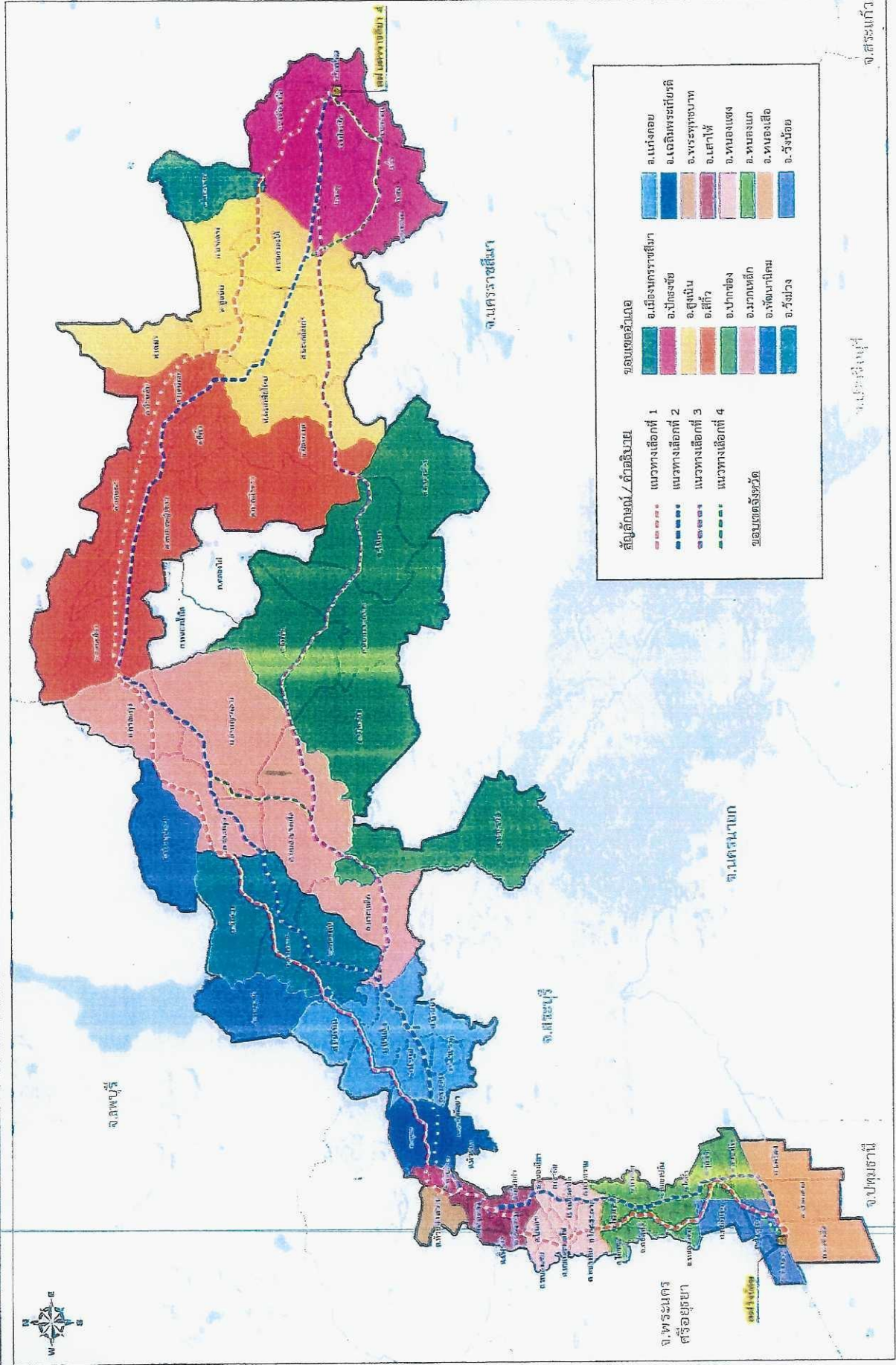
ลำดับ	จังหวัด	อำเภอ	ตำบล
1	นครราชสีมา	เมือง	โคกกรวด
2	นครราชสีมา	ปักธงชัย	ธงชัยเหนือ
3	นครราชสีมา	ปักธงชัย	ตะคุ
4	นครราชสีมา	ปักธงชัย	โคกไทย
5	นครราชสีมา	ปักธงชัย	เมืองปัก
6	นครราชสีมา	ปักธงชัย	ตุม
7	นครราชสีมา	ปักธงชัย	จิว
8	นครราชสีมา	ปักธงชัย	นกออก
9	นครราชสีมา	ปักธงชัย	สุขเกษม
10	นครราชสีมา	สูงเนิน	หนองตะไค้
11	นครราชสีมา	สูงเนิน	เสมา
12	นครราชสีมา	สูงเนิน	นากลาง
13	นครราชสีมา	สูงเนิน	สูงเนิน
14	นครราชสีมา	สูงเนิน	มะเกลือเก่า
15	นครราชสีมา	สูงเนิน	มะเกลือใหม่
16	นครราชสีมา	สีคิ้ว	กฤษณา
17	นครราชสีมา	สีคิ้ว	ดอนเมือง
18	นครราชสีมา	สีคิ้ว	หนองหญ้าขาว
19	นครราชสีมา	สีคิ้ว	กุดน้อย
20	นครราชสีมา	สีคิ้ว	สีคิ้ว
21	นครราชสีมา	สีคิ้ว	ลาดบัวขาว
22	นครราชสีมา	สีคิ้ว	มิตรภาพ
23	นครราชสีมา	สีคิ้ว	บ้านหัน
24	นครราชสีมา	ปากช่อง	หนองสาหร่าย
25	นครราชสีมา	ปากช่อง	ปากช่อง
26	นครราชสีมา	ปากช่อง	วังไทร
27	นครราชสีมา	ปากช่อง	พญาเย็น
28	นครราชสีมา	ปากช่อง	คลองม่วง
29	นครราชสีมา	ปากช่อง	จันทัก
30	ลพบุรี	พัฒนานิคม	ห้วยขุนราม
31	ลพบุรี	พัฒนานิคม	หนองบัว
32	สระบุรี	มวกเหล็ก	หนองย่างเสือ
33	สระบุรี	มวกเหล็ก	มวกเหล็ก
34	สระบุรี	มวกเหล็ก	ลำสมพุง
35	สระบุรี	มวกเหล็ก	ลำพญากลาง
36	สระบุรี	มวกเหล็ก	ซับสนุ่น
37	สระบุรี	วังม่วง	คำพราน

ตารางที่ 3-1 พื้นที่เขตปกครองที่แนวทางเลือกระบบโครงข่ายไฟฟ้าที่ทำการศึกษาความเหมาะสมพาดผ่าน(ต่อ)

ลำดับ	จังหวัด	อำเภอ	ตำบล
38	สระบุรี	วังม่วง	แสงพัน
39	สระบุรี	วังม่วง	วังม่วง
40	สระบุรี	แก่งคอย	หินซ้อน
41	สระบุรี	แก่งคอย	ท่าคล้อ
42	สระบุรี	แก่งคอย	สองคอน
43	สระบุรี	แก่งคอย	ท่าตุม
44	สระบุรี	แก่งคอย	บ้านป่า
45	สระบุรี	แก่งคอย	บ้านธาตุ
46	สระบุรี	เฉลิมพระเกียรติ	พู่แค
47	สระบุรี	เฉลิมพระเกียรติ	เขาดินพัฒนา
48	สระบุรี	เฉลิมพระเกียรติ	ห้วยบง
49	สระบุรี	เสาไห้	หัวปลวก
50	สระบุรี	เสาไห้	บ้านยาง
51	สระบุรี	เสาไห้	เริงราง
52	สระบุรี	เสาไห้	ม่วงงาม
53	สระบุรี	เสาไห้	เมืองเก่า
54	สระบุรี	พระพุทธบาท	ห้วยป่าหวาย
55	สระบุรี	หนองแซง	ไก่อ่เสา
56	สระบุรี	หนองแซง	หนองแซง
57	สระบุรี	หนองแซง	หนองสีดา
58	สระบุรี	หนองแซง	เขาดิน
59	สระบุรี	หนองแซง	ม่วงหวาน
60	สระบุรี	หนองแซง	หนองควายไซ
61	สระบุรี	หนองแซง	หนองหัวโพ
62	สระบุรี	หนองแซง	หนองกบ
63	สระบุรี	หนองแซง	โคกสะอาด
64	สระบุรี	หนองแค	โพนทอง
65	สระบุรี	หนองแค	โคกตุม
66	สระบุรี	หนองแค	คชสิทธิ์
67	สระบุรี	หนองแค	หนองปลิง
68	สระบุรี	หนองแค	หนองแหม
69	สระบุรี	หนองแค	ไผ่ต่า
70	สระบุรี	หนองแค	กุ่มหัก
71	สระบุรี	หนองแค	หนองโรง
72	สระบุรี	หนองแค	บัวลอย
73	ปทุมธานี	หนองเสือ	นพรัตน์

ตารางที่ 3-1 พื้นที่เขตปกครองที่แนวทางเลือกระบบโครงข่ายไฟฟ้าที่ทำการศึกษาคความเหมาะสมพาดผ่าน (ต่อ)

ลำดับ	จังหวัด	อำเภอ	ตำบล
74	ปทุมธานี	หนองเสือ	บึงกาสาม
75	ปทุมธานี	หนองเสือ	บึงขำอ้อ
76	พระนครศรีอยุธยา	วังน้อย	สนับทึบ
77	พระนครศรีอยุธยา	วังน้อย	วังจุฬา
78	พระนครศรีอยุธยา	วังน้อย	ข้าวงาม



รูปที่ 1 แผนที่แนวทงเลือกระบบโครงข่ายไฟฟ้าของโครงการ

4. แผนการดำเนินงานของโครงการ

เริ่มศึกษาเตรียมงาน - ก่อสร้างแล้วเสร็จประมาณเดือนธันวาคม 2570

5. ผลลัพธ์ของโครงการ

โครงการปรับปรุงระบบส่งไฟฟ้าบริเวณภาคตะวันออกเฉียงเหนือ ภาคเหนือตอนล่าง ภาคกลาง และ กรุงเทพมหานคร เพื่อเสริมความมั่นคงระบบไฟฟ้า เป็นโครงการหนึ่งที่จะตอบสนองนโยบายของรัฐบาลในการพัฒนาโครงสร้างพื้นฐาน และรักษาความมั่นคงเชื่อถือได้ของระบบส่งไฟฟ้า เพื่อสนับสนุนให้เศรษฐกิจของประเทศมีการเจริญเติบโตอย่างต่อเนื่อง ผลประโยชน์ที่จะได้รับจากโครงการพอสรุปได้ ดังนี้

5.1 รักษาระดับความมั่นคงของระบบส่งไฟฟ้าเพื่อสนองความต้องการไฟฟ้าที่เพิ่มขึ้นได้อย่างเพียงพอ และสามารถจ่ายไฟฟ้าได้อย่างต่อเนื่องตามมาตรฐานของ กฟผ.

5.2 สนับสนุนการขยายและปรับปรุงระบบการจำหน่ายของไฟฟ้าส่วนภูมิภาคในการจ่ายไฟฟ้าให้แก่ผู้ใช้ไฟฟ้าตามนโยบายของรัฐบาล ซึ่งจะช่วยลดความเสียหายที่จะเกิดขึ้นกับผู้ใช้ไฟฟ้า เนื่องจากไฟฟ้าดับทำให้ลดความสูญเสียด้านเศรษฐกิจของประเทศได้

5.3 เพื่อเป็นการเปิดศักยภาพของระบบส่งไฟฟ้าสำหรับรองรับการเชื่อมต่อของโรงไฟฟ้าพลังงานทดแทนและพลังงานทางเลือก รวมทั้งรองรับโครงการโรงไฟฟ้าในประเทศเพื่อนบ้านที่มีศักยภาพในอนาคต และการเป็นระบบโครงข่ายไฟฟ้าอาเซียน (ASEAN Power Grid, APG)

6. หลักการกำหนดแนวทางเลือก

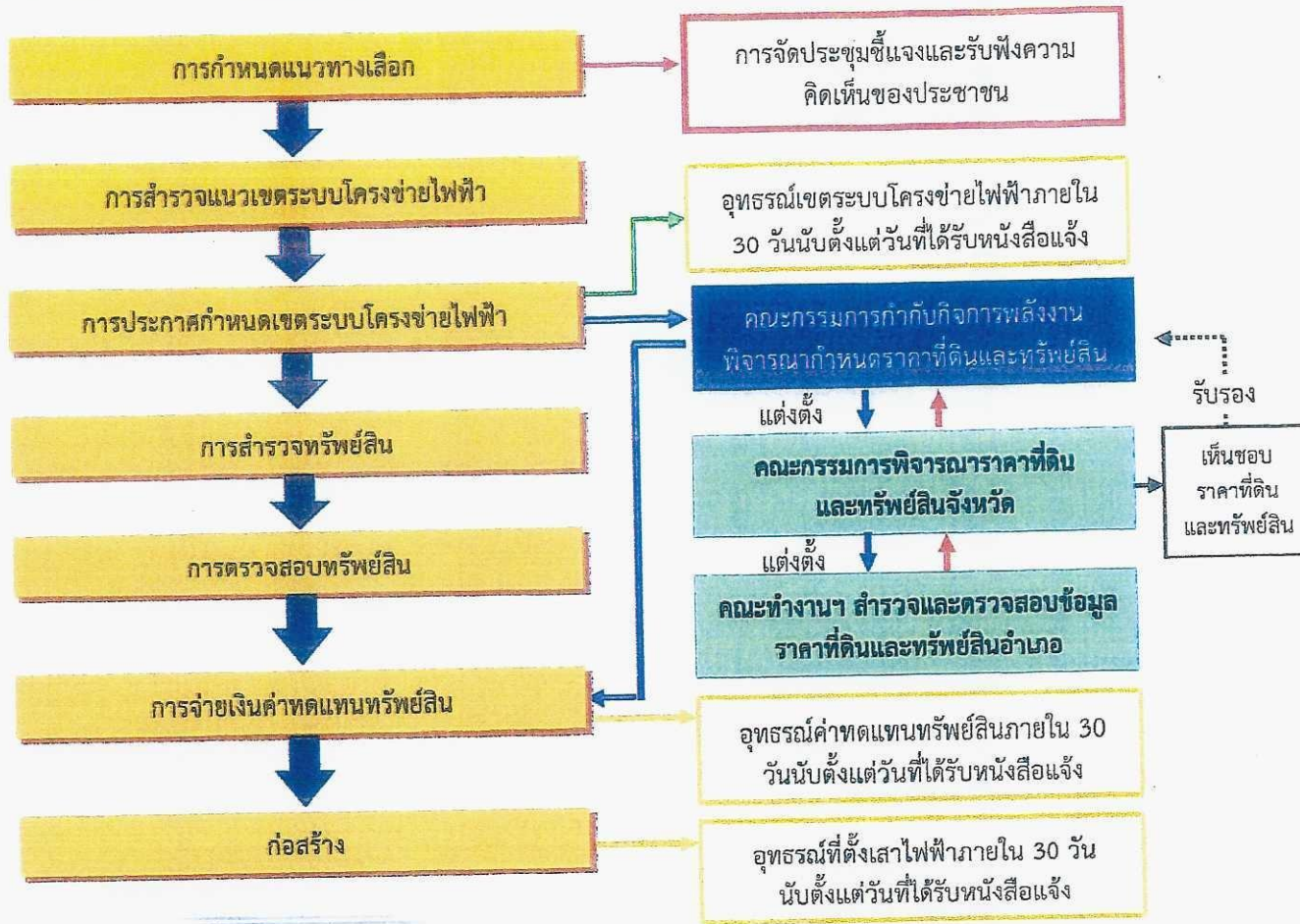
การกำหนดแนวทางเลือกระบบโครงข่ายไฟฟ้า ของการไฟฟ้าฝ่ายผลิตแห่งประเทศไทย (กฟผ.) จะคำนึงถึงผลกระทบต่อประชาชนในพื้นที่ โดยมีเกณฑ์ในการกำหนดแนวทางเลือก ดังนี้

- มีผลกระทบต่อชุมชนและสังคมน้อยที่สุด
- มีผลกระทบต่อทรัพยากรธรรมชาติและสิ่งแวดล้อมน้อยที่สุด
- มีความเป็นไปได้ทางด้านเศรษฐศาสตร์
- มีความเหมาะสมทางด้านวิศวกรรม

7. ขั้นตอนการดำเนินงานของโครงการ

เริ่มต้นจากการกำหนดแนวทางเลือก การจัดประชุมชี้แจงและรับฟังความคิดเห็นของประชาชนต่อแนวทางเลือกที่ทำการศึกษา การคัดเลือกแนวทางเลือกที่เหมาะสม การประกาศแนวเขตระบบโครงข่ายไฟฟ้า การสำรวจทรัพย์สินในแนวเขตระบบโครงข่ายไฟฟ้าที่ประกาศ การจ่ายค่าทดแทนที่ดินและทรัพย์สิน การก่อสร้างโครงการ ทั้งนี้มีขั้นตอนในการดำเนินการ ดังแสดงในรูปที่ 2





รูปที่ 2 แผนผังขั้นตอนการดำเนินงานของโครงการ

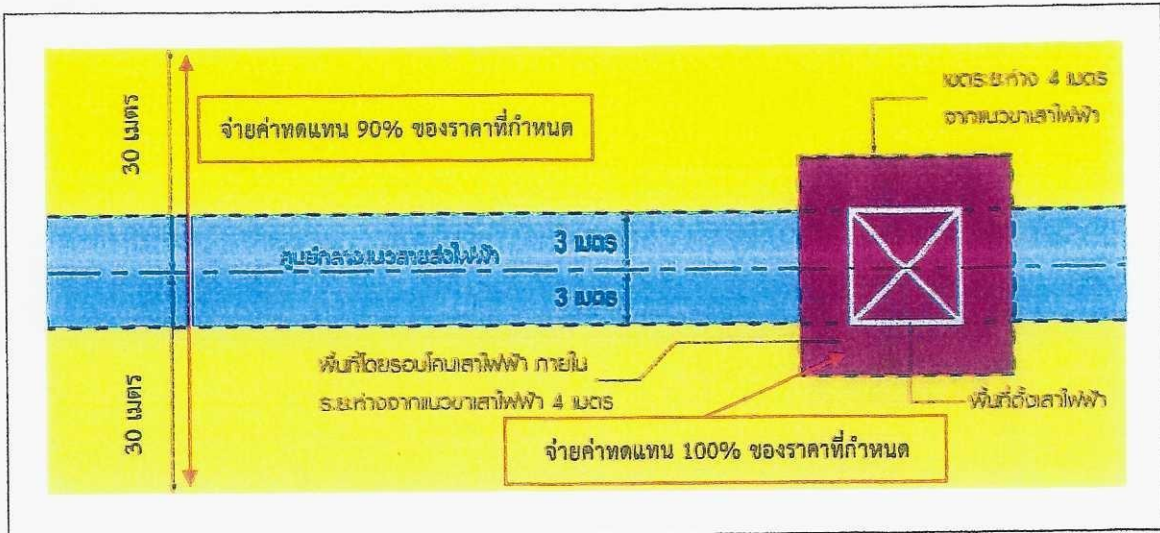
#### 8. หลักเกณฑ์การจ่ายค่าทดแทนที่ดินและทรัพย์สิน

เนื่องจาก กฟผ. มิได้โอนกรรมสิทธิ์หรือสิทธิการครอบครองในที่ดินส่วนที่ประกาศเป็นเขตระบบโครงข่ายไฟฟ้า คณะกรรมการกำกับกิจการพลังงาน (กกพ.) จึงได้กำหนดหลักเกณฑ์ วิธีการ เงื่อนไข เกี่ยวกับการกำหนดและการจ่ายค่าทดแทน ออกเป็น 3 ประเภท ได้แก่

- ก. ค่าทดแทนที่ดิน
- ข. ค่าทดแทนต้นไม้
- ค. ค่าทดแทนอาคาร โรงเรือนหรือสิ่งปลูกสร้าง

การกำหนดราคาที่ดินที่อยู่ในเขตระบบโครงข่ายไฟฟ้าจะคำนึงถึง ราคาที่ดินที่ซื้อขายกันตามปกติในท้องตลาด ราคาประเมินทุนทรัพย์เพื่อเรียกเก็บค่าธรรมเนียมและนิติกรรม สภาพและทำเลที่ตั้งของที่ดิน โดยที่ดินที่อยู่ในเขตระบบโครงข่ายไฟฟ้า ได้กำหนดการจ่ายค่าทดแทนในอัตราร้อยละเก้าสิบของราคาที่ดินที่กำหนด สำหรับที่ดินที่กำหนดเป็นที่ตั้งเสาไฟฟ้า ได้กำหนดการจ่ายค่าทดแทนในอัตราร้อยละร้อยของราคาที่ดินที่กำหนด ดังแสดงในรูปที่ 3 สำหรับค่าทดแทนต้นไม้ และค่าทดแทนอาคาร สิ่งปลูกสร้าง สำนักงานคณะกรรมการกำกับกิจการพลังงาน (กกพ.) จะกำหนดเป็นราคากลาง และเผยแพร่ในระบบเครือข่ายคอมพิวเตอร์ของสำนักงาน





รูปที่ 3 การจ่ายค่าทดแทนที่ดิน

9. การดำเนินการก่อสร้างระบบโครงข่ายไฟฟ้า

เมื่อ กฟผ. ได้ดำเนินการจ่ายค่าใช้ประโยชน์หรือค่าทดแทนทรัพย์สินให้แก่เจ้าของหรือผู้ครอบครองทรัพย์สินหรือผู้ทรงสิทธิอย่างอื่นตามหลักเกณฑ์ วิธีการและเงื่อนไขที่คณะกรรมการกำกับกิจการพลังงาน กำหนดแล้ว กฟผ. จะดำเนินการก่อสร้างระบบโครงข่ายไฟฟ้าตามแนวที่ประกาศไว้ ทั้งนี้ ก่อนดำเนินงาน กฟผ. จะมีหนังสือแจ้งให้เจ้าของทรัพย์สินทราบล่วงหน้าทุกราย

10. การอุทธรณ์

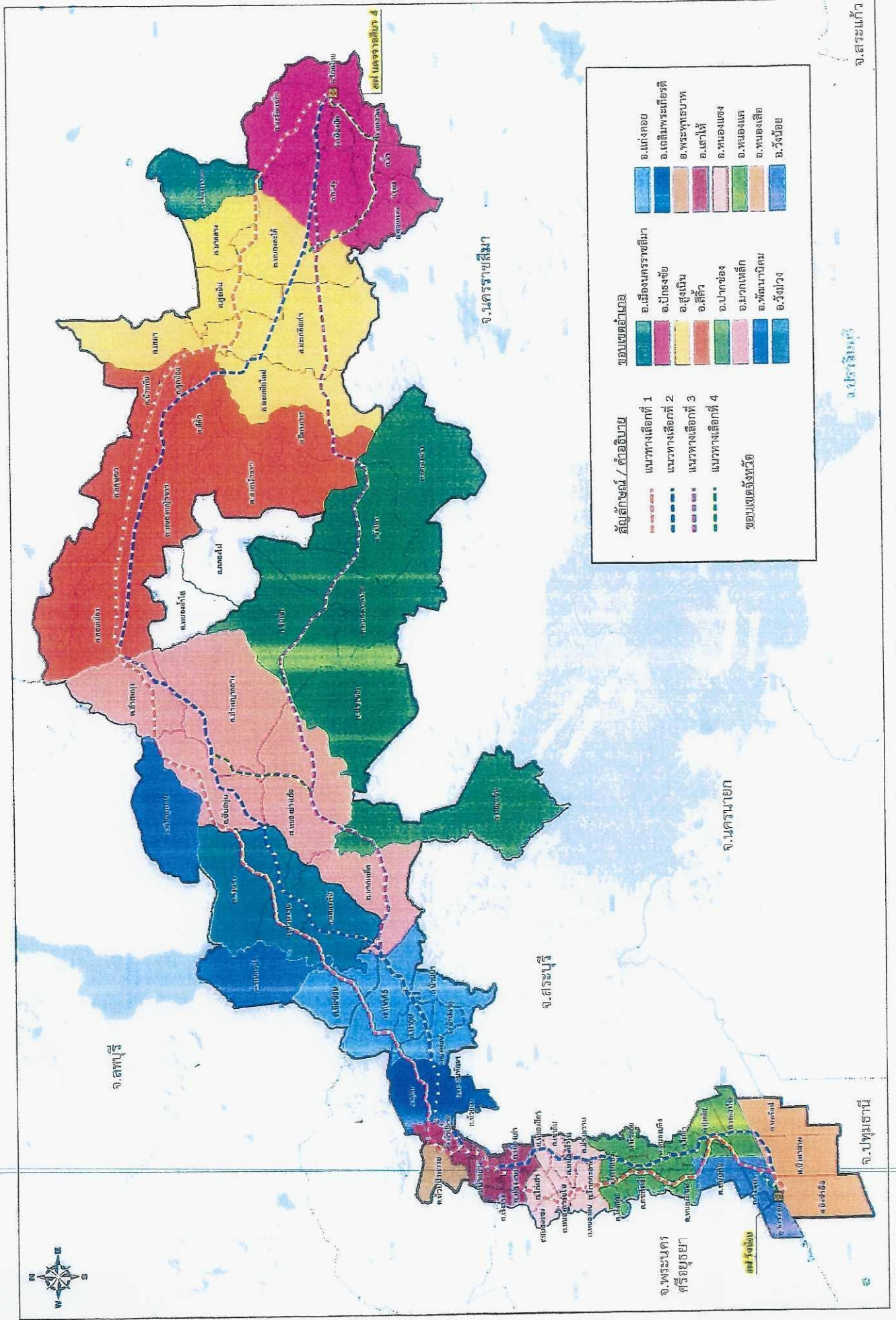
เจ้าของหรือผู้ครอบครองอสังหาริมทรัพย์หรือผู้ทรงสิทธิอื่น ที่ไม่เห็นด้วยกับ 1) แนวเขตระบบโครงข่ายไฟฟ้าที่ประกาศ 2) ราคาค่าทดแทนที่ดินและทรัพย์สิน 3) ตำแหน่งที่ตั้งเสาไฟฟ้า สามารถยื่นอุทธรณ์ ต่อคณะกรรมการกำกับกิจการพลังงานได้ภายใน 30 วัน นับแต่วันที่ได้รับแจ้งเป็นหนังสือจาก กฟผ.

โดยยื่นอุทธรณ์ไปยัง สำนักงาน กกพ. เลขที่ 319 อาคารจัตุรัสจามจุรี ชั้น 19 แขวงปทุมวัน เขตปทุมวัน กรุงเทพมหานคร รหัสไปรษณีย์ 10330

โทรศัพท์ 0 2207 3599 โทรสาร 0 2207 3572

11. ติดต่อสอบถามข้อมูลเพิ่มเติม

 <p><b>หน่วยงานเจ้าของโครงการ</b> การไฟฟ้าฝ่ายผลิตแห่งประเทศไทย (กฟผ.) เลขที่ 53 หมู่ 2 ถนนจรัญสนิทวงศ์ ตำบลบางกรวย อำเภอบางกรวย นนทบุรี ประเทศไทย 11130 โทรศัพท์ 0 2436 1734</p>	 <p><b>บริษัทที่ปรึกษาด้านสิ่งแวดล้อม</b> บริษัท เอ็นริช คอนซัลแตนท์ จำกัด เลขที่ 33 ซอยรามอินทรา 5 แยก 9 ถนนรามอินทรา แขวงอนุสาวรีย์ เขตบางเขน 10220 โทร 08 9473 0404 (นายฉานกร เมาเสมอ)</p>
	<p>โทรสาร 0 2522 7368 E-mail : Chanakorn21@gmail.com</p>



แผนที่แนวทางการเลือกกระบบโครงข่ายไฟฟ้าของโครงการ

กำหนดการจัดประชุมชี้แจงฯ ที่จังหวัดนครราชสีมา

ลำดับ	วัน-เดือน-ปี	เวลา	สถานที่	พื้นที่ตำบล	อำเภอ
๑	๒ พ.ค. ๖๗	๑๔.๐๐ - ๑๖.๓๐	ห้องประชุมองค์การบริหารส่วนตำบลจันทึก	จันทึก	ปากช่อง
๒	๒ พ.ค. ๖๗	๑๔.๐๐ - ๑๖.๓๐	ห้องประชุมองค์การบริหารส่วนตำบลคลองม่วง	คลองม่วง	ปากช่อง
๓	๓ พ.ค. ๖๗	๐๙.๓๐ - ๑๒.๐๐	ห้องประชุมองค์การบริหารส่วนตำบลพญาเย็น	พญาเย็น	ปากช่อง
๔	๓ พ.ค. ๖๗	๐๙.๓๐ - ๑๒.๐๐	ห้องประชุมเทศบาลตำบลวังไทร	วังไทร	ปากช่อง
๕	๓ พ.ค. ๖๗	๑๔.๐๐ - ๑๖.๓๐	ห้องประชุมองค์การบริหารส่วนตำบลปากช่อง	ปากช่อง	ปากช่อง
๖	๓ พ.ค. ๖๗	๑๔.๐๐ - ๑๖.๓๐	ห้องประชุมองค์การบริหารส่วนตำบลหนองสาหร่าย	หนองสาหร่าย	ปากช่อง
๗	๗ พ.ค. ๖๗	๐๙.๓๐ - ๑๒.๐๐	ห้องประชุมองค์การบริหารส่วนตำบลมิตรภาพ	มิตรภาพ	สีคิ้ว
๘	๗ พ.ค. ๖๗	๐๙.๓๐ - ๑๒.๐๐	ห้องประชุมองค์การบริหารส่วนตำบลลาดบัวขาว	ลาดบัวขาว	สีคิ้ว
๙	๗ พ.ค. ๖๗	๑๔.๐๐ - ๑๖.๓๐	ห้องประชุมองค์การบริหารส่วนตำบลสีคิ้ว	สีคิ้ว	สีคิ้ว
๑๐	๗ พ.ค. ๖๗	๑๔.๐๐ - ๑๖.๓๐	ห้องประชุมองค์การบริหารส่วนตำบลกุดน้อย	กุดน้อย	สีคิ้ว
๑๑	๘ พ.ค. ๖๗	๐๙.๓๐ - ๑๒.๐๐	ห้องประชุมองค์การบริหารส่วนตำบลหนองหญ้าขาว	หนองหญ้าขาว	สีคิ้ว
๑๒	๘ พ.ค. ๖๗	๐๙.๓๐ - ๑๒.๐๐	ห้องประชุมองค์การบริหารส่วนตำบลดอนเมือง	ดอนเมือง	สีคิ้ว
๑๓	๘ พ.ค. ๖๗	๑๔.๐๐ - ๑๖.๓๐	ห้องประชุมองค์การบริหารส่วนตำบลกฤษณา	กฤษณา	สีคิ้ว
๑๔	๘ พ.ค. ๖๗	๑๔.๐๐ - ๑๖.๓๐	ห้องประชุมองค์การบริหารส่วนตำบลบ้านหัน	บ้านหัน	สีคิ้ว
๑๕	๙ พ.ค. ๖๗	๐๙.๓๐ - ๑๒.๐๐	ห้องประชุมองค์การบริหารส่วนตำบลมะเกลือใหม่	มะเกลือใหม่	สูงเนิน
๑๖	๙ พ.ค. ๖๗	๐๙.๓๐ - ๑๒.๐๐	ห้องประชุมองค์การบริหารส่วนตำบลมะเกลือเก่า	มะเกลือเก่า	สูงเนิน
๑๗	๙ พ.ค. ๖๗	๑๔.๐๐ - ๑๖.๓๐	ห้องประชุมองค์การบริหารส่วนตำบลสูงเนิน	สูงเนิน	สูงเนิน
๑๘	๙ พ.ค. ๖๗	๑๔.๐๐ - ๑๖.๓๐	ห้องประชุมองค์การบริหารส่วนตำบลนากลาง	นากลาง	สูงเนิน
๑๙	๑๓ พ.ค. ๖๗	๐๙.๓๐ - ๑๒.๐๐	ห้องประชุมองค์การบริหารส่วนตำบลเสมา	เสมา	สูงเนิน
๒๐	๑๓ พ.ค. ๖๗	๐๙.๓๐ - ๑๒.๐๐	ห้องประชุมองค์การบริหารส่วนตำบลหนองตะไก่	หนองตะไก่	สูงเนิน
๒๑	๑๓ พ.ค. ๖๗	๑๔.๐๐ - ๑๖.๓๐	ห้องประชุมองค์การบริหารส่วนตำบลสุขเกษม	สุขเกษม	ปักธงชัย
๒๒	๑๓ พ.ค. ๖๗	๑๔.๐๐ - ๑๖.๓๐	ห้องประชุมเทศบาลตำบลนกออก	นกออก	ปักธงชัย
๒๓	๑๔ พ.ค. ๖๗	๐๙.๓๐ - ๑๒.๐๐	ห้องประชุมองค์การบริหารส่วนตำบลจิว	จิว	ปักธงชัย
๒๔	๑๔ พ.ค. ๖๗	๐๙.๓๐ - ๑๒.๐๐	ห้องประชุมองค์การบริหารส่วนตำบลตูม	ตูม	ปักธงชัย
๒๕	๑๔ พ.ค. ๖๗	๑๔.๐๐ - ๑๖.๓๐	ห้องประชุมเทศบาลตำบลเมืองปัก	เมืองปัก	ปักธงชัย
๒๖	๑๔ พ.ค. ๖๗	๑๔.๐๐ - ๑๖.๓๐	ห้องประชุมองค์การบริหารส่วนตำบลโคกไทย	โคกไทย	ปักธงชัย
๒๗	๒๐ พ.ค. ๖๗	๐๙.๓๐ - ๑๒.๐๐	ห้องประชุมองค์การบริหารส่วนตำบลตะคุ	ตะคุ	ปักธงชัย
๒๘	๒๐ พ.ค. ๖๗	๐๙.๓๐ - ๑๒.๐๐	ห้องประชุมองค์การบริหารส่วนตำบลธงชัยเหนือ	ธงชัยเหนือ	ปักธงชัย
๒๙	๒๐ พ.ค. ๖๗	๑๔.๐๐ - ๑๖.๓๐	ห้องประชุมเทศบาลตำบลโคกกรวด	โคกกรวด	เมืองนครราชสีมา