



แผนบริหารความต่อเนื่อง ขององค์กร

Business Continuity Plan

เทศบาลตำบลหนองไผ่ล้อม

อำเภอเมือง

จังหวัดนครราชสีมา

คำนำ

ตามที่คณะรัฐมนตรีในการประชุมเมื่อวันที่ ๒๔ เมษายน ๒๕๕๕ มีมติเห็นชอบกับแนวทางและมาตรการที่กำหนดให้หน่วยงานของรัฐทั้งระดับกรม จังหวัด สถาบันอุดมศึกษา องค์กรปกครองส่วนท้องถิ่น องค์กรมหาชน และรัฐวิสาหกิจ ดำเนินการบริหารความพร้อมต่อสภาวะวิกฤติขององค์กร เพื่อให้สามารถปฏิบัติงานในภารกิจหลักหรืองานบริการที่สำคัญได้อย่างต่อเนื่องแม้เกิดสภาวะวิกฤติ และสำนักงาน ก.พ.ร. ในฐานะได้รับมอบหมายให้เป็นหน่วยงานหลักในการสนับสนุนการดำเนินการ ได้กำหนดให้ทุกส่วนราชการจัดทำแผนบริหารความพร้อมขององค์กร พร้อมกับทดสอบ ซักซ้อม และปรับปรุงแผนให้แล้วเสร็จภายในเดือนพฤศจิกายน ๒๕๕๖ เพื่อเตรียมความพร้อมต่อสภาวะวิกฤตินั้น

เทศบาลตำบลหนองไผ่ล้อมได้จัดทำแผนบริหารความพร้อมขององค์กรฉบับนี้ขึ้นตามหนังสือกรมส่งเสริมการปกครองท้องถิ่น ที่ มท ๐๘๑๒/ว ๑๙๖๔ ลงวันที่ ๙ กันยายน ๒๕๕๖ เรื่อง การดำเนินการเตรียมความพร้อมต่อสภาวะวิกฤติ เพื่อใช้เป็นแนวทางในการเตรียมความพร้อมและสามารถบริหารจัดการองค์กรให้สามารถปฏิบัติงานในภารกิจหลักหรืองานบริการที่สำคัญได้อย่างต่อเนื่องแม้เกิดสภาวะวิกฤติได้อย่างต่อเนื่อง เป็นระบบ และมีประสิทธิภาพ แม้ต้องประสบสถานการณ์วิกฤติอันจะส่งผลต่อความเชื่อมั่นในระบบการให้บริการประชาชนของเทศบาลตำบลหนองไผ่ล้อมและระบบการให้บริการภาครัฐในภาพรวมต่อไป

เทศบาลตำบลหนองไผ่ล้อม

สารบัญ

	หน้า
คำนำ	
สารบัญ	
บทนำ	๑
แนวคิดพื้นฐานในการจัดทำแผนบริหารความต่อเนื่อง	๑
วัตถุประสงค์ในการจัดทำแผนบริหารความต่อเนื่อง	๑
สมมุติฐานในการจัดทำแผนบริหารความต่อเนื่อง	๒
ระบุกิจกรรม กระบวนการ และ/หรือผลิตภัณฑ์	๒
การประเมินความเสี่ยง ภัยคุกคาม และผลกระทบ	๔
การประเมินผลกระทบต่อกระบวนการทำงาน	๕
ทรัพยากรที่จำเป็นต้องใช้เพื่อให้การดำเนินงานต่อเนื่องในภาวะวิกฤติ	๘
กลยุทธ์และแนวทางในการบริหารความต่อเนื่อง	๑๒
โครงสร้างและทีมบริหารความต่อเนื่อง	๑๓
ขั้นตอนการบริหารความต่อเนื่อง	๑๕

บทนำ

การจัดทำแผนบริหารความต่อเนื่องขององค์กร (Business Continuity Plan : BCP) ของเทศบาลตำบลหนองไผ่ล้อมฉบับนี้ จัดทำขึ้นเพื่อให้เทศบาลตำบลหนองไผ่ล้อมในราชการส่วนท้องถิ่นสามารถนำไปใช้ในการตอบสนองและปฏิบัติงานในสภาวะวิกฤตหรือเกิดเหตุการณ์ฉุกเฉินต่างๆ ซึ่งส่งผลให้เทศบาลตำบลหนองไผ่ล้อมต้องหยุดการดำเนินงาน หรือไม่สามารถปฏิบัติงานได้อย่างต่อเนื่อง ให้สามารถปฏิบัติงานบริการหลักที่มีความสำคัญได้อย่างต่อเนื่อง เป็นระบบ และมีประสิทธิภาพ

แนวคิดพื้นฐานในการจัดทำแผนบริหารความต่อเนื่อง

๑. การบริหารความต่อเนื่อง (Business Continuity Management : BCM) คือองค์รวมของกระบวนการบริหารซึ่งบ่งภัยคุกคามขององค์กรและผลกระทบของภัยคุกคามนั้นต่อการดำเนินธุรกิจ และให้แนวทางในการสร้างขีดความสามารถให้องค์กรมีความยืดหยุ่น เพื่อการตอบสนองและปกป้องผลประโยชน์ของผู้มีส่วนได้เสีย ชื่อเสียง ภาพลักษณ์ และกิจกรรมที่สร้างมูลค่าที่มีประสิทธิผล

๒. แนวทางการบริหารความต่อเนื่อง/การตอบสนองต่อสภาวะวิกฤติ

๒.๑ ในระดับแรกเป็นการจัดการแผนเผชิญเหตุ ที่แสดงให้เห็นว่าทำอย่างไรให้การปฏิบัติงานมีความต่อเนื่องและสามารถให้บริหารได้เมื่อเกิดเหตุการณ์

๒.๒ เมื่อเหตุการณ์ขยายวงกว้างในระดับเกิดความเสียหาย จะเริ่มเป็นวิกฤตขององค์กร องค์กรจึงต้องมีการบริหารจัดการความต่อเนื่องทางธุรกิจ รวมทั้งการกอบกู้ให้กลับมาทำงานได้เป็นปกติ ดังนั้นวัตถุประสงค์ของการบริหารความต่อเนื่องคือ เพื่อให้องค์กรสามารถให้บริการได้ในระดับหนึ่งแม้จะประสบสถานการณ์วิกฤต ซึ่งหน่วยงานต้องหาคำตอบว่าระดับใดที่คิดว่าเหมาะสมและจำเป็น

๒.๓ สามารถใช้เป็นแนวทางการปฏิบัติได้จริงเมื่อเกิดภาวะวิกฤต

วัตถุประสงค์ในการจัดทำแผนบริหารความต่อเนื่อง

๑. เพื่อใช้เป็นแนวทางในการบริหารความต่อเนื่องขององค์กรบริหารส่วนตำบลเบิกไพรในสภาวะวิกฤต
๒. เพื่อให้องค์กรบริหารส่วนตำบลเบิกไพรมีการเตรียมความพร้อมในการรับมือกับสภาวะวิกฤตหรือเหตุการณ์ฉุกเฉินต่างๆ ที่เกิดขึ้น

๓. เพื่อลดผลกระทบจากการหยุดชะงักในการปฏิบัติงานหรือการให้บริการขององค์การบริหารส่วนตำบลเบิกไพร

๔. เพื่อบรรเทาความเสียหายให้อยู่ในสภาพที่ยอมรับได้ และลดระดับความรุนแรงของผลกระทบที่เกิดขึ้น

๕. เพื่อให้ผู้รับบริการและผู้มีส่วนได้เสียขององค์การบริหารส่วนตำบลเบิกไพร มีความเชื่อมั่นในศักยภาพของเทศบาลตำบลหนองไผ่ล้อมแม้ต้องเผชิญกับเหตุการณ์ร้ายแรงและส่งผลกระทบต่อจนทำให้การดำเนินงานขององค์การบริหารส่วนตำบลเบิกไพรต้องหยุดชะงัก

สมมุติฐานในการจัดทำแผนบริหารความต่อเนื่อง

๑. เหตุการณ์ฉุกเฉินที่เกิดขึ้น ไม่ได้ส่งผลกระทบต่อสถานที่ปฏิบัติงานสำรองที่ได้จัดเตรียมไว้

๒. ระบบสารสนเทศสำรอง ไม่ได้ส่งผลกระทบจากเหตุการณ์ฉุกเฉินเช่นเดียวกับระบบสารสนเทศหลัก

ระบุกิจกรรม กระบวนการ และ/หรือผลิตภัณฑ์

หน่วยงาน	กิจกรรม/กระบวนการ	หมายเหตุ
สำนักปลัดเทศบาล	งานบริหารงานทั่วไป ดำเนินการเกี่ยวกับงานสารบรรณ งานบริหารงานบุคคล งานเลือกตั้ง งานกิจการสภา งานตรวจสอบภายใน งานอำนวยการ และข้อมูลข่าวสาร	
สำนักปลัดเทศบาล	งานนโยบายและแผน งานนโยบายและแผนพัฒนา งานวิชาการ งานสารสนเทศและระบบคอมพิวเตอร์ งานงบประมาณ งานข้อมูล และการประชาสัมพันธ์	
สำนักปลัดเทศบาล	งานกฎหมายและคดี งานกฎหมายและนิติกรรม งานดำเนินการทางคดีและศาลปกครอง งานร้องเรียนร้องทุกข์และอุทธรณ์ งานระเบียบการคลัง งานข้อบัญญัติ	
สำนักปลัดเทศบาล	งานป้องกันและบรรเทาสาธารณภัย งานอำนวยการ งานป้องกัน งานช่วยเหลือฟื้นฟู งานดับเพลิงและกู้ภัย	
สำนักปลัดเทศบาล	งานสวัสดิการและพัฒนาชุมชน งานสวัสดิการและสังคมสงเคราะห์ งาน	

	สงเคราะห์เด็ก สตรี คนชรา คนพิการ และผู้ด้อยโอกาส งานพัฒนาคุณภาพชีวิตเด็ก สตรี คนชรา และผู้ประสบปัญหาความยากจน งานปัญหาแรงงานในพื้นที่	
สำนักปลัดเทศบาล	งานส่งเสริมการเกษตร งานส่งเสริมอนุรักษ์ป่าไม้ ทรัพยากรธรรมชาติและสิ่งแวดล้อม	
สำนักปลัดเทศบาล	งานการเงิน งานรับเงินเบิกจ่ายเงิน งานจัดทำฎีกาเบิกจ่ายเงิน งานเก็บรักษาเงิน	
สำนักปลัดเทศบาล	งานบัญชี งานการบัญชี งานทะเบียนคุมการเบิกจ่ายงานงบการเงินและงบทดลอง	
กองคลัง	งานพัฒนาและจัดเก็บรายได้ งานภาษีอากร ค่าธรรมเนียมและค่าเช่า งานพัฒนารายได้ งานควบคุมกิจการค้าและค่าปรับ งานทะเบียนควบคุมและเร่งรัดรายได้ งานทะเบียนทรัพย์สินและแผนที่ภาษี	
กองคลัง	งานทะเบียนทรัพย์สินและพัสดุ งานพัสดุ งานทะเบียนเบิกจ่ายพัสดุ ครุภัณฑ์และยานพาหนะ	
กองช่าง	งานก่อสร้าง งานก่อสร้างและบูรณะถนน งานก่อสร้างและบูรณะสะพานและโครงการพิเศษ งานสาธารณูปโภค งานบำรุงรักษาเครื่องจักรและยานพาหนะ	
กองช่าง	งานออกแบบและควบคุมอาคาร งานสถาปัตยกรรมและมัณฑนศิลป์ งานวิศวกรรม งานประเมินราคา งานควบคุมการก่อสร้างอาคาร งานบริการข้อมูลและหลักเกณฑ์ งานออกแบบ	
กองการศึกษา	งานบริหารการศึกษา งานบริหารวิชาการ งานจัดการศึกษา งานนิเทศการศึกษา	
กองการศึกษา	งานส่งเสริมการศึกษา ศาสนาและวัฒนธรรม งานการศึกษานอกระบบและส่งเสริมอาชีพ งานกิจกรรมพัฒนาเด็กและเยาวชน งานประเพณี ศาสนา ศิลปะ และวัฒนธรรม งานกีฬาและสันทนาการ งานบริหารทั่วไป	

การประเมินความเสี่ยง ภัยคุกคาม และผลกระทบ

ตามพระราชบัญญัติกำหนดแผนและขั้นตอนการกระจายอำนาจให้แก่องค์กรปกครองส่วนท้องถิ่น พ.ศ.๒๕๔๒ ได้กำหนดภารกิจของเทศบาลตำบล เป็น ๗ ด้าน ได้แก่ ด้านโครงสร้างพื้นฐาน ด้านส่งเสริมคุณภาพชีวิต ด้านการจัดระเบียบชุมชน สังคม และการรักษาความสงบเรียบร้อย ด้านการวางแผน การส่งเสริมการลงทุน พาณิชยกรรมและการท่องเที่ยว ด้านการบริหารจัดการ และการอนุรักษ์ทรัพยากรธรรมชาติและสิ่งแวดล้อม ด้านการศาสนา ศิลปวัฒนธรรม จารีตประเพณี และภูมิปัญญาท้องถิ่น ด้านการบริหารจัดการและการสนับสนุนการปฏิบัติการของส่วนราชการและองค์กรปกครองส่วนท้องถิ่น ซึ่งองค์การบริหารส่วนตำบลเบิกไพร ได้วิเคราะห์แล้วเห็นว่ามีภารกิจหลักจำนวน ๗ ภารกิจ (๑-๗) และภารกิจรองจำนวน ๔ ภารกิจ (๘-๑๑) ดังนี้

๑. ด้านการปรับปรุงโครงสร้างพื้นฐาน
๒. ด้านการส่งเสริมคุณภาพชีวิต
๓. ด้านการจัดระเบียบชุมชน สังคม และการรักษาความสงบเรียบร้อย
๔. ด้านการอนุรักษ์ทรัพยากรธรรมชาติและสิ่งแวดล้อม
๕. ด้านการพัฒนาการเมืองและการบริหาร
๖. ด้านการส่งเสริมการศึกษา
๗. ด้านการป้องกันและบรรเทาสาธารณภัย
๘. การฟื้นฟูวัฒนธรรมและส่งเสริมประเพณี
๙. การสนับสนุนและส่งเสริมศักยภาพกลุ่มอาชีพ
๑๐. การส่งเสริมการเกษตรและการประกอบอาชีพทางการเกษตร
๑๑. ด้านการวางแผน การส่งเสริมการลงทุน

เทศบาลตำบลหนองไผ่ล้อม ตั้งอยู่ที่ ที่ทำการเทศบาลตำบลหนองไผ่ล้อม อำเภอเมือง จังหวัดนครราชสีมา มีจำนวนผู้บริหาร สมาชิกสภา พนักงานเทศบาล และลูกจ้างที่ปฏิบัติราชการอยู่ในพื้นที่ปฏิบัติงานทั้งสิ้น ๑๓๒ คน เมื่อได้วิเคราะห์ข้อมูลเพื่อระบุความเสี่ยงภัยคุกคามที่มีโอกาสเกิดขึ้นในพื้นที่ปฏิบัติงาน โดยอาศัยแนวทางการวิเคราะห์ผลกระทบต่อทรัพยากร ๕ ด้าน ได้แก่ ด้านอาคารสถานที่ปฏิบัติงานหลัก ด้านวัสดุอุปกรณ์ที่สำคัญ ด้านเทคโนโลยีสารสนเทศและข้อมูลที่สำคัญ ด้านบุคลากรหลัก และด้านคู่ค้าผู้ให้บริการผู้มีส่วนได้เสียที่สำคัญ แล้วสรุปความเสี่ยง ภัยคุกคามขององค์การบริหารส่วนตำบลเบิกไพรได้ดังนี้

ความเสี่ยงและภัยคุกคาม	ผลกระทบ				
	อาคารสถานที่ปฏิบัติงานหลัก	วัสดุอุปกรณ์ที่สำคัญ	เทคโนโลยีสารสนเทศและข้อมูลที่สำคัญ	บุคลากรหลัก	คู่ค้าผู้ให้บริการผู้มีส่วนได้เสียที่สำคัญ
อุทกภัย	✓	✓	✓	✓	✓
อัคคีภัย	✓	✓	✓	✓	✓
ไฟฟ้าดับ	✓	✓	✓	✓	✓
จลาจล	✓	✓	✓	✓	✓

การประเมินผลกระทบต่อกระบวนการทำงาน

เทศบาลตำบลหนองไผ่ล้อมได้ดำเนินการประเมินผลกระทบต่อกระบวนการดำเนินงานหรือวิเคราะห์ผลกระทบทางธุรกิจ (Business Impact Analysis) โดยวิเคราะห์กระบวนการดำเนินงานตามส่วนราชการ เพื่อพิจารณาถึงระดับของผลกระทบ และระยะเวลาที่ยอมให้งานสะดุดหยุดชะงัก พบว่ามีกระบวนการดำเนินงานภาพรวมในระดับองค์การที่จะได้รับผลกระทบจากสภาวะวิกฤตในระดับสูง และไม่สามารถยอมให้งานสะดุดหยุดชะงักได้เกิน ๑ วัน จำนวน ๑๑ กระบวนงาน

กระบวนงาน	ส่วนราชการ	ระดับ	ระยะเวลาที่ยอมให้ งานสะดุดหยุดชะงัก
๑. งานบริหารงานทั่วไป ดำเนินการเกี่ยวกับงานสารบรรณ งานบริหารงานบุคคล งานเลือกตั้ง งานกิจการสภา งานตรวจสอบภายใน งานอำนวยความสะดวกและข้อมูลข่าวสาร	สำนักปลัดเทศบาล	สูง	๑ วัน
๒. งานนโยบายและแผน งานนโยบายและแผนพัฒนา งานวิชาการ งานสารสนเทศและระบบคอมพิวเตอร์ งานงบประมาณงานข้อมูลและการประชาสัมพันธ์	สำนักปลัดเทศบาล	สูง	๑ วัน
๓. งานกฎหมายและคดี งานกฎหมายและนิติกรรม งานดำเนินการทางคดีและศาลปกครอง งานร้องเรียนร้องทุกข์และอุทธรณ์ งานระเบียบการคลัง งานข้อบัญญัติ	สำนักปลัดเทศบาล	สูง	๑ วัน
๔. งานป้องกันและบรรเทาสาธารณภัย งานอำนวยความสะดวก งานป้องกัน งานช่วยเหลือฟื้นฟู งานดับเพลิงและกู้ภัย	สำนักปลัดเทศบาล	สูง	๒ ชั่วโมง
๕. งานสวัสดิการและพัฒนาชุมชน งานสวัสดิการและสังคมสงเคราะห์ งานสงเคราะห์เด็ก สตรี คนชรา คนพิการ และผู้ด้อยโอกาส งานพัฒนาคุณภาพชีวิตเด็ก สตรี คนชรา และผู้ประสบปัญหาความยากจน งานปัญหาแรงงานในพื้นที่	สำนักปลัดเทศบาล	สูง	๑ วัน
๖. งานส่งเสริมการเกษตร งานส่งเสริมอนุรักษ์ป่าไม้ ทรัพยากรธรรมชาติและสิ่งแวดล้อม	สำนักปลัดเทศบาล	สูง	๑ วัน
๗. งานการเงิน งานรับเงินเบิกจ่ายเงิน งานจัดทำฎีกาเบิก	กองคลัง	สูง	๑ วัน

จ่ายเงิน งานเก็บรักษาเงิน			
๘. งานบัญชี งานการบัญชี งานทะเบียนคุมการเบิกจ่าย งานงบการเงินและงบทดลอง	กองคลัง	สูง	๑ วัน
๙. งานพัฒนาและจัดเก็บรายได้ งานภาษีอากร ค่าธรรมเนียมและค่าเช่า งานพัฒนารายได้ งานควบคุมกิจการค้าและ ค่าปรับ งานทะเบียนควบคุมและเร่งรัด รายได้ งานทะเบียนทรัพย์สินและแผนที่ภาษี	กองคลัง	สูง	๑ วัน
๑๐. งานทะเบียนทรัพย์สินและพัสดุ งานพัสดุ งานทะเบียนเบิกจ่ายพัสดุ ครุภัณฑ์และยานพาหนะ	กองคลัง	สูง	๑ วัน
๑๑. งานก่อสร้าง งานก่อสร้างและบูรณะถนน งานก่อสร้าง และบูรณะสะพานและโครงการพิเศษ งาน สาธารณูปโภค งานบำรุงรักษาเครื่องจักร และยานพาหนะ	กองช่าง	สูง	๑ วัน
๑๒. งานออกแบบและควบคุมอาคาร งานสถาปัตยกรรมและมัณฑนศิลป์ งาน วิศวกรรม งานประเมินราคา งานควบคุม การก่อสร้างอาคาร งานบริการข้อมูลและ หลักเกณฑ์ งานออกแบบ	กองช่าง	สูง	๑ วัน
๑๓. งานผังเมือง งานวางระบบผังเมือง งานระบบข้อมูล และแผนที่เส้นทางคมนาคม	กองช่าง	สูง	๑ วัน
๑๔. งานบริหารการศึกษา งานบริหารวิชาการ งานจัดการศึกษา งาน นิเทศการศึกษา	กองการศึกษา	สูง	๑ วัน
๑๕. งานส่งเสริมการศึกษา ศาสนาและ วัฒนธรรม งานการศึกษานอกระบบและส่งเสริมอาชีพ งานกิจกรรมพัฒนาเด็กและเยาวชน งาน ประเพณี ศาสนา ศิลปะ และวัฒนธรรม งาน กีฬาและสันทนาการ งานบริหารทั่วไป	กองการศึกษา	สูง	๑ วัน

ทรัพยากรที่จำเป็นต้องใช้เพื่อให้การดำเนินงานต่อเนื่องในภาวะวิกฤต

ในการบริหารความต่อเนื่องในสภาวะวิกฤตหรือเมื่อเกิดเหตุการณ์ฉุกเฉินต่างๆ ที่เป็นผลให้องค์การบริหารส่วนตำบลเบิกไพร ต้องหยุดการดำเนินงาน หรือไม่สามารถปฏิบัติงานได้อย่างต่อเนื่อง ให้สามารถปฏิบัติงานในกระบวนการทำงานที่สำคัญดังกล่าวข้างต้นได้อย่างต่อเนื่อง เป็นระบบ และมีประสิทธิภาพ องค์กรบริหารส่วนตำบลเบิกไพร ได้วิเคราะห์ทรัพยากรที่จำเป็น (ขั้นต่ำ) ที่ต้องใช้ เพื่อให้สามารถปฏิบัติงานได้อย่างต่อเนื่องในภาวะวิกฤตของแต่ละกระบวนการงาน ดังนี้

กระบวนการงาน	ทรัพยากรที่จำเป็นต้องใช้เพื่อให้การดำเนินงานต่อเนื่อง				
	อาคารสถานที่ปฏิบัติงานหลัก	วัสดุอุปกรณ์ที่สำคัญ	เทคโนโลยีสารสนเทศและข้อมูลที่สำคัญ	บุคลากรหลัก	คู่ค้าผู้ให้บริการผู้มีส่วนได้เสียที่สำคัญ
๑. งานบริหารงานทั่วไป ดำเนินการเกี่ยวกับงานสารบรรณ งานบริหารงานบุคคล งานเลือกตั้ง งานกิจการสภา งานตรวจสอบภายใน งานอำนวยความสะดวกและข้อมูลข่าวสาร	สถานที่ปฏิบัติงานสำรอง (๕ คน)	คอมพิวเตอร์ เครื่องพิมพ์ เครื่องถ่ายเอกสาร โทรศัพท์พื้นฐาน กระดาษ เครื่องเขียน	ระบบเชื่อมโยงอินเทอร์เน็ต	๕ คน	ผู้ให้บริการเชื่อมโยงเครือข่ายอินเทอร์เน็ต
๒. งานนโยบายและแผน งานนโยบายและแผนพัฒนา งานวิชาการ งานสารสนเทศและระบบคอมพิวเตอร์ งานงบประมาณ งานข้อมูลและการประชาสัมพันธ์	สถานที่ปฏิบัติงานสำรอง (๒ คน)	คอมพิวเตอร์ เครื่องพิมพ์ เครื่องถ่ายเอกสาร กระดาษ เครื่องเขียน	ระบบเชื่อมโยงอินเทอร์เน็ต	๒ คน	ผู้ให้บริการเชื่อมโยงเครือข่ายอินเทอร์เน็ต
๓. งานกฎหมายและคดี งานกฎหมายและนิติกรรม งานดำเนินการทางคดีและศาลปกครอง งานร้องเรียนร้องทุกข์และอุทธรณ์ งานระเบียบการคลัง งานข้อบัญญัติ	สถานที่ปฏิบัติงานสำรอง (๑ คน)	คอมพิวเตอร์ เครื่องพิมพ์ เครื่องถ่ายเอกสาร กระดาษ เครื่องเขียน	ระบบเชื่อมโยงอินเทอร์เน็ต	๑ คน	ผู้ให้บริการเชื่อมโยงเครือข่ายอินเทอร์เน็ต
๔. งานป้องกันและ	สถานที่	คอมพิวเตอร์	ระบบ	๒ คน	ผู้ให้บริการ

บรรเทาสาธารณภัย งานอำนวยความสะดวก ป้องกัน งานช่วยเหลือ ฟื้นฟู งานดับเพลิงและ กู้ภัย	ปฏิบัติงาน สำรอง (๒ คน)	คอมพิวเตอร์ เครื่องพิมพ์ เครื่องถ่าย เอกสาร กระดาษ เครื่องเขียน	เชื่อมต่อ โยง อินเทอร์เน็ต		เชื่อมต่อ โยง เครื่องถ่าย อินเทอร์เน็ต
๕. งานสวัสดิการและ พัฒนาชุมชน งานสวัสดิการและ สังคมสงเคราะห์ งาน สงเคราะห์เด็ก สตรี คนชรา คนพิการ และ ผู้ด้อยโอกาส งานพัฒนา คุณภาพชีวิตเด็ก สตรี คนชรา และผู้ประสบ ปัญหาความยากจน งาน ปัญหาแรงงานในพื้นที่	ส ถ า น ที่ ปฏิบัติงาน สำรอง (๒ คน)	คอมพิวเตอร์ เครื่องพิมพ์ เครื่องถ่าย เอกสาร กระดาษ เครื่องเขียน	ร ะ บ บ เชื่อมต่อ โยง อินเทอร์เน็ต	๒ คน	ผู้ให้บริการ เชื่อมต่อ โยง เครื่องถ่าย อินเทอร์เน็ต
๖. งานส่งเสริม การเกษตร งานส่งเสริมอนุรักษ์ป่า ไม้ ทรัพยากรธรรมชาติ และสิ่งแวดล้อม	ส ถ า น ที่ ปฏิบัติงาน สำรอง (๑ คน)	คอมพิวเตอร์ เครื่องพิมพ์ เครื่องถ่าย เอกสาร กระดาษ เครื่องเขียน	ร ะ บ บ เชื่อมต่อ โยง อินเทอร์เน็ต	๑ คน	ผู้ให้บริการ เชื่อมต่อ โยง เครื่องถ่าย อินเทอร์เน็ต
๗. งานการเงิน งานรับเงินเบิกจ่ายเงิน งานจัดทำฎีกาเบิกจ่ายเงิน งานเก็บรักษาเงิน	ส ถ า น ที่ ปฏิบัติงาน สำรอง (๒ คน)	คอมพิวเตอร์ เครื่องพิมพ์ เครื่องถ่าย เอกสาร กระดาษ เครื่องเขียน	ร ะ บ บ เชื่อมต่อ โยง อินเทอร์เน็ต	๒ คน	ผู้ให้บริการ เชื่อมต่อ โยง เครื่องถ่าย อินเทอร์เน็ต
๘. งานบัญชี งานการบัญชี งาน ทะเบียนคุมการเบิกจ่าย งานงบบการเงินและงบ ทดลอง	ส ถ า น ที่ ปฏิบัติงาน สำรอง (๑ คน)	คอมพิวเตอร์ เครื่องพิมพ์ เครื่องถ่าย เอกสาร กระดาษ เครื่องเขียน	ร ะ บ บ เชื่อมต่อ โยง อินเทอร์เน็ต	๑ คน	ผู้ให้บริการ เชื่อมต่อ โยง เครื่องถ่าย อินเทอร์เน็ต
๙. งานพัฒนาและจัดเก็บ รายได้ งานภาษีอากร ค่าธรรมเนียมและค่าเช่า	ส ถ า น ที่ ปฏิบัติงาน สำรอง (๒ คน)	คอมพิวเตอร์ เครื่องพิมพ์ เครื่องถ่าย เอกสาร	ร ะ บ บ เชื่อมต่อ โยง อินเทอร์เน็ต	๒ คน	ผู้ให้บริการ เชื่อมต่อ โยง เครื่องถ่าย อินเทอร์เน็ต

งานพัฒนารายได้ งานควบคุมกิจการค้าและค่าปรับ งานทะเบียนควบคุมและเร่งรัดรายได้ งานทะเบียนทรัพย์สินและแผนที่ภาษี		กระดาษ เครื่องเขียน			
๑๐. งานทะเบียนทรัพย์สินและพัสดุ งานพัสดุ งานทะเบียนเบิกจ่ายพัสดุ ครุภัณฑ์ และยานพาหนะ	สถานที่ปฏิบัติงานสำรอง (๒ คน)	คอมพิวเตอร์ เครื่องพิมพ์ เครื่องถ่ายภาพเอกสาร กระดาษ เครื่องเขียน	ระบบ เชื่อมโยง อินเทอร์เน็ต	๒ คน	ผู้ให้บริการ เชื่อมโยง เครือข่าย อินเทอร์เน็ต
๑๑. งานก่อสร้าง งานก่อสร้างและบูรณะถนน งานก่อสร้างและบูรณะสะพานและโครงการพิเศษ งานสาธารณูปโภค งานบำรุงรักษาเครื่องจักรและยานพาหนะ	สถานที่ปฏิบัติงานสำรอง (๓ คน)	คอมพิวเตอร์ เครื่องพิมพ์ เครื่องถ่ายภาพเอกสาร กระดาษ เครื่องเขียน	ระบบ เชื่อมโยง อินเทอร์เน็ต	๓ คน	ผู้ให้บริการ เชื่อมโยง เครือข่าย อินเทอร์เน็ต
๑๒. งานออกแบบและควบคุมอาคาร งานสถาปัตยกรรมและมัณฑนศิลป์ งานวิศวกรรม งานประเมินราคา งานควบคุมการก่อสร้างอาคาร งานบริการข้อมูลและหลักเกณฑ์ งานออกแบบ	สถานที่ปฏิบัติงานสำรอง (๓ คน)	คอมพิวเตอร์ เครื่องพิมพ์ เครื่องถ่ายภาพเอกสาร กระดาษ เครื่องเขียน	ระบบ เชื่อมโยง อินเทอร์เน็ต	๓ คน	ผู้ให้บริการ เชื่อมโยง เครือข่าย อินเทอร์เน็ต
๑๓. งานผังเมือง งานวางระบบผังเมือง งานระบบข้อมูลและแผนที่เส้นทางคมนาคม	สถานที่ปฏิบัติงานสำรอง (๓ คน)	คอมพิวเตอร์ เครื่องพิมพ์ เครื่องถ่ายภาพเอกสาร กระดาษ เครื่องเขียน	ระบบ เชื่อมโยง อินเทอร์เน็ต	๓ คน	ผู้ให้บริการ เชื่อมโยง เครือข่าย อินเทอร์เน็ต
๑๔. งานบริหารการศึกษา งานบริหารวิชาการ งานจัดการศึกษา งานนิเทศการศึกษา	สถานที่ปฏิบัติงานสำรอง (๒ คน)	คอมพิวเตอร์ เครื่องพิมพ์ เครื่องถ่ายภาพเอกสาร	ระบบ เชื่อมโยง อินเทอร์เน็ต	๒ คน	ผู้ให้บริการ เชื่อมโยง เครือข่าย อินเทอร์เน็ต

		กระดาษ เครื่องเขียน			
๑๕. งานส่งเสริม การศึกษา ศาสนาและ วัฒนธรรม งานการศึกษานอก ระบบและส่งเสริมอาชีพ งานกิจกรรมพัฒนาเด็ก และเยาวชน งาน ประเพณี ศาสนา ศิลปะ และวัฒนธรรม งานกีฬา และันทนาการ งาน บริหารทั่วไป	ส ถ า น ที่ ปฏิบัติงาน สำรอง (๒ คน)	คอมพิวเตอร์ เครื่องพิมพ์ เครื่องถ่าย เอกสาร กระดาษ เครื่องเขียน	ร ะ บ บ เชื่อมโยง อินเทอร์เน็ต	๒ คน	ผู้ให้บริการ เชื่อมโยง เครือข่าย อินเทอร์เน็ต

กลยุทธ์และแนวทางในการบริหารความต่อเนื่อง

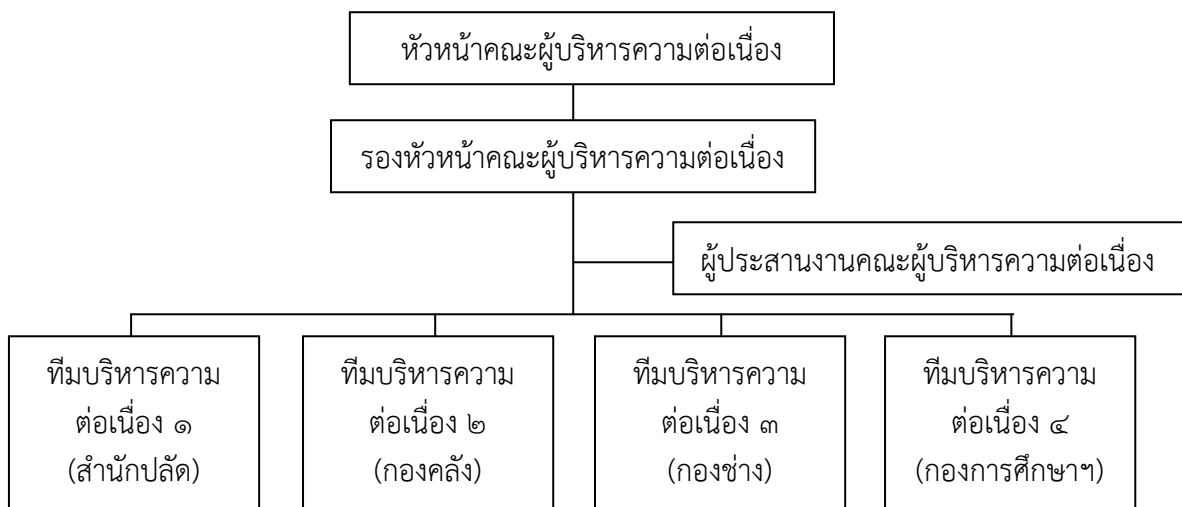
เทศบาลตำบลหนองไผ่ล้อมได้กำหนดกลยุทธ์และแนวทางในการบริหารความต่อเนื่องในกรณีเกิดสภาวะวิกฤติไว้ดังนี้

ทรัพยากร	กลยุทธ์และแนวทางในการบริหารความต่อเนื่อง	หน่วยงานเจ้าภาพรับผิดชอบ
อาคารสถานที่ ปฏิบัติงาน	- ประสานโรงเรียนบ้านเบิกไพร เพื่อเตรียมอาคารสถานที่ ปฏิบัติงาน	ทุกส่วนราชการ
เครื่องมือ/อุปกรณ์	- จัดเตรียมเครื่องคอมพิวเตอร์พกพา เครื่องพิมพ์ อุปกรณ์ ด้านเทคโนโลยีสารสนเทศอื่น เพื่อรองรับการใช้งาน - จัดเตรียมการ์ดโทรศัพท์ เพื่อรองรับการเชื่อมต่อระบบ อินเทอร์เน็ต กรณีผู้ให้บริการอินเทอร์เน็ตในระบบปกติไม่ สามารถให้บริการได้ - จัดเตรียมเครื่องถ่ายเอกสาร โทรศัพท์พื้นฐาน โทรสาร กระดาษ เครื่องเขียน รถยนต์ เพื่อรองรับการใช้งาน - จัดหาเครื่องมือ/วัสดุ/อุปกรณ์ที่จำเป็น โดยการจัดซื้อจัด จ้างด้วยวิธีพิเศษ	ทุกส่วนราชการ
ระบบงาน เทคโนโลยีหรือ ระบบสารสนเทศ	- จัดให้มีระบบงานเทคโนโลยีหรือระบบสารสนเทศสำรอง มีการสำรองข้อมูลและทดสอบความพร้อมใช้งานอย่าง สม่ำเสมอ - กำหนดให้มีการปฏิบัติงานโดยไม่ใช้ระบบเทคโนโลยีไป ก่อน แล้วจึงนำข้อมูลเข้าระบบสารสนเทศเมื่อกลับคืนสู่ สภาวะปกติ	ทุกส่วนราชการ
บุคลากร	- กำหนดตัวบุคลากรหลัก บุคลากรสำรองในการปฏิบัติงาน ทดแทนในส่วนราชการเดียวกัน และมีหมายเลขโทรศัพท์ที่ สามารถติดต่อได้ชัดเจน	ทุกส่วนราชการ
ลูกค้า/ผู้ให้บริการ	- กำหนดให้มีลูกค้า/ผู้ให้บริการ เพื่อเรียกใช้บริการในกรณี เกิดสภาวะวิกฤติ - พิจารณากระจายความเสี่ยง โดยจัดให้มีลูกค้า/ผู้ให้บริการ มากกว่า ๑ ราย	ทุกส่วนราชการ

โครงสร้างและทีมบริหารความต่อเนื่อง

เพื่อให้แผนบริหารความต่อเนื่อง (Business Continuity Plan : BCP) ของเทศบาลตำบลหนองไผ่ ล้อมสามารถนำไปปฏิบัติได้อย่างมีประสิทธิภาพและเกิดประสิทธิผล เนื่องจากเป็นส่วนราชการที่มีขนาดเล็ก บุคลากรไม่มาก ซึ่งจากรูปแบบที่สำนักงาน ก.พ.ร. กำหนดให้นำโครงสร้างและคำบรรยายลักษณะงานมาพิจารณากำหนดกระบวนการปฏิบัติงานของหน่วยงาน ทำให้องค์การบริหารส่วนตำบลเบิกไพรจะมี ๑๕ งาน ซึ่งเยอะเกินไปและไม่เกิดความเหมาะสม จึงกำหนดให้มีคณะบริหารความต่อเนื่อง (BCP Team) ของเทศบาลตำบลหนองไผ่ ล้อมแยกตามส่วนราชการ ซึ่งมีงานทั้ง ๑๕ งานอยู่ในส่วนราชการนั้นแล้ว โดยที่โครงสร้างประกอบด้วย

๑. หัวหน้าคณะบริหารความต่อเนื่อง (หากยังว่างให้ปลัด อบต.ปฏิบัติหน้าที่)
๒. รองหัวหน้าคณะบริหารความต่อเนื่อง (หากยังว่างให้รองปลัด อบต.ปฏิบัติหน้าที่)
๓. ผู้ประสานงานคณะบริหารความต่อเนื่อง (หากปลัด อบต.ปฏิบัติหน้าที่หัวหน้าคณะฯ ให้มอบผู้อื่น)
๔. ทีมบริหารความต่อเนื่อง ซึ่งประกอบด้วย หัวหน้าทีม และทีมงาน จำนวน ๔ ทีม ได้แก่
 - ๔.๑ ทีมบริหารความต่อเนื่อง ๑ : สำนักปลัดเทศบาล
 - ๔.๒ ทีมบริหารความต่อเนื่อง ๒ : ส่วนการคลัง
 - ๔.๓ ทีมบริหารความต่อเนื่อง ๓ : ส่วนโยธา
 - ๔.๔ ทีมบริหารความต่อเนื่อง ๔ : ส่วนการศึกษาฯ



ขั้นตอนการบริหารความต่อเนื่อง

เพื่อให้เทศบาลตำบลหนองไผ่ล้อมสามารถปฏิบัติงานในสภาวะวิกฤตได้อย่างต่อเนื่อง เป็นระบบ และมีประสิทธิภาพ จึงกำหนดขั้นตอนและแนวทางปฏิบัติกรณีเกิดสภาวะวิกฤตใน ๔ กรณี

๑. อุทกภัย
๒. อัคคีภัย
๓. ไฟดับ
๔. จลาจล

โดยระบุขั้นตอน/แนวทางที่ผู้เกี่ยวข้องจะต้องถือปฏิบัติตามห้วงเวลาของการเกิดเหตุการณ์ในแต่ละเหตุการณ์ออกเป็น ๓ ห้วงเวลา ประกอบด้วย

๑. เมื่อเริ่มมีสถานการณ์

๒. เมื่อเหตุการณ์พัฒนาเข้าสู่สภาวะวิกฤต ซึ่งจะเป็นผลทำให้การปฏิบัติงานขององค์การบริหารส่วนตำบลเบิกไพรต้องหยุดชะงักลง

๓. เมื่อเหตุการณ์กลับเข้าสู่สภาวะปกติ

ทั้งนี้ ให้นำแผนในการป้องกันและบรรเทาสาธารณภัย พ.ศ.๒๕๕๗ ของเทศบาลตำบลหนองไผ่ล้อมมาใช้ร่วมด้วยโดยมีรายละเอียดขั้นตอน/แนวทางปฏิบัติดังนี้

กรณีเหตุการณ์อุทกภัย

๑. เมื่อเริ่มมีสถานการณ์

๑.๑ ผู้ประสานงานคณะบริหารความต่อเนื่อง ของเทศบาลตำบลหนองไผ่ล้อมทำหน้าที่ในการติดตามข้อมูลข่าวสาร และสถานการณ์การเกิดภัยอย่างใกล้ชิด วิเคราะห์แนวโน้ม และรายงานผู้บังคับบัญชาตามลำดับชั้นทุกระยะ และแจ้งเวียน หรือแจ้งผ่านศูนย์วิทยุสื่อสาร ให้ส่วนราชการทราบถึงสถานการณ์ อีกทั้งติดต่อประสานงานภายในเทศบาลตำบลหนองไผ่ล้อมและหน่วยงานอื่นภายนอกองค์การจนปิดสถานการณ์

๑.๒ หัวหน้าคณะบริหารความต่อเนื่องประเมินลักษณะ ขอบเขต แนวโน้มของเหตุการณ์ที่เกิดขึ้น เพื่อตัดสินใจประกาศใช้แผนบริหารความต่อเนื่อง และการดำเนินการตามขั้นตอนและแนวทางการบริหารความต่อเนื่อง ตลอดจนสรรหาทรัพยากรตามที่ได้กำหนดไว้ในแผนบริหารความต่อเนื่อง

๑.๓ หัวหน้าทีมบริหารความต่อเนื่อง สนับสนุนการปฏิบัติงานของหัวหน้าคณะบริหารความต่อเนื่อง และดำเนินการตามขั้นตอนและแนวทางการบริหารความต่อเนื่อง ตลอดจนสรรหาทรัพยากรที่ได้กำหนดไว้ในแผนบริหารความต่อเนื่องของส่วนราชการของตน

๑.๔ ทีมงานในทีมบริหารความต่อเนื่อง สรรองข้อมูลที่เป็นในการปฏิบัติงานซึ่งไม่ได้อยู่ในระบบสารสนเทศ หรือระบบข้อมูลกลางลงอุปกรณ์สำรองข้อมูลเพื่อป้องกันการเสียหายของข้อมูล รวมถึงการเตรียมการเป็นข้อมูลสำหรับการปฏิบัติงานในสภาวะวิกฤต

๑.๕ ผู้ประสานงานคณะบริหารความต่อเนื่อง แจ้งรองหัวหน้าคณะบริหารความต่อเนื่อง และแจ้งหัวหน้าทีมบริหารความต่อเนื่อง เพื่อแจ้งข้อมูลให้กับบุคลากรในทีม ตามกระบวนการ Call Tree เพื่อทราบและเตรียมความพร้อมในเบื้องต้น โดยกระบวนการ Call Tree จะเริ่มจาก

- ผู้ประสานงานคณะผู้บริหารความต่อเนื่อง แจ้งหัวหน้าทีมบริหารความต่อเนื่องแต่ละทีม
- หัวหน้าทีมบริหารความต่อเนื่องแต่ละทีมแจ้งทีมงาน (บุคลากรหลัก) คนที่ ๑
- ทีมงาน (บุคลากรหลัก) คนที่ ๑ แจ้งทีมงาน (บุคลากรหลัก) คนที่ ๒
- ทีมงาน (บุคลากรหลัก) คนที่ ๒ แจ้งทีมงาน (บุคลากรหลัก) คนที่ ๓ ต่อเนื่องเรื่อยไปจนกระทั่งครบทุกคนในทีมบริหารความต่อเนื่องแต่ละทีม
- เมื่อทีมงาน (บุคลากรหลัก) คนสุดท้ายในทีม ได้รับแจ้งข้อมูลเรียบร้อยแล้ว ให้ติดต่อกลับไปยังหัวหน้าทีม เพื่อยืนยันการรับทราบข้อมูล

- กรณีที่ไม่สามารถติดต่อบุคลากรหลักได้ ให้ติดต่อบุคลากรสำรอง ตามลำดับที่ที่กำหนดไว้ในรายชื่อของทีมนับรวมความต่อเนื่อง

๒. เมื่อเหตุการณ์พัฒนาเข้าสู่สภาวะวิกฤต ซึ่งจะเป็นผลทำให้การปฏิบัติงานขององค์การบริหารส่วนตำบลเบิกไพรต้องหยุดชะงักลง

๒.๑ ผู้ประสานงานคณะบริหารความต่อเนื่องประสานงานกับส่วนราชการทุกส่วน และโรงเรียนบ้านเบิกไพร เพื่อเตรียมความพร้อมของสถานที่ปฏิบัติงานสำรอง เครื่องมือ วัสดุ อุปกรณ์ ฯลฯ ให้เรียบร้อย พร้อมสำหรับการปฏิบัติงานของคณะบริหารความต่อเนื่อง และทีมงานบริหารความต่อเนื่อง

๒.๒ ผู้ประสานงานคณะบริหารความต่อเนื่อง เสนอนายกเทศบาลตำบลหนองไผ่ล้อมในฐานะหัวหน้าคณะบริหารความต่อเนื่องประกาศใช้แผนบริหารความต่อเนื่อง

๒.๓ ผู้ประสานงานคณะบริหารความต่อเนื่อง แจ้งรองหัวหน้าคณะบริหารความต่อเนื่องและแจ้งหัวหน้าทีมบริหารความต่อเนื่อง เพื่อแจ้งข้อมูลให้กับบุคลากรในทีมบริหารความต่อเนื่องตามกระบวนการ Call Tree เพื่อให้ทราบการประกาศใช้และปฏิบัติตามแผนบริหารความต่อเนื่อง (กรณีที่บุคลากรหลักไม่สามารถปฏิบัติงานได้ให้แจ้งบุคลากรสำรอง)

๒.๔ ทีมบริหารความต่อเนื่องไปรายงานตัวเพื่อปฏิบัติหน้าที่ ณ สถานที่ปฏิบัติงานสำรองที่กำหนดภายใน ๒๔ ชั่วโมง นับตั้งแต่ที่ได้รับแจ้งจากหัวหน้าทีม (ยกเว้นงานป้องกันฯ และทีมกู้ชีพฉุกเฉินให้รายงานตัวภายใน ๒ ชั่วโมง)

๒.๕ การประชุมคณะกรรมการความต่อเนื่อง เพื่อสรุปสถานการณ์ ความพร้อมของบุคลากร เครื่องมือ วัสดุ อุปกรณ์ ฯลฯ รวมถึงรับทราบนโยบาย แนวทางปฏิบัติงาน

๒.๖ ทีมบริหารความต่อเนื่องปฏิบัติงานตามกระบวนการที่รับผิดชอบ

๒.๗ ทีมบริหารความต่อเนื่องที่ ๒ (งานพัสดุ) เป็นเจ้าภาพในการจัดหาอาหาร น้ำดื่ม ที่พัก (กรณีจำเป็น) เพื่อสนับสนุนการปฏิบัติงาน

๒.๘ คณะกรรมการความต่อเนื่อง ติดตามการปฏิบัติงานของทีมบริหารความต่อเนื่อง แก้ไขปัญหา อุปสรรคที่เกิดขึ้น รวมถึงติดตามสถานการณ์ว่าได้กลับสู่สภาวะปกติแล้วหรือไม่ เพื่อตัดสินใจในการ กลับมาปฏิบัติงาน ณ ที่ตั้งปกติ

๓. เมื่อเหตุการณ์กลับเข้าสู่สภาวะปกติ

๓.๑ ทุกส่วนราชการตรวจสอบความเสียหาย (ถ้ามี) และดำเนินการเพื่อให้เข้าสู่การทำงานใน สภาวะปกติ

๓.๒ หัวหน้าทีมบริหารความต่อเนื่อง รายงานให้หัวหน้าคณะกรรมการความต่อเนื่องทราบ

กรณีเหตุการณ์อัคคีภัย

๑. เมื่อเริ่มมีสถานการณ์

๑.๑ ผู้ประสานงานคณะกรรมการความต่อเนื่อง ของเทศบาลตำบลหนองไผ่ล้อมทำหน้าที่ในการ ติดตามข้อมูลข่าวสาร และสถานการณ์การเกิดภัยอย่างใกล้ชิด วิเคราะห์แนวโน้ม และรายงาน ผู้บังคับบัญชาตามลำดับชั้นทุกระยะ และแจ้งเวียน หรือแจ้งผ่านศูนย์วิทยุสื่อสาร ให้ส่วนราชการทราบถึง สถานการณ์ อีกทั้งติดต่อประสานงานภายในเทศบาลตำบลหนองไผ่ล้อมและหน่วยงานอื่นภายนอก องค์กรจนปิดสถานการณ์

๑.๒ หัวหน้าคณะกรรมการความต่อเนื่องประเมินลักษณะ ขอบเขต แนวโน้มของเหตุการณ์ที่เกิดขึ้น เพื่อตัดสินใจประกาศใช้แผนบริหารความต่อเนื่อง และการดำเนินการตามขั้นตอนและแนวทางการบริหาร ความต่อเนื่อง ตลอดจนสรรหาทรัพยากรตามที่ได้กำหนดไว้ในแผนบริหารความต่อเนื่อง

๑.๓ หัวหน้าทีมบริหารความต่อเนื่อง สนับสนุนการปฏิบัติงานของหัวหน้าคณะกรรมการความ ต่อเนื่อง และดำเนินการตามขั้นตอนและแนวทางการบริหารความต่อเนื่อง ตลอดจนสรรหาทรัพยากรที่ได้ กำหนดไว้ในแผนบริหารความต่อเนื่องของส่วนราชการของตน

๑.๔ ทีมงานในทีมบริหารความต่อเนื่อง สรรองข้อมูลที่จำเป็นในการปฏิบัติงานซึ่งไม่ได้อยู่ในระบบ สารสนเทศ หรือระบบข้อมูลกลางลงอุปกรณ์สำรองข้อมูลเพื่อป้องกันการเสียหายของข้อมูล รวมถึงการ เตรียมการเป็นข้อมูลสำหรับการปฏิบัติงานในสภาวะวิกฤต

๑.๕ ผู้ประสานงานคณะกรรมการความต่อเนื่อง แจ้งรองหัวหน้าคณะกรรมการความต่อเนื่อง และแจ้ง หัวหน้าทีมบริหารความต่อเนื่อง เพื่อแจ้งข้อมูลให้กับบุคลากรในทีม ตามกระบวนการ Call Tree เพื่อ ทราบและเตรียมความพร้อมในเบื้องต้น โดยกระบวนการ Call Tree จะเริ่มจาก

- ผู้ประสานงานคณะผู้บริหารความต่อเนื่อง แจ้งหัวหน้าทีมบริหารความต่อเนื่องแต่ละทีม
- หัวหน้าทีมบริหารความต่อเนื่องแต่ละทีมแจ้งทีมงาน (บุคลากรหลัก) คนที่ ๑
- ทีมงาน (บุคลากรหลัก) คนที่ ๑ แจ้งทีมงาน (บุคลากรหลัก) คนที่ ๒
- ทีมงาน (บุคลากรหลัก) คนที่ ๒ แจ้งทีมงาน (บุคลากรหลัก) คนที่ ๓ ต่อเนื่องเรื่อยไป

จนกระทั่งครบทุกคนในทีมบริหารความต่อเนื่องแต่ละทีม

- เมื่อทีมงาน (บุคลากรหลัก) คนสุดท้ายในทีม ได้รับแจ้งข้อมูลเรียบร้อยแล้ว ให้ติดต่อกลับไปยังหัวหน้าทีม เพื่อยืนยันการรับทราบข้อมูล

- กรณีที่ไม่สามารถติดต่อบุคลากรหลักได้ ให้ติดต่อบุคลากรสำรอง ตามลำดับที่ที่กำหนดไว้ในรายชื่อของทีมบริหารความต่อเนื่อง

๒. เมื่อเหตุการณ์พัฒนาเข้าสู่ภาวะวิกฤต ซึ่งจะเป็นผลทำให้การปฏิบัติงานขององค์การบริหารส่วนตำบลเบิกไพรต้องหยุดชะงักลง

๒.๑ ผู้ประสานงานคณะผู้บริหารความต่อเนื่องประสานงานกับส่วนราชการทุกส่วน และโรงเรียนบ้านเบิกไพร เพื่อเตรียมความพร้อมของสถานที่ปฏิบัติงานสำรอง เครื่องมือ วัสดุ อุปกรณ์ ฯลฯ ให้เรียบร้อย พร้อมสำหรับการปฏิบัติงานของคณะผู้บริหารความต่อเนื่อง และทีมงานบริหารความต่อเนื่อง

๒.๒ ผู้ประสานงานคณะผู้บริหารความต่อเนื่อง เสนอนายกเทศบาลตำบลหนองไผ่ล้อมในฐานะหัวหน้าคณะผู้บริหารความต่อเนื่องประกาศใช้แผนบริหารความต่อเนื่อง

๒.๓ ผู้ประสานงานคณะผู้บริหารความต่อเนื่อง แจ้งรองหัวหน้าคณะผู้บริหารความต่อเนื่องและแจ้งหัวหน้าทีมบริหารความต่อเนื่อง เพื่อแจ้งข้อมูลให้กับบุคลากรในทีมบริหารความต่อเนื่องตามกระบวนการ Call Tree เพื่อให้ทราบการประกาศใช้และปฏิบัติตามแผนบริหารความต่อเนื่อง (กรณีที่บุคลากรหลักไม่สามารถปฏิบัติงานได้ให้แจ้งบุคลากรสำรอง)

๒.๔ ทีมบริหารความต่อเนื่องไปรายงานตัวเพื่อปฏิบัติหน้าที่ ณ สถานที่ปฏิบัติงานสำรองที่กำหนดภายใน ๒๔ ชั่วโมง นับตั้งแต่ที่ได้รับแจ้งจากหัวหน้าทีม (ยกเว้นงานป้องกันฯ และทีมกู้ชีพฉุกเฉินให้รายงานตัวภายใน ๒ ชั่วโมง)

๒.๕ การประชุมคณะผู้บริหารความต่อเนื่อง เพื่อสรุปสถานการณ์ ความพร้อมของบุคลากร เครื่องมือ วัสดุ อุปกรณ์ ฯลฯ รวมถึงรับทราบนโยบาย แนวทางปฏิบัติงาน

๒.๖ ทีมบริหารความต่อเนื่องปฏิบัติงานตามกระบวนการงานที่รับผิดชอบ

๒.๗ ทีมบริหารความต่อเนื่องที่ ๒ (งานพัสดุ) เป็นเจ้าภาพในการจัดหาอาหาร น้ำดื่ม ที่พัก (กรณีจำเป็น) เพื่อสนับสนุนการปฏิบัติงาน

๒.๘ คณะผู้บริหารความต่อเนื่อง ติดตามการปฏิบัติงานของทีมบริหารความต่อเนื่อง แก้ไขปัญหาอุปสรรคที่เกิดขึ้น รวมถึงติดตามสถานการณ์ว่าได้กลับสู่สภาวะปกติแล้วหรือไม่ เพื่อตัดสินใจในการกลับมาปฏิบัติงาน ณ ที่ตั้งปกติ

๓. เมื่อเหตุการณ์กลับเข้าสู่สภาวะปกติ

๓.๑ ทุกส่วนราชการตรวจสอบความเสียหาย (ถ้ามี) และดำเนินการเพื่อให้เข้าสู่การทำงานในสภาวะปกติ

๓.๒ หัวหน้าทีมบริหารความต่อเนื่อง รายงานให้หัวหน้าคณะบริหารความต่อเนื่องทราบ

กรณีเหตุการณ์ไฟดับ

๑. เมื่อเริ่มมีสถานการณ์

๑.๑ ผู้ประสานงานคณะบริหารความต่อเนื่อง ของเทศบาลตำบลหนองไผ่ล้อมทำหน้าที่ในการติดตามข้อมูลข่าวสาร และสถานการณ์การเกิดภัยอย่างใกล้ชิด วิเคราะห์แนวโน้ม และรายงานผู้บังคับบัญชาตามลำดับชั้นทุกระยะ และแจ้งเวียน หรือแจ้งผ่านศูนย์วิทยุสื่อสาร ให้ส่วนราชการทราบถึงสถานการณ์ อีกทั้งติดต่อประสานงานภายในเทศบาลตำบลหนองไผ่ล้อมและหน่วยงานอื่นภายนอกองค์การจนปิดสถานการณ์

๑.๒ หัวหน้าคณะบริหารความต่อเนื่องประเมินลักษณะ ขอบเขต แนวโน้มของเหตุการณ์ที่เกิดขึ้น เพื่อตัดสินใจประกาศใช้แผนบริหารความต่อเนื่อง และการดำเนินการตามขั้นตอนและแนวทางการบริหารความต่อเนื่อง ตลอดจนสรรหาทรัพยากรตามที่ได้กำหนดไว้ในแผนบริหารความต่อเนื่อง

๑.๓ หัวหน้าทีมบริหารความต่อเนื่อง สนับสนุนการปฏิบัติงานของหัวหน้าคณะบริหารความต่อเนื่อง และดำเนินการตามขั้นตอนและแนวทางการบริหารความต่อเนื่อง ตลอดจนสรรหาทรัพยากรที่ได้กำหนดไว้ในแผนบริหารความต่อเนื่องของส่วนราชการของตน

๑.๔ ทีมงานในทีมบริหารความต่อเนื่อง สรรองข้อมูลที่จำเป็นในการปฏิบัติงานซึ่งไม่ได้อยู่ในระบบสารสนเทศ หรือระบบข้อมูลกลางลงอุปกรณ์สำรองข้อมูลเพื่อป้องกันการเสียหายของข้อมูล รวมถึงการเตรียมการเป็นข้อมูลสำหรับการปฏิบัติงานในสภาวะวิกฤต

๑.๕ ผู้ประสานงานคณะบริหารความต่อเนื่อง แจ้งรองหัวหน้าคณะบริหารความต่อเนื่อง และแจ้งหัวหน้าทีมบริหารความต่อเนื่อง เพื่อแจ้งข้อมูลให้กับบุคลากรในทีม ตามกระบวนการ Call Tree เพื่อทราบและเตรียมความพร้อมในเบื้องต้น โดยกระบวนการ Call Tree จะเริ่มจาก

- ผู้ประสานงานคณะผู้บริหารความต่อเนื่อง แจ้งหัวหน้าทีมบริหารความต่อเนื่องแต่ละทีม
- หัวหน้าทีมบริหารความต่อเนื่องแต่ละทีมแจ้งทีมงาน (บุคลากรหลัก) คนที่ ๑
- ทีมงาน (บุคลากรหลัก) คนที่ ๑ แจ้งทีมงาน (บุคลากรหลัก) คนที่ ๒
- ทีมงาน (บุคลากรหลัก) คนที่ ๒ แจ้งทีมงาน (บุคลากรหลัก) คนที่ ๓ ต่อเนื่องเรื่อยไป

จนกระทั่งครบทุกคนในทีมบริหารความต่อเนื่องแต่ละทีม

- เมื่อทีมงาน (บุคลากรหลัก) คนสุดท้ายในทีม ได้รับแจ้งข้อมูลเรียบร้อยแล้ว ให้ติดต่อกลับไปยังหัวหน้าทีม เพื่อยืนยันการรับทราบข้อมูล

- กรณีที่ไม่สามารถติดต่อบุคลากรหลักได้ ให้ติดต่อบุคลากรสำรอง ตามลำดับที่ที่กำหนดไว้ในรายชื่อของทีมบริหารความต่อเนื่อง

๒. เมื่อเหตุการณ์พัฒนาเข้าสู่สภาวะวิกฤต ซึ่งจะเป็นผลทำให้การปฏิบัติงานขององค์การบริหารส่วนตำบลเบิกไพรต้องหยุดชะงักลง

๒.๑ ผู้ประสานงานคณะกรรมการความต่อเนื่องประสานงานกับส่วนราชการทุกส่วน และโรงเรียนบ้านเบิกไพร เพื่อเตรียมความพร้อมของสถานที่ปฏิบัติงานสำรอง เครื่องมือ วัสดุ อุปกรณ์ ฯลฯ ให้เรียบร้อย พร้อมสำหรับการปฏิบัติงานของคณะกรรมการความต่อเนื่อง และทีมงานบริหารความต่อเนื่อง

๒.๒ ผู้ประสานงานคณะกรรมการความต่อเนื่อง เสนอนายกเทศบาลตำบลหนองไผ่ล้อมในฐานะหัวหน้าคณะกรรมการความต่อเนื่องประกาศใช้แผนบริหารความต่อเนื่อง

๒.๓ ผู้ประสานงานคณะกรรมการความต่อเนื่อง แจ้งรองหัวหน้าคณะกรรมการความต่อเนื่องและแจ้งหัวหน้าทีมบริหารความต่อเนื่อง เพื่อแจ้งข้อมูลให้กับบุคลากรในทีมบริหารความต่อเนื่องตามกระบวนการ Call Tree เพื่อให้ทราบการประกาศใช้และปฏิบัติตามแผนบริหารความต่อเนื่อง (กรณีที่บุคลากรหลักไม่สามารถปฏิบัติงานได้ให้แจ้งบุคลากรสำรอง)

๒.๔ ทีมบริหารความต่อเนื่องไปรายงานตัวเพื่อปฏิบัติหน้าที่ ณ สถานที่ปฏิบัติงานสำรองที่กำหนดภายใน ๒๔ ชั่วโมง นับตั้งแต่ที่ได้รับแจ้งจากหัวหน้าทีม (ยกเว้นงานป้องกันฯ และทีมกู้ชีพฉุกเฉินให้รายงานตัวภายใน ๒ ชั่วโมง)

๒.๕ การประชุมคณะกรรมการความต่อเนื่อง เพื่อสรุปสถานการณ์ ความพร้อมของบุคลากร เครื่องมือ วัสดุ อุปกรณ์ ฯลฯ รวมถึงรับทราบนโยบาย แนวทางปฏิบัติงาน

๒.๖ ทีมบริหารความต่อเนื่องปฏิบัติงานตามกระบวนการงานที่รับผิดชอบ

๒.๗ ทีมบริหารความต่อเนื่องที่ ๒ (งานพัสดุ) เป็นเจ้าภาพในการจัดหาอาหาร น้ำดื่ม ที่พัก (กรณีจำเป็น) เพื่อสนับสนุนการปฏิบัติงาน

๒.๘ คณะกรรมการความต่อเนื่อง ติดตามการปฏิบัติงานของทีมบริหารความต่อเนื่อง แก้ไขปัญหาอุปสรรคที่เกิดขึ้น รวมถึงติดตามสถานการณ์ว่าได้กลับสู่สภาวะปกติแล้วหรือไม่ เพื่อตัดสินใจในการกลับมาปฏิบัติงาน ณ ที่ตั้งปกติ

๓. เมื่อเหตุการณ์กลับเข้าสู่สภาวะปกติ

๓.๑ ทุกส่วนราชการตรวจสอบความเสียหาย (ถ้ามี) และดำเนินการเพื่อให้เข้าสู่การทำงานในสภาวะปกติ

๓.๒ หัวหน้าทีมบริหารความต่อเนื่อง รายงานให้หัวหน้าคณะกรรมการความต่อเนื่องทราบ

กรณีเหตุการณ์จลาจล

๑. เมื่อเริ่มมีสถานการณ์

๑.๑ ผู้ประสานงานคณะกรรมการความต่อเนื่อง ของเทศบาลตำบลหนองไผ่ล้อมทำหน้าที่ในการติดตามข้อมูลข่าวสาร และสถานการณ์การเกิดภัยอย่างใกล้ชิด วิเคราะห์แนวโน้ม และรายงานผู้บังคับบัญชาตามลำดับชั้นทุกระยะ และแจ้งเวียน หรือแจ้งผ่านศูนย์วิทยุสื่อสาร ให้ส่วนราชการทราบถึงสถานการณ์ อีกทั้งติดต่อประสานงานภายในเทศบาลตำบลหนองไผ่ล้อมและหน่วยงานอื่นภายนอกองค์การจนปิดสถานการณ์

๑.๒ หัวหน้าคณะกรรมการความต่อเนื่องประเมินลักษณะ ขอบเขต แนวโน้มของเหตุการณ์ที่เกิดขึ้น เพื่อตัดสินใจประกาศใช้แผนบริหารความต่อเนื่อง และการดำเนินการตามขั้นตอนและแนวทางการบริหารความต่อเนื่อง ตลอดจนสรรหาทรัพยากรตามที่ได้กำหนดไว้ในแผนบริหารความต่อเนื่อง

๑.๓ หัวหน้าทีมบริหารความต่อเนื่อง สนับสนุนการปฏิบัติงานของหัวหน้าคณะกรรมการความต่อเนื่อง และดำเนินการตามขั้นตอนและแนวทางการบริหารความต่อเนื่อง ตลอดจนสรรหาทรัพยากรที่ได้กำหนดไว้ในแผนบริหารความต่อเนื่องของส่วนราชการของตน

๑.๔ ทีมงานในทีมบริหารความต่อเนื่อง สรรองข้อมูลที่จำเป็นในการปฏิบัติงานซึ่งไม่ได้อยู่ในระบบสารสนเทศ หรือระบบข้อมูลกลางลงอุปกรณ์สำรองข้อมูลเพื่อป้องกันการเสียหายของข้อมูล รวมถึงการเตรียมการเป็นข้อมูลสำหรับการปฏิบัติงานในสภาวะวิกฤต

๑.๕ ผู้ประสานงานคณะกรรมการความต่อเนื่อง แจ้งรองหัวหน้าคณะกรรมการความต่อเนื่อง และแจ้งหัวหน้าทีมบริหารความต่อเนื่อง เพื่อแจ้งข้อมูลให้กับบุคลากรในทีม ตามกระบวนการ Call Tree เพื่อทราบและเตรียมความพร้อมในเบื้องต้น โดยกระบวนการ Call Tree จะเริ่มจาก

- ผู้ประสานงานคณะกรรมการความต่อเนื่อง แจ้งหัวหน้าทีมบริหารความต่อเนื่องแต่ละทีม
- หัวหน้าทีมบริหารความต่อเนื่องแต่ละทีมแจ้งทีมงาน (บุคลากรหลัก) คนที่ ๑
- ทีมงาน (บุคลากรหลัก) คนที่ ๑ แจ้งทีมงาน (บุคลากรหลัก) คนที่ ๒
- ทีมงาน (บุคลากรหลัก) คนที่ ๒ แจ้งทีมงาน (บุคลากรหลัก) คนที่ ๓ ต่อเนื่องเรื่อยไป

จนกระทั่งครบทุกคนในทีมบริหารความต่อเนื่องแต่ละทีม

- เมื่อทีมงาน (บุคลากรหลัก) คนสุดท้ายในทีม ได้รับแจ้งข้อมูลเรียบร้อยแล้ว ให้ติดต่อกลับไปยังหัวหน้าทีม เพื่อยืนยันการรับทราบข้อมูล

- กรณีที่ไม่สามารถติดต่อบุคลากรหลักได้ ให้ติดต่อบุคลากรสำรอง ตามลำดับที่ที่กำหนดไว้ในรายชื่อของทีมบริหารความต่อเนื่อง

๒. เมื่อเหตุการณ์พัฒนาเข้าสู่สภาวะวิกฤต ซึ่งจะเป็นผลทำให้การปฏิบัติงานขององค์การบริหารส่วนตำบลเบิกไพรต้องหยุดชะงักลง

๒.๑ ผู้ประสานงานคณะกรรมการความต่อเนื่องประสานงานกับส่วนราชการทุกส่วน และโรงเรียนบ้านเบิกไพร เพื่อเตรียมความพร้อมของสถานที่ปฏิบัติงานสำรอง เครื่องมือ วัสดุ อุปกรณ์ ฯลฯ ให้เรียบร้อย พร้อมสำหรับการปฏิบัติงานของคณะกรรมการความต่อเนื่อง และทีมงานบริหารความต่อเนื่อง

๒.๒ ผู้ประสานงานคณะกรรมการความต่อเนื่อง เสนอนายกเทศมนตรีตำบลหนองไผ่ล้อมในฐานะหัวหน้าคณะกรรมการความต่อเนื่องประกาศใช้แผนบริหารความต่อเนื่อง

๒.๓ ผู้ประสานงานคณะกรรมการความต่อเนื่อง แจ้งรองหัวหน้าคณะกรรมการความต่อเนื่องและแจ้งหัวหน้าทีมบริหารความต่อเนื่อง เพื่อแจ้งข้อมูลให้กับบุคลากรในทีมบริหารความต่อเนื่องตามกระบวนการ Call Tree เพื่อให้ทราบการประกาศใช้และปฏิบัติตามแผนบริหารความต่อเนื่อง (กรณีที่บุคลากรหลักไม่สามารถปฏิบัติงานได้ให้แจ้งบุคลากรสำรอง)

๒.๔ ทีมบริหารความต่อเนื่องไปรายงานตัวเพื่อปฏิบัติหน้าที่ ณ สถานที่ปฏิบัติงานสำรองที่กำหนดภายใน ๒๔ ชั่วโมง นับตั้งแต่ที่ได้รับแจ้งจากหัวหน้าทีม (ยกเว้นงานป้องกันฯ และทีมกู้ชีพฉุกเฉินให้รายงานตัวภายใน ๒ ชั่วโมง)

๒.๕ การประชุมคณะกรรมการความต่อเนื่อง เพื่อสรุปสถานการณ์ ความพร้อมของบุคลากร เครื่องมือ วัสดุ อุปกรณ์ ฯลฯ รวมถึงรับทราบนโยบาย แนวทางปฏิบัติงาน

๒.๖ ทีมบริหารความต่อเนื่องปฏิบัติงานตามกระบวนการงานที่รับผิดชอบ

๒.๗ ทีมบริหารความต่อเนื่องที่ ๒ (งานพัสดุ) เป็นเจ้าภาพในการจัดหาอาหาร น้ำดื่ม ที่พัก (กรณีจำเป็น) เพื่อสนับสนุนการปฏิบัติงาน

๒.๘ คณะกรรมการความต่อเนื่อง ติดตามการปฏิบัติงานของทีมบริหารความต่อเนื่อง แก้ไขปัญหาอุปสรรคที่เกิดขึ้น รวมถึงติดตามสถานการณ์ว่าได้กลับสู่สภาวะปกติแล้วหรือไม่ เพื่อตัดสินใจในการกลับมาปฏิบัติงาน ณ ที่ตั้งปกติ

๓. เมื่อเหตุการณ์กลับเข้าสู่สภาวะปกติ

๓.๑ ทุกส่วนราชการตรวจสอบความเสียหาย (ถ้ามี) และดำเนินการเพื่อให้เข้าสู่การทำงานในสภาวะปกติ

๓.๒ หัวหน้าทีมบริหารความต่อเนื่อง รายงานให้หัวหน้าคณะกรรมการความต่อเนื่องทราบ