



๒. การบรรจุและแต่งตั้งบุคลากร
๑. ประกาศคณะกรรมการพนักงานเทศบาลจังหวัดนครราชสีมา เรื่อง หลักเกณฑ์ทั่วไปเกี่ยวกับพนักงานจ้าง ประกาศ ณ วันที่ ๒๕ มิถุนายน พ.ศ. ๒๕๔๗
 ๒. ประกาศคณะกรรมการพนักงานเทศบาลจังหวัดนครราชสีมา เรื่อง หลักเกณฑ์ทั่วไปเกี่ยวกับการบริหารงานบุคคลของเทศบาล(แก้ไขเพิ่มเติม) พ.ศ.๒๕๖๗ ประกาศ ณ วันที่ ๑๒ พฤศจิกายน พ.ศ. ๒๕๖๗





๒. การบรรจุและแต่งตั้งบุคลากร

๑. ประกาศคณะกรรมการพนักงานเทศบาลจังหวัดนครราชสีมา เรื่อง หลักเกณฑ์ทั่วไปเกี่ยวกับพนักงานจ้าง ประกาศ ณ วันที่ ๒๕ มิถุนายน พ.ศ. ๒๕๔๗





ประกาศคณะกรรมการพนักงานเทศบาลจังหวัดนครราชสีมา
เรื่อง หลักเกณฑ์ทั่วไปเกี่ยวกับพนักงานจ้าง

โดยที่เป็นการสมควรกำหนดให้มีการปรับปรุงประกาศคณะกรรมการพนักงานเทศบาลจังหวัดนครราชสีมา เรื่อง หลักเกณฑ์และเงื่อนไขเกี่ยวกับการบริหารงานบุคคลของเทศบาล ลงวันที่ 11 พฤศจิกายน 2545 เพื่อให้เกิดความเหมาะสมและให้การปฏิบัติราชการของเทศบาลมีความคล่องตัวเกิดประสิทธิภาพและประสิทธิผล

อาศัยอำนาจตามความในมาตรา 22 ประกอบกับ มาตรา 24 แห่งพระราชบัญญัติระเบียบบริหารงานบุคคลส่วนท้องถิ่น พ.ศ. 2542 และมติคณะกรรมการพนักงานเทศบาลจังหวัดนครราชสีมาในการประชุมครั้งที่ 6 /2547 เมื่อวันที่ 21 มิถุนายน 2547 จึงมีมติเห็นชอบให้ประกาศหลักเกณฑ์ทั่วไปเกี่ยวกับพนักงานจ้างสำหรับเทศบาลไว้ ดังต่อไปนี้

ข้อ 1 หลักเกณฑ์ทั่วไปนี้

"พนักงานจ้าง" หมายความว่า ลูกจ้างของเทศบาล ตามพระราชบัญญัติระเบียบบริหารงานบุคคลส่วนท้องถิ่น พ.ศ. 2542 โดยเป็นบุคคลซึ่งได้รับการจ้างตามสัญญาจ้างตามหลักเกณฑ์ทั่วไปนี้ โดยได้รับค่าตอบแทนจากงบประมาณของเทศบาล เพื่อปฏิบัติงานให้กับเทศบาลนั้น

"สัญญาจ้าง" หมายความว่า สัญญาจ้างพนักงานจ้างตามหลักเกณฑ์ทั่วไปนี้

"พนักงานจ้างตามภารกิจ" หมายความว่า พนักงานจ้างที่มีลักษณะงานเป็นการส่งเสริมหรือสนับสนุนการทำงานของพนักงานเทศบาล หรืองานที่ต้องใช้ทักษะเฉพาะบุคคล

"พนักงานจ้างผู้เชี่ยวชาญพิเศษ" หมายความว่า พนักงานจ้างที่มีลักษณะงานเป็นที่ปรึกษาโดยเป็นผู้ที่มีความเชี่ยวชาญเป็นพิเศษหรือความชำนาญพิเศษ หรือวิชาชีพเฉพาะพิเศษ เฉพาะด้าน อันเป็นที่ยอมรับในวงการวิชาการหรือวงการ ในงานที่เกี่ยวข้องกับภารกิจของเทศบาลด้านนั้น ๆ

"พนักงานจ้างทั่วไป" หมายความว่า พนักงานจ้างที่มีลักษณะงานเป็นการใช้แรงงานทั่วไป ซึ่งไม่ต้องใช้ความรู้หรือทักษะเฉพาะด้านในการปฏิบัติงาน และมีระยะเวลาการจ้างในช่วงสั้น ๆ ไม่เกิน 1 ปี

"ค่าตอบแทน" หมายความว่า เงินเดือนซึ่งจ่ายให้แก่พนักงานจ้างในการปฏิบัติงานให้แก่เทศบาล ตามอัตราที่กำหนดในหลักเกณฑ์ทั่วไปนี้

"ค่าตอบแทนพิเศษ" หมายความว่า เงินที่จ่ายเพิ่มให้กับพนักงานจ้าง เมื่อมีผลการประเมินการปฏิบัติงาน คุณภาพงาน และปริมาณงาน ในระดับดีเด่น

"การสรรหา" หมายความว่า การประกาศรับสมัครบุคคลที่มีความรู้ ความสามารถ และคุณสมบัติอื่น ๆ ที่จำเป็นต่อการปฏิบัติงานในตำแหน่งที่เทศบาลกำหนดจำนวนหนึ่งเพื่อทำการเลือก
"การเลือกสรร" หมายความว่า การพิจารณาบุคคลที่ได้ทำการสรรหาทั้งหมด และทำการคัดเลือกเพื่อให้ได้บุคคลที่เหมาะสมที่สุด

ข้อ 2 บรรดากฎหมาย กฎ ระเบียบ ประกาศ ข้อบังคับ คำสั่ง มติคณะรัฐมนตรี มาตรฐานทั่วไป หลักเกณฑ์ หรือมติคณะกรรมการกลางพนักงานเทศบาล ที่กำหนดให้พนักงานเทศบาล หรือลูกจ้างของเทศบาลมีหน้าที่ต้องปฏิบัติหรือละเว้นการปฏิบัติหรือเป็นข้อห้ามในเรื่องใด ให้ถือว่า พนักงานจ้างมีหน้าที่ต้องปฏิบัติหรือละเว้นการปฏิบัติหรือต้องห้ามเช่นเดียวกับพนักงานเทศบาลหรือ ลูกจ้างเทศบาลด้วย ทั้งนี้ เว้นแต่เรื่องใดมีกำหนดไว้แล้วโดยเฉพาะในมาตรฐานทั่วไปนี้ หรือตามเงื่อนไข ของสัญญาจ้าง หรือเป็นกรณีที่คณะกรรมการกลางพนักงานเทศบาลประกาศกำหนดให้พนักงานจ้าง ประเภทใดหรือตำแหน่งในลักษณะงานใดได้รับยกเว้นไม่ต้องปฏิบัติเช่นเดียวกับพนักงานเทศบาล หรือลูกจ้างของเทศบาลในบางเรื่อง เพื่อให้เหมาะสมกับสภาพการปฏิบัติงานของพนักงานจ้าง

หมวด 1
พนักงานจ้าง

3
ข้อ 3 พนักงานจ้างมีสามประเภท ดังต่อไปนี้

- (1) พนักงานจ้างตามภารกิจ
- (2) พนักงานจ้างผู้เชี่ยวชาญพิเศษ
- (3) พนักงานจ้างทั่วไป

ตำแหน่งพนักงานจ้างลักษณะงานใดจะมีชื่อตามลักษณะงานนั้น กรณีที่มีลักษณะงาน สลับสับเปลี่ยนหรือส่งเสริมการทำงานของพนักงานเทศบาลตำแหน่งใด จะมีชื่อเป็นผู้ช่วยพนักงานเทศบาลใน ตำแหน่งงานนั้น

ข้อ 4 ผู้ซึ่งจะได้รับการจ้างเป็นพนักงานจ้าง ต้องมีคุณสมบัติและไม่มีลักษณะต้องห้าม ดังต่อไปนี้

- (1) มีสัญชาติไทย
- (2) มีอายุไม่ต่ำกว่าสิบแปดปี และไม่เกิน 60 ปี เว้นแต่พนักงานจ้างผู้เชี่ยวชาญพิเศษ อายุไม่เกิน 70 ปี

(3) ไม่เป็นบุคคลล้มละลาย

(4) ไม่เป็นผู้มีกายทุพพลภาพจนไม่สามารถปฏิบัติหน้าที่ได้ ไร้ความสามารถ

หรือจิตฟั่นเฟือนไม่สมประกอบ หรือเป็นโรคตามที่กำหนดไว้ในประกาศกำหนดโรคที่เป็นลักษณะต้องห้ามเบื้องต้น สำหรับพนักงานเทศบาล

(5) ไม่เป็นผู้ดำรงตำแหน่งทางการเมือง กรรมการพรรคการเมือง หรือเจ้าหน้าที่ในพรรคการเมือง

(6) ไม่เป็นผู้ดำรงตำแหน่งผู้บริหารท้องถิ่น คณะผู้บริหารท้องถิ่นสมาชิกสภาท้องถิ่น

(7) ไม่เป็นผู้เคยต้องรับโทษจำคุกโดยคำพิพากษาถึงที่สุด ให้จำคุกเพราะกระทำความผิดทางอาญา เว้นแต่เป็นโทษสำหรับความผิดที่ได้กระทำโดยประมาทหรือความผิดลหุโทษ

(8) ไม่เป็นผู้เคยถูกลงโทษให้ออก ปลดออก หรือไล่ออกจากราชการ รัฐวิสาหกิจ หรือหน่วยงานอื่นของรัฐ (กรณีการลงโทษให้พักงาน ไล่ออก ปลดออก หรือไล่ออกจากราชการ รัฐวิสาหกิจ หรือหน่วยงานอื่นของรัฐ)

(9) ไม่เป็นข้าราชการหรือลูกจ้างของส่วนราชการ พนักงานหรือลูกจ้างของหน่วยงานอื่นของรัฐ รัฐวิสาหกิจ หรือพนักงานหรือลูกจ้างของราชการส่วนท้องถิ่น (กรณีการลงโทษให้พักงาน ไล่ออก ปลดออก หรือไล่ออกจากราชการ รัฐวิสาหกิจ หรือหน่วยงานอื่นของรัฐ)

หมวด 2

การกำหนดตำแหน่ง การจ้าง

ข้อ 5 ในการกำหนดตำแหน่งของพนักงานจ้าง ให้เทศบาลกำหนดและเสนอ

ขอความเห็นชอบต่อคณะกรรมการพนักงานเทศบาล

การกำหนดตำแหน่งตามวรรคหนึ่ง ให้จำแนกตำแหน่งตามลักษณะงาน ดังต่อไปนี้

- (1) พนักงานจ้างตามภารกิจ ได้แก่
 - (1.1) ตำแหน่งสำหรับผู้มีคุณวุฒิ
 - (1.2) ตำแหน่งสำหรับผู้มีทักษะ
 - (1.3) ตำแหน่งวิชาชีพเฉพาะ
- (2) พนักงานจ้างผู้เชี่ยวชาญพิเศษ
- (3) พนักงานจ้างทั่วไป

ข้อ 6 การกำหนดลักษณะงานและคุณสมบัติเฉพาะสำหรับตำแหน่งของพนักงานจ้าง ตามข้อ 5 ให้เป็นไปดังนี้

(1) พนักงานจ้างตามภารกิจ ให้ใช้ลักษณะงานคุณสมบัติเฉพาะสำหรับตำแหน่งของพนักงานเทศบาล หรือข้าราชการพลเรือนโดยอนุโลม เว้นแต่พนักงานจ้างที่เป็นงานที่ต้องใช้ทักษะเฉพาะของบุคคลซึ่งมิได้ผ่านการเรียนการสอนในสถาบันการศึกษาใดเป็นการเฉพาะ ผู้นั้นจะต้องเป็นผู้ที่มีความรู้ ความสามารถ และทักษะในงานที่จะปฏิบัติไม่ต่ำกว่า 5 ปี

ทักษะของบุคคลที่กำหนดในวรรคแรก จะต้องสามารถพิสูจน์ให้เห็นถึงความมีทักษะในงานนั้น ๆ โดยมีหนังสือรับรองการทำงานจากนายจ้างหรือหน่วยงานซึ่งระบุถึงลักษณะงานที่ได้ปฏิบัติ หรือมีการทดสอบทักษะเฉพาะบุคคลด้วยการทดลองปฏิบัติ

(2) พนักงานจ้างผู้เชี่ยวชาญพิเศษ

(2.1) ลักษณะงานของพนักงานจ้างผู้เชี่ยวชาญพิเศษ เป็นงานที่มีลักษณะดังต่อไปนี้

(ก) เป็นงานที่ต้องปฏิบัติโดยบุคคลที่มีความรู้ ความสามารถ ประสบการณ์ และความเชี่ยวชาญเป็นพิเศษในสาขาวิชาที่เกี่ยวข้องกับงานหรือโครงการ ซึ่งเป็นที่ยอมรับในวงการค้าานั้น ๆ และ

(ข) เป็นงานหรือโครงการที่มีภารกิจหรือเป้าหมายชัดเจน และมีกำหนดระยะเวลาสิ้นสุดแน่นอน โดยได้รับอนุมัติจากนายกเทศมนตรีให้ดำเนินการได้ภายในวงเงินงบประมาณ ตามข้อบัญญัติ และ

(ค) เป็นงานหรือโครงการที่มีความสำคัญเร่งด่วน ที่ต้องดำเนินการให้แล้วเสร็จโดยเร็ว และ

(ง) เป็นงานหรือโครงการที่ไม่อาจหาผู้ปฏิบัติที่เหมาะสมในหน่วยงานได้ และ

(จ) เป็นงานที่เกี่ยวกับภารกิจของเทศบาลในด้านต่าง ๆ เช่น ด้านกฎหมาย ด้านการวางแผน ด้านการส่งเสริมการลงทุนและอาชีพ ด้านทรัพยากรธรรมชาติและสิ่งแวดล้อม ด้านการศึกษา ศาสนา ศิลปะและวัฒนธรรม ด้านการสาธารณสุข ด้านวิศวกรรมศาสตร์ เป็นต้น

(2.2) คุณสมบัติเฉพาะสำหรับตำแหน่ง

มีคุณวุฒิการศึกษาเทียบได้ไม่ต่ำกว่าปริญญาตรี และเคยรับราชการในตำแหน่งตั้งแต่ระดับ 9 ขึ้นไป หรือมีประสบการณ์และผลงานในการบริหารงานภาคเอกชน อันเป็นที่ยอมรับในวงการค้า การ หรือวงการที่เกี่ยวข้องกับภารกิจของเทศบาลด้านนั้น ๆ มาไม่น้อยกว่า 20 ปี

ข้อ 7 ให้เทศบาลจัดทำกรอบอัตรากำลังพนักงานจ้างเป็นระยะเวลาสี่ปี โดยให้สอดคล้องกับเป้าหมายการปฏิบัติราชการของเทศบาลและงบประมาณ ทั้งนี้ตามแนวทางการจัดกรอบอัตรากำลังพนักงานจ้างที่กำหนดใน หมวด 3

กรอบอัตรากำลังพนักงานจ้างของเทศบาลตามวรรคหนึ่ง จะต้องเสนอต่อคณะกรรมการพนักงานเทศบาลเพื่อให้ความเห็นชอบ

ในกรณีที่มีเหตุผลความจำเป็น เทศบาลอาจขอเปลี่ยนกรอบอัตรากำลังพนักงานจ้างได้ โดยได้รับความเห็นชอบจากคณะกรรมการพนักงานเทศบาล

ข้อ 8 การสรรหาและการเลือกสรรบุคคลเพื่อจ้างเป็นพนักงานจ้าง ให้เป็นไปตามหลักเกณฑ์ วิธีการ และเงื่อนไขที่กำหนดใน หมวด 4

ข้อ 9 การจ้างพนักงานจ้าง จะต้องได้รับความเห็นชอบจากคณะกรรมการพนักงานเทศบาลก่อน จึงทำสัญญาจ้างได้ โดยพนักงานจ้างตามภารกิจและพนักงานจ้างผู้เชี่ยวชาญพิเศษ ให้ทำเป็นสัญญาจ้างไม่เกินคราวละสี่ปี สำหรับพนักงานจ้างทั่วไปให้ทำสัญญาจ้างไม่เกินคราวละหนึ่งปี หรือตามโครงการที่มีกำหนดเวลาเริ่มต้นและสิ้นสุดไว้ โดยอาจมีการต่อสัญญาได้ ทั้งนี้ ตามความเหมาะสมและความจำเป็นของแต่ละเทศบาล

แบบสัญญาจ้างให้เป็นไปตามท้ายมาตรฐานทั่วไปนี้

การทำสัญญาตามวรรคหนึ่ง ให้นายกเทศมนตรีเป็นผู้ลงนามในสัญญาจ้างกับผู้ได้รับการสรรหาหรือการเลือกสรรเป็นพนักงานจ้าง

ข้อ 10 การแต่งกายและเครื่องแบบปกติ ให้เป็นไปตามที่เทศบาลกำหนด เครื่องแบบพิธีการให้เป็นไปตามที่คณะกรรมการกลางพนักงานเทศบาลกำหนด

ข้อ 11 ระยะเวลาการทำงาน ให้เป็นไปตามระเบียบ มาตรฐานทั่วไป หรือหลักเกณฑ์ที่กำหนดสำหรับพนักงานเทศบาล เว้นแต่วิธีการทำงานในกรณีที่ไม่ต้องอยู่ปฏิบัติงานประจำเทศบาล ให้เป็นไปตามที่เทศบาลกำหนด ซึ่งอาจแตกต่างกันได้ตามหน้าที่ของพนักงานจ้างในแต่ละตำแหน่ง โดยคำนึงถึงผลสำเร็จของงาน (ร.อ. 381 แห่งระเบียบ ก.บ.จ. ๕๕๐๐ หลักเกณฑ์และวิธีปฏิบัติราชการของ ก.บ.จ. ๑๑ ม.ค. 45)

หมวด 3

การจัดทำกรอบอัตรากำลังพนักงานจ้าง

ข้อ 12 การกำหนดจำนวนพนักงานจ้าง ให้เทศบาลจัดทำเป็นกรอบอัตรากำลัง โดยความเห็นชอบของคณะกรรมการพนักงานเทศบาล โดยพิจารณาถึงการใช้กำลังคนในภาพรวมของเทศบาล ให้มีความเหมาะสมสำหรับแนวทางในการจัดทำกรอบอัตรากำลังพนักงานจ้าง ให้นำแนวทางและแบบในการจัดทำแผนอัตรากำลังสามปี ของเทศบาลมาใช้โดยอนุโลม

การกำหนดจำนวนพนักงานจ้างตามวรรคหนึ่ง หากเป็นพนักงานจ้างประเภทพนักงานจ้างผู้เชี่ยวชาญพิเศษ การกำหนดจำนวนให้เป็นไปตามรายได้จริงของปีที่ผ่านมาของเทศบาล ดังนี้

(1) เทศบาลที่มีรายได้โดยไม่รวมเงินอุดหนุน ตั้งแต่ 100 ล้านบาทขึ้นไป มีพนักงานจ้างผู้เชี่ยวชาญพิเศษได้ไม่เกิน ~~สาม~~^{ห้า} คน

(2) เทศบาลที่มีรายได้โดยไม่รวมเงินอุดหนุน ตั้งแต่ 200 ล้านบาทขึ้นไป มีพนักงานจ้างผู้เชี่ยวชาญพิเศษได้ ~~จำนวนสองคน~~ ไม่เกิน ~~สาม~~ คน

กรณีอื่นนอกจาก (1) และ (2) ต้องขอความเห็นชอบการกำหนดตำแหน่งจากคณะกรรมการกลางพนักงานเทศบาลเป็นกรณีไป

ข้อ 13 ให้แต่ละเทศบาลดำเนินการจัดทำกรอบอัตรากำล้างพนักงานจ้างให้เสร็จสิ้นภายในสามเดือน โดยให้เริ่มดำเนินการตั้งแต่วันที่มาตรฐานทั่วไปมีผลใช้บังคับ หากเทศบาลใดไม่สามารถดำเนินการจัดทำกรอบอัตรากำล้างพนักงานจ้างให้แล้วเสร็จตามระยะเวลาที่กำหนด ให้รายงานต่อคณะกรรมการพนักงานเทศบาลทราบ เพื่อพิจารณหาแนวทางแก้ไขปัญหาดังกล่าวต่อไป

ข้อ 14 ในกรณีที่เทศบาลใดยังจัดทำกรอบอัตรากำล้างพนักงานจ้างไม่แล้วเสร็จ แต่มีภารกิจที่จำเป็นต้องจ้างพนักงานจ้างเพื่อปฏิบัติงาน และมีงบประมาณจากการที่อัตรารัฐจ้างประจำว่างลงระหว่างปี ให้เทศบาลนั้นดำเนินการจ้างโดยได้รับความเห็นชอบจากคณะกรรมการพนักงานเทศบาลได้ โดยให้ถือกรอบอัตรากำล้างรัฐจ้างประจำที่คณะกรรมการพนักงานเทศบาลให้ความเห็นชอบแล้ว เป็นกรอบอัตรากำล้างพนักงานจ้างไปพลางก่อน ทั้งนี้ ให้หักจำนวนตำแหน่งที่สามารถใช้การจ้างเหมาบริการได้ออกก่อนด้วย และให้รายงานคณะกรรมการพนักงานเทศบาลทราบภายใน 15 วัน หลังจากที่ได้ทำสัญญาจ้างแล้ว

ข้อ 15 ในการจัดกรอบอัตรากำล้างพนักงานจ้าง โดยให้ถือกรอบอัตรากำล้างรัฐจ้างประจำที่คณะกรรมการพนักงานเทศบาลให้ความเห็นชอบแล้ว เป็นกรอบอัตรากำล้างพนักงานจ้างไปพลางก่อนตามข้อ 14 นั้น เพื่อเป็นพื้นฐานในการดำเนินการจัดทำกรอบอัตรากำล้างพนักงานจ้าง เทศบาลควรจัดกลุ่มตำแหน่งรัฐจ้างประจำเข้าตามลักษณะงานของพนักงานจ้างก่อน และพิจารณาตามภารกิจและปริมาณงานว่าควรมีกรอบอัตรากำล้างพนักงานจ้างในแต่ละประเภทแต่ละลักษณะงานจำนวนเท่าไร โดยในกรอบอัตรากำล้างพนักงานจ้างต้องระบุว่าเป็นอัตรากำล้างรัฐจ้างประจำและรัฐจ้างชั่วคราวเดิมเท่าไร

ข้อ 16 ในกรณีที่เทศบาลใดจำเป็นต้องจ้างพนักงานจ้าง เพื่อปฏิบัติงานที่มีความจำเป็นเร่งด่วน ตามนโยบายรัฐบาลหรือมติคณะรัฐมนตรี หรือนโยบายของเทศบาล นอกเหนือจากกรอบอัตรากำล้างพนักงานจ้างที่ได้กำหนดไว้ และมีงบประมาณสำหรับการดำเนินการแล้ว ให้เทศบาลขอความเห็นชอบจากคณะกรรมการพนักงานเทศบาลนั้น ก่อนที่จะดำเนินการสรรหาและเลือกสรรบุคคลเพื่อจ้างเป็นพนักงานจ้างได้ และรายงานผลการดำเนินการให้คณะกรรมการพนักงานเทศบาลเพื่อขอความเห็นชอบในการทำสัญญาจ้าง

(5) ให้กำหนดคะแนนเต็มของสมรรถนะแต่ละเรื่องได้ตามความจำเป็นและความสอดคล้องกับตำแหน่งงาน ทั้งนี้ สมรรถนะที่จำเป็นมากที่สุดควรมีน้ำหนักของคะแนนเต็มมากที่สุด

(6) วิธีการประเมินสมรรถนะแต่ละเรื่อง ให้เทศบาลเป็นผู้กำหนด โดยสมรรถนะเรื่องหนึ่งสามารถประเมินได้ด้วยวิธีการประเมินหลายวิธีการหรือสมรรถนะหลาย ๆ เรื่อง สามารถประเมินได้ด้วยวิธีการประเมินวิธีเดียวกันตามที่เห็นว่าเหมาะสม และสอดคล้องกับการประเมินสมรรถนะดังกล่าว ได้แก่ การสอบข้อเขียน การทดสอบตัวอย่างงาน การสัมภาษณ์ การทดสอบด้วยสถานการณ์จำลอง การตรวจสอบกับบุคคลที่อ้างอิง หรืออื่น ๆ

ทั้งนี้ ได้กำหนดแบบตัวอย่าง การกำหนดและการประเมินสมรรถนะ ดังเอกสารแนบท้ายมาตรฐานทั่วไปนี้

(7) เกณฑ์การตัดสินสำหรับผู้ผ่านการประเมินสมรรถนะ ให้เทศบาลกำหนดตามความเหมาะสม และสอดคล้องกับตำแหน่งงาน

(8) ภายหลังจากประกาศรับสมัครแล้ว ให้นายกเทศมนตรีแต่งตั้งคณะกรรมการดำเนินการสรรหาและเลือกสรร จำนวนไม่น้อยกว่า 3 คน ประกอบด้วย

(ก) ปลัดเทศบาลหรือผู้ที่ได้รับมอบหมาย เป็นประธาน

(ข) ผู้อำนวยการสำนักหรือผู้อำนวยการกองที่รับผิดชอบงาน เป็นกรรมการ หรือโครงการของตำแหน่งที่จะสรรหาและเลือกสรร

(ค) หัวหน้าสำนักปลัดหรือผู้ที่ได้รับมอบหมาย เป็นกรรมการ และเลขานุการ

ในการเลือกสรรตำแหน่ง ที่นายกเทศมนตรีเห็นสมควร ให้มีผู้ทรงคุณวุฒิหรือผู้มีประสบการณ์ในงานที่เกี่ยวข้องกับตำแหน่งนั้น ทั้งจากภายในหรือภายนอกเทศบาลร่วมเป็นคณะกรรมการ ให้นายกเทศมนตรีแต่งตั้งผู้ทรงคุณวุฒิหรือผู้มีประสบการณ์ที่เกี่ยวข้องกับตำแหน่งนั้นเป็นคณะกรรมการด้วย คณะกรรมการ มีอำนาจหน้าที่ในการดำเนินการสรรหาและเลือกสรรตามหลักเกณฑ์ และวิธีการตามที่กำหนดในประกาศรับสมัคร ภายใต้หลักการตามข้อ 18

ข้อ 20 เมื่อคณะกรรมการได้ดำเนินการสรรหาและเลือกสรรพนักงานจ้างเสร็จสิ้นแล้ว ให้รายงานผลการดำเนินการต่อนายกเทศมนตรี เพื่อประกาศบัญชีรายชื่อผู้ผ่านการเลือกสรรและดำเนินการจัดจ้าง โดยความเห็นชอบของคณะกรรมการพนักงานเทศบาลต่อไป

ให้เทศบาลประกาศบัญชีรายชื่อผู้ผ่านการเลือกสรร โดยกำหนดให้บัญชีมีอายุตามที่เห็นสมควร แต่ทั้งนี้ต้องไม่เกินกว่า 1 ปี

ในกรณีที่มีผู้ผ่านการเลือกสรรมากกว่าจำนวนอัตราว่าง และภายหลังมีอัตราว่าง ในงานลักษณะเดียวกันหรือคล้ายคลึงกัน ซึ่งเทศบาลพิจารณาแล้วเห็นว่าสามารถใช้บุคคลที่มีสมรรถนะในเรื่องเดียวกันได้ นายกเทศมนตรี โดยความเห็นชอบของคณะกรรมการพนักงานเทศบาล ก็อาจพิจารณาจัดจ้างผู้ผ่านการเลือกสรรจากบัญชีรายชื่อผู้ผ่านการเลือกสรรที่ยังไม่หมดอายุก็ได้

ข้อ 17 ให้สำนักงานคณะกรรมการพนักงานเทศบาล จัดส่งสำเนากรอบอัตรากำลัง พนักงานจ้างที่คณะกรรมการพนักงานเทศบาลเห็นชอบแล้ว ให้สำนักงานคณะกรรมการกลางพนักงาน เทศบาลทราบ ภายใน 30 วัน นับแต่คณะกรรมการพนักงานเทศบาลให้ความเห็นชอบ

หมวด 4

การสรรหา และการเลือกสรร

ข้อ 18 ให้เทศบาลดำเนินการสรรหาและเลือกสรรบุคคลเพื่อเป็นพนักงานจ้าง โดยยึดหลัก สมรรถนะ ความเท่าเทียมในโอกาส และประโยชน์ของทางราชการเป็นสำคัญด้วยกระบวนการที่ได้มาตรฐาน ยุติธรรม และโปร่งใส เพื่อรองรับการตรวจสอบตามแนวทางการบริหารกิจการบ้านเมืองที่ดี

ข้อ 19 การสรรหาและเลือกสรรพนักงานจ้างตามภารกิจและพนักงานจ้างทั่วไป เมื่อคณะกรรมการพนักงานเทศบาลเห็นชอบ ให้กำหนดตำแหน่งใดแล้ว ให้ดำเนินการตามหลักเกณฑ์ และวิธีการ ดังนี้

(1) ให้เทศบาลจัดทำประกาศรับสมัคร ซึ่งมีรายละเอียดเกี่ยวกับประเภทของพนักงานจ้าง ลักษณะงาน ชื่อตำแหน่ง ความรับผิดชอบของตำแหน่ง ระยะเวลาการจ้าง ค่าตอบแทนที่จะได้รับ คุณสมบัติของผู้มีสิทธิสมัคร หลักเกณฑ์และวิธีการสรรหาและเลือกสรร เกณฑ์การตัดสินและเงื่อนไขการจ้าง อื่น ๆ ตลอดจนกำหนดวันและเวลาของกิจกรรมต่าง ๆ ที่เกี่ยวข้อง เพื่อประกาศให้ผู้มีสิทธิสมัครทราบ ประกาศรับสมัครนั้น ให้เปิดไว้ในที่เปิดเผยเป็นทางทั่วไป มีระยะเวลาไม่น้อยกว่า 5 วันทำการ ก่อนกำหนดวันรับสมัคร

(2) เทศบาลอาจกำหนดให้ผู้สมัครเสียค่าธรรมเนียมการสมัคร ตำแหน่งละไม่เกิน 100 บาท ได้ตามความจำเป็นและเหมาะสม

(3) เทศบาลอาจกำหนดระยะเวลาในการรับสมัครได้ตามความเหมาะสม แต่ทั้งนี้ ต้องไม่น้อยกว่า 7 วันทำการ

(4) หลักเกณฑ์การเลือกสรรบุคคลเพื่อปฏิบัติงานให้ยึดหลัก "สมรรถนะ" ที่จำเป็นต้องใช้ สำหรับการปฏิบัติงานในตำแหน่งตามที่เทศบาลกำหนด ซึ่งประกอบด้วย

(ก) ความรู้ของบุคคลในเรื่องต่าง ๆ ที่จำเป็นต่อการปฏิบัติงาน

(ข) ความสามารถหรือทักษะเฉพาะของบุคคลในเรื่องต่าง ๆ ที่จำเป็นต่อการปฏิบัติงาน

และ

(ค) คุณลักษณะอื่น ๆ ของบุคคลซึ่งจำเป็นหรือเหมาะสมต่อการปฏิบัติงาน

(5) ให้กำหนดคะแนนเต็มของสมรรถนะแต่ละเรื่องได้ตามความจำเป็นและความสอดคล้องกับตำแหน่งงาน ทั้งนี้ สมรรถนะที่จำเป็นมากที่สุดควรมีน้ำหนักของคะแนนเต็มมากที่สุด

(6) วิธีการประเมินสมรรถนะแต่ละเรื่อง ให้เทศบาลเป็นผู้กำหนด โดยสมรรถนะเรื่องที่สามารถประเมินได้ด้วยวิธีการประเมินหลายวิธีการหรือสมรรถนะหลาย ๆ เรื่อง สามารถประเมินได้ด้วยวิธีการประเมินวิธีเดียวกันตามที่เห็นว่าเหมาะสม และสอดคล้องกับการประเมินสมรรถนะดังกล่าวได้แก่ การสอบข้อเขียน การทดสอบตัวอย่างงาน การสัมภาษณ์ การทดสอบด้วยสถานการณ์จำลอง การตรวจสอบกับบุคคลที่อ้างอิง หรืออื่น ๆ

ทั้งนี้ ได้กำหนดแบบตัวอย่าง การกำหนดและการประเมินสมรรถนะ ดังเอกสารแนบมาตรฐานทั่วไปนี้

(7) เกณฑ์การตัดสินสำหรับผู้ผ่านการประเมินสมรรถนะ ให้เทศบาลกำหนดตามความเหมาะสม และสอดคล้องกับตำแหน่งงาน

(8) ภายหลังจากประกาศรับสมัครแล้ว ให้นายกเทศมนตรีแต่งตั้งคณะกรรมการดำเนินการสรรหาและเลือกสรร จำนวนไม่น้อยกว่า 3 คน ประกอบด้วย

- (ก) ปลัดเทศบาลหรือผู้ที่ได้รับมอบหมาย เป็นประธาน
- (ข) ผู้อำนวยการสำนักหรือผู้อำนวยการกองที่รับผิดชอบงาน เป็นกรรมการ
หรือโครงการของตำแหน่งที่จะสรรหาและเลือกสรร
- (ค) หัวหน้าสำนักปลัดหรือผู้ที่ได้รับมอบหมาย เป็นกรรมการ
และเลขานุการ

ในการเลือกสรรตำแหน่ง ที่นายกเทศมนตรีเห็นสมควร ให้มีผู้ทรงคุณวุฒิหรือผู้มีประสบการณ์ในงานที่เกี่ยวข้องกับตำแหน่งนั้น ทั้งจากภายในหรือภายนอกเทศบาลร่วมเป็นคณะกรรมการ ให้นายกเทศมนตรีแต่งตั้งผู้ทรงคุณวุฒิหรือผู้มีประสบการณ์ที่เกี่ยวข้องกับตำแหน่งนั้นเป็นคณะกรรมการ คณะกรรมการ มีอำนาจหน้าที่ในการดำเนินการสรรหาและเลือกสรรตามหลักเกณฑ์และวิธีการตามที่กำหนดในประกาศรับสมัคร ภายใต้หลักการตามข้อ 18

ข้อ 20 เมื่อคณะกรรมการได้ดำเนินการสรรหาและเลือกสรรพนักงานจ้างเสร็จสิ้นแล้ว ให้รายงานผลการดำเนินการต่อนายกเทศมนตรี เพื่อประกาศบัญชีรายชื่อผู้ผ่านการเลือกสรรและดำเนินการจัดจ้าง โดยความเห็นชอบของคณะกรรมการพนักงานเทศบาลต่อไป

ให้เทศบาลประกาศบัญชีรายชื่อผู้ผ่านการเลือกสรร โดยกำหนดให้บัญชีมีอายุตามที่เห็นสมควร แต่ทั้งนี้ต้องไม่เกินกว่า 1 ปี

ในกรณีที่มีผู้ผ่านการเลือกสรรมากกว่าจำนวนอัตราว่าง และภายหลังมีอัตราว่างในงานลักษณะเดียวกันหรือคล้ายคลึงกัน ซึ่งเทศบาลพิจารณาแล้วเห็นว่าสามารถใช้บุคคลที่มีสมรรถนะในเรื่องเดียวกันได้ นายกเทศมนตรี โดยความเห็นชอบของคณะกรรมการพนักงานเทศบาล ก็อาจพิจารณาจัดจ้างผู้ผ่านการเลือกสรรจากบัญชีรายชื่อผู้ผ่านการเลือกสรรที่ยังไม่หมดอายุก็ได้

พ
ใน
แ
ค
รับ
20
(6)
สรร
และ
ให้
เห็น
ตาม

ข้อ 21 การสรรหาและเลือกสรรพนักงานจ้างผู้เชี่ยวชาญพิเศษ เมื่อคณะกรรมการพนักงานเทศบาล หรือคณะกรรมการกลางพนักงานเทศบาลแล้วแต่กรณีเห็นชอบให้กำหนดตำแหน่งใดแล้ว ให้ดำเนินการตามหลักเกณฑ์และวิธีการ ดังนี้

(1) ให้นายกเทศมนตรีและผู้รับผิดชอบงานหรือโครงการของตำแหน่งที่จะสรรหา และเลือกสรร กำหนดขอบข่ายงานของตำแหน่ง ชื่อตำแหน่ง คุณสมบัติของตำแหน่ง ระยะเวลาการจ้าง ค่าตอบแทนที่จะได้รับ และเงื่อนไขการจ้างอื่น ๆ ที่เกี่ยวข้องตามที่เห็นสมควร โดยให้จัดทำเป็นประกาศรับสมัครปิดไว้ในที่เปิดเผยเป็นการทั่วไป มีระยะเวลาไม่น้อยกว่า 5 วันทำการ ก่อนกำหนดวันรับสมัคร

(2) เทศบาลอาจกำหนดให้ผู้สมัครเสียค่าธรรมเนียมการสมัคร ตำแหน่งละไม่เกิน 200 บาทได้

(3) ระยะเวลาในการรับสมัครและหลักเกณฑ์การเลือกสรร ให้นำข้อ 19 (3) , (4) , (5) , (6) , และ (7) มาใช้โดยอนุโลม

(4) ภายหลังจากประกาศรับสมัครแล้ว ให้นายกเทศมนตรีแต่งตั้งคณะกรรมการดำเนินการสรรหาและเลือกสรร จำนวนไม่น้อยกว่า 5 คน ประกอบด้วย

(ก) นายกเทศมนตรีหรือรองนายกเทศมนตรี

นายกเทศมนตรีมอบหมาย เป็นประธาน

(ข) ผู้ทรงคุณวุฒิที่มีความรู้ความเชี่ยวชาญในด้านที่เกี่ยวข้องกับตำแหน่งที่จะสรรหาและเลือกสรร จำนวนอย่างน้อยสองคน เป็นกรรมการ

(ค) ผู้อำนวยการสำนักหรือผู้อำนวยการกองที่รับผิดชอบงานหรือโครงการของตำแหน่งที่จะสรรหาและเลือกสรร เป็นกรรมการ

(ง) ปลัดเทศบาล เป็นกรรมการและเลขานุการ

คณะกรรมการ มีอำนาจหน้าที่ในการดำเนินการสรรหาและเลือกสรรตามหลักเกณฑ์และวิธีการตามที่กำหนดในประกาศรับสมัคร ภายใต้หลักการตามข้อ 18

ข้อ 22 เมื่อเทศบาลได้ชื่อผู้ผ่านการเลือกสรรเป็นพนักงานจ้างผู้เชี่ยวชาญพิเศษแล้ว ให้นายกเทศมนตรีดำเนินการจัดจ้าง โดยขอความเห็นชอบจากคณะกรรมการพนักงานเทศบาล ให้เทศบาล ประกาศบัญชีรายชื่อผู้ผ่านการเลือกสรร โดยกำหนดให้บัญชีมีอายุตามที่เห็นสมควร แต่ทั้งนี้ต้องไม่เกิน 60 วัน

* ข้อ 23 ผู้ได้รับการสรรหาและเลือกสรรให้เป็นพนักงานจ้าง จะต้องทำสัญญาจ้างตามแบบที่กำหนดแนบท้ายมาตรฐานทั่วไปนี้

หมวด 5
ค่าตอบแทนและสิทธิประโยชน์

ข้อ 24 อัตราค่าตอบแทนของพนักงานจ้าง ให้เป็นไปตามที่กำหนดในหมวดนี้

ข้อ 25 พนักงานจ้างประเภทใดหรือตำแหน่งในลักษณะงานใด อาจได้รับสิทธิประโยชน์อย่างหนึ่งอย่างใด ดังต่อไปนี้

- (1) สิทธิเกี่ยวกับการลา
- (2) สิทธิในการได้รับค่าตอบแทนระหว่างลา
- (3) สิทธิในการได้รับค่าตอบแทนการปฏิบัติงานนอกเวลางาน
- (4) ค่าใช้จ่ายในการเดินทาง
- (5) ค่าเบี้ยประชุม

(6) สิทธิอื่น ๆ ที่คณะกรรมการกลางพนักงานเทศบาลประกาศกำหนดหลักเกณฑ์การได้รับสิทธิตามวรรคหนึ่ง ให้เป็นไปตามที่คณะกรรมการกลางพนักงานเทศบาลกำหนด ทั้งนี้เท่าที่ไม่ขัดหรือแย้งกับหลักเกณฑ์ที่กำหนดเกี่ยวกับการได้รับสิทธินั้นตามกฎหมาย กฎ ระเบียบ ประกาศ หรือมติคณะรัฐมนตรี

ข้อ 26 หลักการกำหนดค่าตอบแทนของพนักงานจ้าง

- (1) หลักคุณภาพ เพื่อให้ได้บุคลากรที่มีความรู้ ความสามารถ และมีประสบการณ์เข้ามาปฏิบัติงานภายใต้ระบบสัญญาจ้าง
- (2) หลักความยุติธรรม เพื่อให้เกิดความเสมอภาคในโอกาส ไม่เหลื่อมล้ำ และไม่เลือกปฏิบัติ
- (3) หลักการจูงใจ การจ่ายค่าตอบแทนและสิทธิประโยชน์ให้เพียงพอ โดยคำนึงถึงค่าครองชีพที่เปลี่ยนแปลง ค่าตอบแทนในภาคเอกชน อัตราเงินเดือนพนักงานเทศบาล และฐานะการคลังของเทศบาล
- (4) หลักความสามารถ อัตราค่าตอบแทนจะจ่ายตามความรู้ความสามารถ ชีตสมรรถนะ และผลงานตามการประเมินผลการปฏิบัติงาน

ข้อ 27 บัญชีอัตราค่าตอบแทนพนักงานจ้าง ให้เป็นไปตามบัญชีอัตราแนบท้ายมาตรฐานทั่วไปนี้

ข้อ 28 ให้พนักงานจ้างได้รับอัตราค่าตอบแทนตามบัญชีอัตราค่าตอบแทน ดังต่อไปนี้

(1) พนักงานจ้างตามภารกิจ ให้ได้รับอัตราค่าตอบแทน ดังนี้

(ก) ผู้ได้รับวุฒิประกาศเนียบตรีวิชาชีพ (ปวช.) ให้ได้รับอัตราค่าตอบแทนขั้นต่ำสุด

(ข) ผู้ได้รับวุฒิประกาศนียบัตรวิชาชีพเทคนิค (ปวท.) ให้ได้รับอัตราค่าตอบแทนขั้นต่ำสุดของอันดับ จ.2

(ค) ผู้ได้รับวุฒิประกาศนียบัตรวิชาชีพชั้นสูง (ปวส.) หรือเทียบได้ไม่ต่ำกว่านี้ ให้ได้รับอัตราค่าตอบแทนขั้นที่ 5 ของอันดับ จ.2

(ง) ผู้ได้รับวุฒิปริญญาตรีทั่วไป หลักสูตร 4 ปี หรือผู้มีทักษะซึ่งมิได้ผ่านการเรียนการสอนในสถานศึกษาตามข้อ 6 (1) ให้ได้รับอัตราค่าตอบแทนขั้นต่ำสุดของอันดับ จ.3

(จ) ผู้ได้รับวุฒิปริญญาตรี หลักสูตร 5 ปี ให้ได้รับอัตราค่าตอบแทนขั้นที่ 5 ของอันดับ จ.3

(ฉ) ผู้ได้รับวุฒิปริญญาโทหรือเทียบได้ไม่ต่ำกว่านี้ ให้ได้รับอัตราค่าตอบแทนขั้นต่ำสุดของอันดับ จ.4

(ช) ผู้ได้รับวุฒิปริญญาเอกหรือเทียบได้ไม่ต่ำกว่านี้ ให้ได้รับอัตราค่าตอบแทนขั้นต่ำสุดของอันดับ จ.5

สำหรับพนักงานจ้างตามภารกิจในตำแหน่งงานวิชาชีพเฉพาะ ให้ใช้บัญชีอัตราค่าตอบแทนตามข้อ (ง) (จ) (ฉ) (ช) แล้วแต่กรณี และให้เพิ่มค่าประสบการณ์ 1 ปี ต่อเงินเดือนครั้งขึ้น แต่ทั้งหมดนี้ต้องไม่เกิน 5 ขั้น

(2) พนักงานจ้างผู้เชี่ยวชาญพิเศษ ให้ได้รับอัตราค่าตอบแทนขั้นต่ำสุดของอันดับ จ.6

(3) พนักงานจ้างทั่วไป ให้ได้รับค่าตอบแทนในอัตราเดือนละ 4,230 บาท

ข้อ 29 หลักเกณฑ์การเลื่อนขั้นค่าตอบแทนประจำปี

ให้พนักงานจ้างเว้นแต่พนักงานจ้างทั่วไป ได้รับการพิจารณาเลื่อนขั้นค่าตอบแทนตามผลการประเมินการปฏิบัติงาน โดยต้องมีระยะเวลาในการปฏิบัติงานในรอบปีที่แล้วมา ไม่น้อยกว่า 8 เดือน (1 ตุลาคม ถึง 30 กันยายน) เพื่อจูงใจให้พนักงานจ้างที่ปฏิบัติงานของตนได้อย่างมีประสิทธิภาพและประสิทธิผลดี ในวันที่ 1 ตุลาคม ของทุกปี โดยให้พิจารณาเลื่อนขั้นค่าตอบแทนพนักงานจ้าง ดังนี้

(1) พนักงานจ้าง ที่จะได้รับการพิจารณาเลื่อนขั้นค่าตอบแทนประจำปีหนึ่งขั้น ต้องเป็นผู้มีผลการประเมินการปฏิบัติงานในระดับดี

(2) พนักงานจ้าง ที่จะได้รับค่าตอบแทนพิเศษจำนวนร้อยละ 3 - 5 ของฐานค่าตอบแทนก่อนการเลื่อนขั้นค่าตอบแทนในปีนั้น ต้องมีผลการประเมินการปฏิบัติงานในระดับดีเด่น (คะแนน 2.51 - 3.00) โดยหากได้คะแนนการประเมินทั้งปีตั้งแต่ 2.51 - 2.75 จะได้รับค่าตอบแทนพิเศษจำนวนร้อยละ 3 หากได้คะแนนการประเมินทั้งปีตั้งแต่ 2.76 - 2.90 จะได้รับค่าตอบแทนพิเศษจำนวนร้อยละ 4 และหากได้คะแนนการประเมินทั้งปีตั้งแต่ 2.91 - 3.00 จะได้รับค่าตอบแทนพิเศษจำนวนร้อยละ 5 โดยจะได้รับค่าตอบแทนพิเศษตั้งแต่ 1 ตุลาคมของปีที่มีการประเมิน ถึง 30 กันยายนของปีถัดไป

ทั้งนี้ ให้ผู้ได้รับการประเมินผลการปฏิบัติงานในระดับดีเด่น มีสัดส่วนได้ไม่เกินร้อยละ 15 ของพนักงานจ้างแต่ละประเภทที่มีอยู่ ณ วันที่ 1 กันยายนของปีที่มีการประเมิน

ข้อ 30 ในกรณีที่มีการคำนวณเพื่อกำหนดค่าตอบแทนพิเศษ หากคำนวณแล้วมีเศษไม่ถึงสิบบาท ให้ปรับเพิ่มขึ้นเป็นสิบบาท

ข้อ 31 ให้เทศบาลจัดทำคำสั่งเลื่อนขั้นค่าตอบแทนและการได้รับค่าตอบแทนพิเศษของพนักงานจ้างตามการประเมินผลการปฏิบัติงานในข้อ 29

ข้อ 32 พนักงานจ้างผู้ผ่านการประเมินผลการปฏิบัติงานเพื่อต่อสัญญาจ้างได้ ให้พนักงานจ้างผู้นั้นได้รับการพิจารณาเลื่อนขั้นค่าตอบแทนผลการประเมินการปฏิบัติงานตามหลักการในข้อ 29 ได้

ข้อ 33 ให้พนักงานจ้างได้รับสิทธิประโยชน์และมีหน้าที่ต้องปฏิบัติตามกฎหมายว่าด้วยการประกันสังคม เว้นแต่ค่าเบี้ยประกันสังคมให้เทศบาลเป็นผู้ชำระแทนพนักงานจ้าง

หมวด 6
การประเมินผลการปฏิบัติงาน

ข้อ 34 ในระหว่างสัญญาจ้าง ให้เทศบาลจัดให้มีการประเมินผลการปฏิบัติงานของพนักงานจ้าง ดังต่อไปนี้

- (1) การประเมินผลการปฏิบัติงานของพนักงานจ้างตามภารกิจ ให้กระทำในกรณีดังต่อไปนี้
 - (ก) การประเมินผลการปฏิบัติงานประจำปี
 - (ข) การประเมินผลการปฏิบัติงานเพื่อต่อสัญญาจ้าง
- (2) การประเมินผลการปฏิบัติงานของพนักงานจ้างผู้เชี่ยวชาญพิเศษ ให้กระทำในกรณีดังต่อไปนี้
 - (ก) การประเมินผลการปฏิบัติงานประจำปี
 - (ข) การประเมินผลสำเร็จของงานตามช่วงเวลาที่กำหนดไว้ในสัญญาจ้าง

(3) การประเมินผลการปฏิบัติงานของพนักงานจ้างทั่วไป ให้กระทำในกรณีการประเมินผลการปฏิบัติงานเพื่อต่อสัญญาจ้าง
การประเมินผลการปฏิบัติงานของพนักงานจ้างตามวรรคหนึ่ง ให้เป็นไปตามหลักเกณฑ์และวิธีการที่กำหนดในหมวดนี้

ข้อ 35 พนักงานจ้างผู้ใดไม่ผ่านการประเมินผลการปฏิบัติงานตามข้อ 34 ให้นายกเทศมนตรีรายงานคณะกรรมการพนักงานเทศบาล เพื่อให้ความเห็นชอบในการเลิกจ้าง และให้ถือว่าสัญญาจ้างของพนักงานจ้างผู้นั้นสิ้นสุดลง โดยให้เทศบาลแจ้งให้พนักงานจ้างผู้นั้นทราบ ภายในเจ็ดวันนับแต่วันที่ทราบมติคณะกรรมการพนักงานเทศบาล

ข้อ 36 การประเมินผลการปฏิบัติงานของพนักงานจ้าง ต้องเป็นไปเพื่อประโยชน์ในการที่เทศบาลจะใช้เป็นเครื่องมือในการบริหารพนักงานจ้าง และนำผลการประเมินไปใช้เป็นข้อมูลประกอบการพิจารณาในเรื่องต่าง ๆ แล้วแต่กรณี ดังนี้

- (1) การเลื่อนค่าตอบแทน
- (2) การเลิกจ้าง
- (3) การต่อสัญญาจ้าง
- (4) อื่น ๆ

ข้อ 37 การประเมินผลการปฏิบัติงานของพนักงานจ้าง มี 2 ประเภท ดังนี้

- (1) การประเมินผลการปฏิบัติงานของพนักงานจ้างตามภารกิจและพนักงานจ้างทั่วไป
- (2) การประเมินผลการปฏิบัติงานของพนักงานจ้างผู้เชี่ยวชาญพิเศษ

ข้อ 38 การประเมินผลการปฏิบัติงานของพนักงานจ้างตามภารกิจและพนักงานจ้างทั่วไป ให้ประเมินจากผลงานและคุณลักษณะในการปฏิบัติงานดังต่อไปนี้ โดยกำหนดให้มีสัดส่วนของผลงานไม่น้อยกว่าร้อยละ 70

(1) การประเมินผลงานให้พิจารณาจากองค์ประกอบ ดังนี้

- (ก) ปริมาณงาน
- (ข) คุณภาพงาน
- (ค) ความทันเวลา

(2) การประเมินคุณลักษณะในการปฏิบัติงาน เทศบาลอาจกำหนดคุณลักษณะที่จำเป็นต่อการปฏิบัติงานได้ตามความเหมาะสมของลักษณะภารกิจและสภาพการปฏิบัติงานของพนักงานจ้างในตำแหน่งต่าง ๆ

แบบประเมินผลการปฏิบัติงานของพนักงานจ้างตามภารกิจและพนักงานจ้างทั่วไป ให้ใช้ตามแบบแนบท้ายมาตรฐานทั่วไปนี้ หรือปรับใช้ตามความเหมาะสมของลักษณะงานก็ได้

ข้อ 39 ให้ผู้บังคับบัญชาซึ่งเป็นผู้ประเมินพนักงานจ้างตามภารกิจหรือพนักงานจ้างทั่วไป แจ้งให้ผู้รับการประเมินทราบถึงเป้าหมายของการปฏิบัติงานตามตำแหน่งและงานที่ได้รับมอบหมาย ทั้งนี้ ให้สอดคล้องกับข้อกำหนดการจ้างที่กำหนดในสัญญาจ้าง

ข้อ 40 ให้มีการประเมินผลการปฏิบัติงานของพนักงานจ้างตามภารกิจและพนักงานจ้างทั่วไป ปีละ 2 ครั้ง ตามปีงบประมาณ คือ

- ครั้งที่ 1 ประเมินผลในช่วงการปฏิบัติงาน ระหว่างวันที่ 1 ตุลาคม ถึง 31 มีนาคม
- ครั้งที่ 2 ประเมินผลในช่วงการปฏิบัติงาน ระหว่างวันที่ 1 เมษายน ถึง 30 กันยายน

ข้อ 41 ให้นายกเทศมนตรีแต่งตั้งคณะกรรมการกลั่นกรองการประเมินผลการปฏิบัติงาน ประกอบด้วย

- (1) นายกเทศมนตรีหรือรองนายกเทศมนตรีที่
นายกเทศมนตรีมอบหมาย เป็นประธาน
- (2) ปลัดเทศบาล เป็นกรรมการ
- (3) ผู้อำนวยการสำนักหรือผู้อำนวยการกองที่มีพนักงานจ้าง
ตามภารกิจหรือพนักงานจ้างทั่วไปปฏิบัติงานอยู่ เป็นกรรมการ
และเลขานุการ

คณะกรรมการกลั่นกรองการประเมินผลการปฏิบัติงาน มีหน้าที่ในการกลั่นกรองการประเมินผลการปฏิบัติงาน เพื่อให้เกิดความเป็นธรรมจากการใช้ดุลพินิจของผู้บังคับบัญชาหรือผู้ประเมิน ก่อนที่จะเสนอผลการประเมินต่อนายกเทศมนตรี

ข้อ 42 เมื่อเสร็จสิ้นการประเมินผลการปฏิบัติงานแต่ละครั้ง ให้ผู้บังคับบัญชาซึ่งเป็นผู้ประเมิน แจ้งผลการประเมินให้พนักงานจ้างตามภารกิจหรือพนักงานจ้างทั่วไปผู้รับการประเมินทราบ และให้คำปรึกษาแนะนำแก่พนักงานจ้างดังกล่าว เพื่อแก้ไขปรับปรุงการปฏิบัติงานให้ดียิ่งขึ้น

ข้อ 43 พนักงานจ้างตามภารกิจหรือพนักงานจ้างทั่วไปผู้ใด ซึ่งผู้บังคับบัญชาได้ประเมินผลการปฏิบัติงานแล้ว มีค่าเฉลี่ยของผลการประเมินติดต่อกัน 2 ครั้งต่ำกว่าระดับดี ให้ผู้บังคับบัญชา ทำความเห็นเสนอนายกเทศมนตรีเพื่อพิจารณาเลิกจ้าง โดยหากนายกเทศมนตรีเห็นควรเลิกจ้าง ให้เสนอความเห็นต่อคณะกรรมการพนักงานเทศบาลเพื่อพิจารณามีมติ เมื่อคณะกรรมการพนักงานเทศบาลมีมติประการใด ให้นายกเทศมนตรีปฏิบัติตามมตินั้น

ข้อ 44 กรณีที่จะมีการต่อสัญญาจ้าง ให้นำผลการประเมินผลการปฏิบัติงานมาประกอบการพิจารณาในการต่อสัญญาจ้าง โดยผู้ที่ได้รับการพิจารณาให้ต่อสัญญาจ้าง จะต้องมีการประเมินผลการปฏิบัติงานเฉลี่ยย้อนหลัง 2 ปี ไม่ต่ำกว่าระดับดี ทั้งนี้การต่อสัญญาจ้างให้ผู้บังคับบัญชาทำความเห็นเสนอนายกเทศมนตรีเพื่อพิจารณาสั่งจ้างต่อไป

ข้อ 45 การประเมินผลการปฏิบัติงานของพนักงานจ้างผู้เชี่ยวชาญพิเศษ ให้กำหนดหลักเกณฑ์และวิธีการประเมินผลการปฏิบัติงานตามแนวทาง ดังต่อไปนี้

(1) ให้นายกเทศมนตรี และผู้รับผิดชอบงาน / โครงการร่วมกัน ประเมินผลการปฏิบัติงานของพนักงานจ้างผู้เชี่ยวชาญพิเศษ

(2) การประเมินผลการปฏิบัติงานของพนักงานจ้างผู้เชี่ยวชาญพิเศษ ให้ประเมินจากผลการปฏิบัติงานตามเป้าหมายและคุณลักษณะการปฏิบัติงาน โดยสอดคล้องกับข้อตกลง / เงื่อนไขในสัญญาจ้าง ทั้งนี้โดยกำหนดให้มีสัดส่วนของผลงานไม่น้อยกว่าร้อยละ 80

(3) ให้เทศบาลกำหนดระยะเวลาในการประเมินผลการปฏิบัติงานของพนักงานจ้าง ผู้เชี่ยวชาญพิเศษเป็นระยะ เมื่องาน / โครงการ ได้ดำเนินการสำเร็จไปแล้วร้อยละ 25 ร้อยละ 50 ร้อยละ 75 และร้อยละ 100 โดยเทียบเคียงกับเป้าหมายของงาน / โครงการ

ข้อ 46 ให้เทศบาลวางระบบการจัดเก็บผลการประเมิน เพื่อนำไปใช้ตามวัตถุประสงค์ที่กำหนดไว้ในข้อ 36

หมวด 7 วินัยและการรักษาวินัย

ข้อ 47 พนักงานจ้างมีหน้าที่ต้องปฏิบัติงานตามที่กำหนดในมาตรฐานทั่วไปนี้ ตามที่เทศบาลกำหนด และตามเงื่อนไขที่กำหนดไว้ในสัญญาจ้าง และมีหน้าที่ต้องปฏิบัติตามคำสั่งของผู้บังคับบัญชาซึ่งสั่งในหน้าที่ราชการโดยชอบด้วยกฎหมายและระเบียบของทางราชการ

ข้อ 48 พนักงานจ้างต้องรักษาวินัยโดยเคร่งครัดตามที่กำหนดไว้เป็นข้อห้ามและข้อปฏิบัติ ตามหลักเกณฑ์และเงื่อนไขในการสอบสวน การลงโทษทางวินัย การให้ออกจากราชการ การอุทธรณ์ และการร้องทุกข์ ของพนักงานเทศบาล ตามประกาศคณะกรรมการพนักงานเทศบาล ที่คณะกรรมการ พนักงานเทศบาลกำหนดไว้

พนักงานจ้างผู้ใดฝ่าฝืนข้อห้ามหรือไม่ปฏิบัติตามข้อปฏิบัติตามวรรคหนึ่ง พนักงานจ้างผู้นั้นเป็นผู้กระทำผิดวินัย จะต้องได้รับโทษทางวินัย ซึ่งมี 4 สถาน คือ

- (1) ภาคทัณฑ์
- (2) ตัดค่าตอบแทน
- (3) ลดขั้นเงินค่าตอบแทน
- (4) ไล่ออก

ข้อ 49 การกระทำความผิดดังต่อไปนี้ ถือว่าเป็นความผิดวินัยอย่างร้ายแรง

- (1) กระทำความผิดฐานทุจริตต่อหน้าที่ราชการ
- (2) จงใจไม่ปฏิบัติตามกฎหมาย กฎ ระเบียบ ข้อบังคับ หรือเงื่อนไขที่กำหนดให้ปฏิบัติ จนเป็นเหตุให้ทางราชการได้รับความเสียหายอย่างร้ายแรง
- (3) ปฏิบัติหน้าที่โดยประมาทเลินเล่อจนเป็นเหตุให้ทางราชการได้รับความเสียหายอย่างร้ายแรง

- (4) ไม่ปฏิบัติตามเงื่อนไขที่กำหนดในสัญญา หรือขัดคำสั่ง หรือหลีกเลี่ยงไม่ปฏิบัติตามคำสั่งของผู้บังคับบัญชาตามข้อ 47 จนเป็นเหตุให้ทางราชการได้รับความเสียหายอย่างร้ายแรง
- (5) ประมาทเลินเล่อจนเป็นเหตุให้ทางราชการได้รับความเสียหายอย่างร้ายแรง
- (6) ละทิ้งหรือทอดทิ้งการทำงานเป็นเวลาติดต่อกันเกินกว่าเจ็ดวัน
- (7) ละทิ้งหรือทอดทิ้งการทำงานจนทำให้งานไม่แล้วเสร็จตามระยะเวลาที่กำหนดจนเป็นเหตุให้ทางราชการได้รับความเสียหายอย่างร้ายแรง

(8) ประพฤติชั่วอย่างร้ายแรง หรือกระทำความผิดอาญาโดยมีคำพิพากษาถึงที่สุดให้จำคุกหรือหนักกว่าโทษจำคุก

(9) การกระทำอื่นใดที่คณะกรรมการกลางพนักงานเทศบาลกำหนดว่าเป็นความผิดวินัยอย่างร้ายแรง

ข้อ 50 เมื่อมีกรณีที่พนักงานจ้างถูกกล่าวหาว่ากระทำผิดวินัยอย่างร้ายแรง ให้นายกเทศมนตรีแต่งตั้งคณะกรรมการสอบสวนเพื่อดำเนินการสอบสวนโดยเร็ว และต้องให้ออกาสพนักงานจ้างที่ถูกกล่าวหาชี้แจงและแสดงพยานหลักฐาน เพื่อให้เกิดความเป็นธรรมในกรณีที่ผลการสอบสวนปรากฏว่าพนักงานจ้างผู้นั้นกระทำความผิดวินัยอย่างร้ายแรง ให้นายกเทศมนตรีรายงานคณะกรรมการพนักงานเทศบาลพิจารณา แต่ถ้าไม่มีมูลกระทำผิดให้ส่งยุติเรื่องและรายงานคณะกรรมการพนักงานเทศบาลพิจารณา เมื่อคณะกรรมการพนักงานเทศบาลมีมติประการใด ให้นายกเทศมนตรีปฏิบัติตามมตินั้นภายในเจ็ดวันนับแต่วันรับทราบมติ แต่ถ้าไม่มีมูลกระทำความผิดให้ส่งยุติเรื่อง

หลักเกณฑ์และวิธีการสอบสวนพนักงานจ้างตามวรรคหนึ่ง ให้เป็นไปตามหลักเกณฑ์และเงื่อนไขเกี่ยวกับการสอบสวน การลงโทษทางวินัย การให้ออกจากราชการ การอุทธรณ์และการร้องทุกข์ของพนักงานเทศบาล ตามประกาศคณะกรรมการพนักงานเทศบาลโดยอนุโลม

ข้อ 51 ในกรณีที่ปรากฏว่าพนักงานจ้างกระทำความผิดวินัยไม่ร้ายแรง ให้นายกเทศมนตรีหรือผู้บังคับบัญชาของพนักงานจ้างที่ได้รับมอบหมาย สอบสวนให้ได้ความจริงและยุติธรรมตามวิธีการที่เห็นสมควร

กรณีที่ผลการสอบสวนตามวรรคหนึ่ง ปรากฏว่าพนักงานจ้างผู้นั้นกระทำความผิดวินัยอย่างไม่ร้ายแรง ให้นายกเทศมนตรีหรือผู้บังคับบัญชาของพนักงานจ้างที่ได้รับมอบหมาย พิจารณาลงโทษพนักงานจ้างผู้นั้น ในสถานโทษและอัตราโทษ ดังนี้

- (1) นายกเทศมนตรี สั่งลงโทษภาคทัณฑ์ หรือตัดเงินค่าตอบแทนครั้งหนึ่งไม่เกิน 5% และเป็นเวลาไม่เกินสามเดือน หรือลดขั้นเงินค่าตอบแทนครั้งหนึ่งไม่เกินหนึ่งขั้น

หมวด 9
การสิ้นสุดสัญญาจ้าง

- ข้อ 54 สัญญาจ้างสิ้นสุดลงเมื่อ
- (1) ครบกำหนดตามสัญญาจ้าง
 - (2) พนักงานจ้างขาดคุณสมบัติหรือมีลักษณะต้องห้ามตามมาตรฐานทั่วไปนี้
 - (3) พนักงานจ้างตาย
 - (4) ไม่ผ่านการประเมินผลการปฏิบัติงานตามข้อ 34
 - (5) พนักงานจ้างถูกไล่ออก เพราะกระทำความผิดวินัยอย่างร้ายแรง
 - (6) เหตุอื่นตามที่กำหนดไว้ในมาตรฐานทั่วไปนี้ หรือตามสัญญาจ้าง

ข้อ 55 ในสัญญาจ้าง พนักงานจ้างผู้ใดประสงค์จะลาออกจากการปฏิบัติงาน ให้ยื่นหนังสือขอลาออกต่อนายกเทศมนตรี ตามหลักเกณฑ์และเงื่อนไขในกรรสอบสวน การลงโทษทางวินัย การให้ออกจากราชการ การอุทธรณ์ และการร้องทุกข์ของพนักงานเทศบาล ตามประกาศคณะกรรมการพนักงานเทศบาลโดยอนุโลม.

ข้อ 56 เทศบาลอาจบอกเลิกสัญญาจ้างกับพนักงานจ้างผู้ใดก่อนครบกำหนดตามสัญญาจ้างได้ โดยไม่ต้องบอกกล่าวล่วงหน้า และไม่เป็นเหตุที่พนักงานจ้างจะเรียกร้องค่าตอบแทนการเลิกสัญญาจ้างได้ เว้นแต่คณะกรรมการกลางพนักงานเทศบาลจะกำหนดให้ในกรณีใดได้รับค่าตอบแทนการออกจากงานโดยไม่มีควมผิดไว้

ข้อ 57 เพื่อประโยชน์แห่งทางราชการ เทศบาลอาจสั่งให้พนักงานจ้างไปปฏิบัติงาน นอกเหนือจากเงื่อนไขที่กำหนดไว้ในสัญญาจ้างได้ โดยไม่เป็นเหตุให้พนักงานจ้างอ้างขอเลิกสัญญาจ้างหรือเรียกร้องประโยชน์ตอบแทนใด ๆ ในการนี้เทศบาลอาจกำหนดให้ค่าล่วงเวลาหรือค่าตอบแทนอื่นจากการสั่งให้ไปปฏิบัติงานดังกล่าวก็ได้

ข้อ 58 ในกรณีที่บุคคลใดพ้นจากการเป็นพนักงานจ้างแล้ว หากในการปฏิบัติงานของบุคคลนั้นในระหว่างที่เป็นพนักงานจ้างก่อให้เกิดความเสียหายแก่ส่วนราชการ ให้บุคคลดังกล่าวต้องรับผิดชอบในความเสียหายดังกล่าว เว้นแต่ความเสียหายนั้นเกิดจากเหตุสุดวิสัย ในการนี้เทศบาลอาจหักค่าตอบแทนหรือเงินอื่นใดที่บุคคลนั้นจะได้รับจากเทศบาลไว้เพื่อชำระค่าความเสียหายดังกล่าวก็ได้

(2) ปลัดเทศบาล สั่งลงโทษภาคทัณฑ์ หรือตัดเงินค่าตอบแทนครั้งหนึ่งไม่เกิน 5% และเป็นเวลาไม่เกินสองเดือน

(3) ผู้อำนวยการสำนัก ผู้อำนวยการกอง ผู้อำนวยการส่วนหรือหัวหน้ากอง สั่งลงโทษภาคทัณฑ์หรือตัดเงินค่าตอบแทนครั้งหนึ่ง ไม่เกิน 5% และเป็นเวลาไม่เกินหนึ่งเดือน

(4) หัวหน้าฝ่ายหรือหัวหน้างานสั่งลงโทษ ภาคทัณฑ์

การสั่งลงโทษตามวรรคสอง ให้สั่งลงโทษตามควรแก่กรณีให้เหมาะสมกับความผิด ถ้ามีเหตุอันควรลดหย่อน จะนำมาประกอบการพิจารณาโทษก็ได้ แต่สำหรับการลงโทษภาคทัณฑ์ ให้ใช้เฉพาะกรณีกระทำผิดวินัยเล็กน้อย หรือมีเหตุอันควรลดหย่อน ซึ่งยังไม่ถึงกับจะต้องถูกลงโทษตัดเงินเดือน

ในกรณีกระทำผิดวินัยเล็กน้อยและมีเหตุอันควรลดโทษ จะงดโทษให้โดยให้ทำทัณฑ์บน เป็นหนังสือหรือว่ากล่าวตักเตือนก็ได้

เมื่อได้มีการสั่งลงโทษหรือทำทัณฑ์บนเป็นหนังสือ หรือว่ากล่าวตักเตือน หรือสั่งยุติเรื่องกรณีไม่มีมูลกระทำผิด ให้รายงานคณะกรรมการพนักงานเทศบาลพิจารณา เมื่อคณะกรรมการพนักงานเทศบาลมีมติประการใด ให้นายกเทศมนตรีปฏิบัติตามมตินั้น ภายในเจ็ดวันนับแต่วันทราบมติ

ข้อ 52 การพิจารณาเกี่ยวกับรายงานตามข้อ 50 และข้อ 51 และการสั่งลงโทษแบบคำสั่งลงโทษให้เป็นไปตามหลักเกณฑ์และเงื่อนไขในการสอบสวน การลงโทษทางวินัย การให้ออกจากราชการ การอุทธรณ์และการร้องทุกข์ของพนักงานเทศบาล ตามประกาศคณะกรรมการพนักงานเทศบาล โดยอนุโลม

หมวด 8

การอุทธรณ์ และการร้องทุกข์

ข้อ 53 พนักงานจ้างผู้ใดถูกสั่งลงโทษทางวินัย หรือเห็นว่าผู้บังคับบัญชาใช้อำนาจหน้าที่ปฏิบัติต่อตนโดยไม่ถูกต้อง หรือไม่ปฏิบัติต่อตนให้ถูกต้องตามกฎหมาย หรือเกิดความคับข้องใจอันเกิดจากการปฏิบัติของผู้บังคับบัญชาต่อตน ให้ผู้นั้นมีสิทธิอุทธรณ์หรือร้องทุกข์ โดยให้นำหลักเกณฑ์และเงื่อนไขเกี่ยวกับการสอบสวน การลงโทษทางวินัย การให้ออกจากราชการ การอุทธรณ์และการร้องทุกข์ ตามประกาศคณะกรรมการพนักงานเทศบาลมาใช้โดยอนุโลม.

หมวด 10
การลา

4 3. 15 วัน
9 เดือน - 7 ปี = 85 วัน
6 เดือน - 9 เดือน - 6 วัน
2 เดือน 6 เดือน - 45 วัน

ข้อ 59 การลาป่วยของพนักงานจ้างกำหนดไว้ดังนี้

(1) การลาป่วยกรณีปกติ

(ก) ในปีหนึ่งพนักงานจ้างตามภารกิจหรือพนักงานจ้างผู้เชี่ยวชาญพิเศษ มีสิทธิลาป่วยโดยได้รับค่าตอบแทนอัตราปกติระหว่างลาได้ไม่เกินหกสิบวัน

(ข) พนักงานจ้างทั่วไปที่มีระยะเวลาการจ้างหนึ่งปี มีสิทธิลาป่วยโดยได้รับค่าตอบแทนอัตราปกติระหว่างลา ในช่วงระยะเวลาการจ้างไม่เกินสิบห้าวันทำการ ในกรณีที่มีระยะเวลาการจ้างตั้งแต่เก้าเดือนขึ้นไปแต่ไม่ถึงหนึ่งปี มีสิทธิลาป่วยโดยได้รับค่าตอบแทนอัตราปกติระหว่างลาในช่วงระยะเวลาการจ้างไม่เกินแปดวันทำการ ในกรณีที่มีระยะเวลาการจ้างตั้งแต่หกเดือนขึ้นไปแต่ไม่ถึงเก้าเดือน มีสิทธิลาป่วยโดยได้รับค่าตอบแทนอัตราปกติระหว่างลา ในช่วงระยะเวลาการจ้างไม่เกินหกวันทำการ ในกรณีที่มีระยะเวลาการจ้างต่ำกว่าหกเดือน มีสิทธิลาป่วยโดยได้รับค่าตอบแทนอัตราปกติระหว่างลา ในช่วงระยะเวลาการจ้างไม่เกินสี่วันทำการ

(2) การลาป่วยกรณีประสบอันตรายเพราะเหตุปฏิบัติงานในหน้าที่

(ก) พนักงานจ้างตามภารกิจหรือพนักงานจ้างผู้เชี่ยวชาญพิเศษ ป่วยเพราะเหตุปฏิบัติราชการในหน้าที่ หรือเนื่องจากการปฏิบัติราชการในหน้าที่ หรือถูกประทุษร้ายเพราะเหตุกระทำตามหน้าที่ ถ้าลาป่วยครบตาม (1) (ก) แล้วยังไม่หาย และแพทย์ของทางราชการลงความเห็นว่ามีทางที่จะรักษาพยาบาลให้หายและสามารถทำงานได้ ก็ให้ลาป่วยเพื่อรักษาพยาบาลเท่าที่นายแพทย์มนตรีเห็นสมควรอนุญาตให้ลาโดยได้รับค่าตอบแทนอัตราปกติ แต่ถ้าแพทย์ลงความเห็นว่ามีทางที่จะรักษาพยาบาลให้หายได้ ก็ให้พิจารณาเลิกจ้าง

(ข) ถ้าอันตรายหรือการเจ็บป่วย หรือการถูกประทุษร้ายอันเกิดจากกรณีดังกล่าวใน (ก). ทำให้พนักงานจ้างตามภารกิจหรือพนักงานจ้างผู้เชี่ยวชาญพิเศษผู้ใดตกเป็นผู้ทุพพลภาพหรือพิการอันเป็นเหตุจะต้องเลิกจ้างตามมาตรฐานทั่วไปนี้ หากนายแพทย์มนตรีพิจารณาเห็นว่าพนักงานจ้างผู้นั้นยังอาจปฏิบัติหน้าที่อื่นใดที่เหมาะสมได้ และเมื่อพนักงานจ้างผู้นั้นสมัครใจจะปฏิบัติหน้าที่ต่อไป ให้ส่งพนักงานจ้างผู้นั้นไปปฏิบัติหน้าที่ในตำแหน่งอื่นที่เหมาะสมโดยไม่ต้องเลิกจ้างก็ได้ โดยให้อยู่ในดุลพินิจของนายแพทย์มนตรี

(ค) พนักงานจ้างทั่วไปป่วยเพราะเหตุปฏิบัติงานในหน้าที่ หรือเนื่องจากการปฏิบัติงานในหน้าที่ หรือถูกประทุษร้ายเพราะเหตุกระทำตามหน้าที่ ถ้าลาป่วยครบตาม (1) (ข) แล้ว

ยังไม่หายและแพทย์ของทางราชการลงความเห็นว่ามีทางที่จะรักษาพยาบาลให้หายและสามารถทำงานได้
ให้นายกเทศมนตรีมีอำนาจอนุญาตให้ลาป่วยเพื่อรักษาพยาบาล โดยได้รับค่าตอบแทนอัตราปกติได้
ตามที่เห็นสมควร แต่ต้องไม่เกินหกสิบวัน และถ้าแพทย์ลงความเห็นว่ามีทางที่จะรักษาให้หายได้
ให้พิจารณาเลิกจ้าง

ลูกจ้างผู้ใดเจ็บป่วยไม่อาจปฏิบัติงานได้ ให้ยื่นใบลาต่อนายกเทศมนตรีก่อนหรือในวันที่ลา
เว้นแต่กรณีจำเป็นจะเสนอหรือจัดส่งใบลาในวันแรกที่มาปฏิบัติราชการก็ได้

การลาป่วยเกินสามวัน ต้องมีใบรับรองแพทย์แผนปัจจุบันชั้นหนึ่งส่งพร้อมกับใบลาด้วย
เว้นแต่ผู้มีอำนาจอนุญาตให้ลาจะเห็นสมควรเป็นอย่างอื่น

ข้อ 60 ในปีหนึ่งพนักงานจ้างตามภารกิจและพนักงานจ้างผู้เชี่ยวชาญพิเศษ มีสิทธิ
ลาพักผ่อนรวมทั้งลาไปต่างประเทศ โดยได้รับค่าตอบแทนอัตราปกติระหว่างลาไม่เกินสี่สิบห้าวันทำการ
แต่ในปีแรกที่ได้รับจ้าง ให้ได้รับค่าตอบแทนระหว่างลาไม่เกินสิบห้าวัน

พนักงานจ้างตามวรรคหนึ่งผู้ใดประสงค์จะลาพักผ่อนให้เสนอใบลาต่อผู้บังคับบัญชา
ตามลำดับชั้น และเมื่อได้รับอนุญาตแล้วจึงจะหยุดราชการได้ เว้นแต่มีเหตุจำเป็นไม่สามารถขอรับอนุญาต
ได้ทันจะเสนอใบลา พร้อมระบุเหตุจำเป็นไว้แล้วหยุดราชการไปก่อนก็ได้ แต่จะต้องชี้แจงเหตุผลให้ผู้บังคับ
บัญชาทราบโดยเร็ว

ข้อ 61 การลาพักผ่อนประจำปีของพนักงานจ้าง ให้เป็นไปตามที่กำหนดสำหรับพนักงาน
เทศบาล โดยอนุโลม

ข้อ 62 พนักงานจ้างตามภารกิจและพนักงานจ้างผู้เชี่ยวชาญพิเศษ มีสิทธิลาคลอดบุตร
โดยได้รับค่าตอบแทนนับรวมวันหยุดประจำปีและวันหยุดพิเศษในระหว่างลาไม่เกินเก้าสิบวัน

พนักงานจ้างที่ลาคลอดบุตรตามวรรคหนึ่ง หากประสงค์จะลาเพื่อเลี้ยงดูบุตรเพิ่มอีก
ให้มีสิทธิลาพักผ่อนเพื่อเลี้ยงดูบุตรต่อเนื่องจากการลาคลอดบุตร โดยได้รับค่าตอบแทนระหว่างลาได้
อีกไม่เกินสามสิบวันทำการ และให้นับรวมในวันลาพักผ่อนสี่สิบห้าวันทำการด้วย

พนักงานจ้างทั่วไปที่จ้างไว้ปฏิบัติงานต่อเนื่อง มีสิทธิลาเนื่องจากการคลอดบุตรปีหนึ่ง
ไม่เกินเก้าสิบวัน โดยมีสิทธิได้รับค่าตอบแทนระหว่างลาจากเทศบาลไม่เกินสี่สิบห้าวัน เว้นแต่กรณีที่จ้าง
ปฏิบัติงานในปีแรกไม่ครบเจ็ดเดือน ไม่อยู่ในข่ายได้รับสิทธิดังกล่าว

ข้อ 63 พนักงานจ้างตามภารกิจและพนักงานจ้างผู้เชี่ยวชาญพิเศษที่ยังไม่เคยอุปสมบท
ในพระพุทธศาสนา หรือยังไม่เคยไปประกอบพิธีฮัจย์ ณ เมืองเมกกะ ประเทศซาอุดีอาระเบีย ประสงค์
จะลาอุปสมบทหรือลาไปประกอบพิธีฮัจย์ แล้วแต่กรณี มีสิทธิลาโดยได้รับค่าตอบแทนอัตราปกติระหว่างลา
ไม่เกินหนึ่งร้อยยี่สิบวัน ในปีแรกที่จ้างเข้าปฏิบัติงานเป็นพนักงานจ้างดังกล่าวจะไม่ได้รับค่าตอบแทน
ระหว่างลา

ผู้ประสงค์จะลาอุปสมบทหรือลาไปประกอบพิธีฮัจย์ ให้เสนอใบลาต่อผู้บังคับบัญชา ตามลำดับชั้นก่อนวันอุปสมบทหรือวันเดินทางไปประกอบพิธีฮัจย์ ไม่น้อยกว่าหกสิบวัน เว้นแต่มีเหตุผล อันสมควรจะเสนอใบลาต่อผู้บังคับบัญชาน้อยกว่าหกสิบวันก็ได้

อำนาจการอนุญาตให้ลาเป็นของนายกเทศมนตรี

ข้อ 64 การลาเพื่อตรวจคัดเลือกเข้ารับราชการทหาร เข้ารับการระดมพล เข้ารับการฝึก วิชาการทหาร เข้ารับการทดลองความพร้อม ให้ถือปฏิบัติดังนี้

(1) พนักงานจ้างมีสิทธิลาไปรับการตรวจคัดเลือกเพื่อเข้ารับราชการทหาร ตามกฎหมาย ว่าด้วยการรับราชการทหารโดยได้รับค่าตอบแทนอัตราปกติ ในระหว่างนั้นการลาดังกล่าวจะต้องให้ผู้ลา แสดงจำนวนวันที่ต้องเดินทางไปกลับ และวันที่ต้องอยู่เพื่อตรวจคัดเลือกเข้ารับราชการทหารเท่าที่จำเป็น เพื่อประกอบการพิจารณา

(2) พนักงานจ้างตามภารกิจและพนักงานจ้างผู้เชี่ยวชาญพิเศษ มีสิทธิลาเข้ารับการ ระดมพล หรือเข้ารับการฝึกวิชาการทหาร หรือเข้ารับการทดลองความพร้อม โดยให้ได้รับค่าตอบแทน อัตราปกติในระหว่างการระดมพล หรือเข้ารับการฝึกวิชาการทหาร หรือเข้ารับการทดลองความพร้อมนั้น แต่ถ้าพ้นระยะเวลาของการดังกล่าวแล้ว ไม่มารายงานตัวเพื่อเข้าปฏิบัติงานภายในเจ็ดวัน ให้งดจ่าย ค่าตอบแทนหลังจากนั้นไว้จนถึงวันเข้าปฏิบัติงาน เว้นแต่ในกรณีที่มีเหตุจำเป็น นายกเทศมนตรีจะให้จ่าย ค่าตอบแทนระหว่างนั้นต่อไปอีกก็ได้แต่ต้องไม่เกินเจ็ดวัน

(3) ในกรณีพนักงานจ้างทั่วไปลาเข้ารับการฝึกวิชาการทหาร ให้ได้รับค่าตอบแทนอัตราปกติ ไม่เกินหกสิบวัน ส่วนการลาเพื่อเข้ารับการระดมพล หรือเข้ารับการทดลองความพร้อมแล้วแต่กรณี ให้ได้รับค่าตอบแทนอัตราปกติไม่เกินสามสิบวัน

ในกรณีการลาตาม (2) และ (3) หากพนักงานจ้างได้รับเงินเดือนตามขั้นยศของตน ทางกระทรวงกลาโหมแล้ว ไม่มีสิทธิได้รับค่าตอบแทนของเทศบาล อำนาจการอนุญาตให้ลาเป็นของ นายกเทศมนตรี

ข้อ 65 การลาครั้งวันในตอนเช้าหรือตอนปลายของพนักงานจ้าง ให้นับเป็นการลาครั้งวัน ตามประเภทการลานั้น ๆ

ข้อ 66 การลาและการจ่ายค่าตอบแทนระหว่างลา นอกเหนือจากที่กำหนดไว้ในประกาศนี้ ให้อยู่ในดุลพินิจของนายกเทศมนตรี

การอนุญาตให้ลาตามข้อ 59 , 60 , 61 และข้อ 62 ให้เป็นไปตามหลักเกณฑ์ที่คณะกรรมการกลางพนักงานเทศบาลกำหนด

หมวด 11

การจ่ายค่าตอบแทน

ข้อ 67 ห้ามส่งพนักงานจ้างไปปฏิบัติราชการในท้องถิ่นอื่น เว้นแต่ในกรณีจำเป็นแท้จริง ที่ต้องใช้ความรู้ความชำนาญพิเศษ หรือความไว้วางใจในพนักงานจ้างนั้น และไม่อาจหาจ้างได้ในท้องถิ่นนั้น

ข้อ 68 การปฏิบัติราชการนอกเวลาหรือราชการพิเศษ หรือการปฏิบัติราชการในวันหยุดประจำ สัปดาห์ หรือในวันหยุดพิเศษซึ่งจะต้องจ่ายค่าตอบแทนนอกเวลาหรือค่าตอบแทนในวันหยุด ให้กระทำได้ ในกรณีที่จำเป็นหรือรีบด่วน โดยมีคำสั่งของผู้บังคับบัญชาที่มีอำนาจเป็นหลักฐาน

ข้อ 69 การจ่ายค่าตอบแทนในวันทำงานปกติและกำหนดเวลาทำงาน ให้เป็นไปดังต่อไปนี้

(ก) กำหนดให้จ่ายค่าตอบแทนเดือนละครั้งตามเดือนปฏิทิน โดยปกติให้จ่ายในวันสิ้นเดือน ถ้าวันสิ้นเดือนตรงกับวันหยุดราชการก็ให้จ่ายในวันเปิดทำการก่อนวันสิ้นเดือน ในกรณีที่มีความจำเป็น ที่จะกำหนดวันจ่ายค่าตอบแทนเป็นวันอื่นของเดือนถัดไป จะต้องได้รับอนุมัติจากนายกเทศมนตรี

(ข) กำหนดเวลาทำงานปกติ ให้เป็นไปตามเวลาทำงานของทางราชการ เว้นแต่ถ้ามีงาน เป็นลักษณะพิเศษที่จะเข้าทำงานและเลิกงานตามปกติไม่ได้ ให้นายกเทศมนตรีเป็นผู้กำหนด โดยจะต้อง มีเวลาทำงานไม่น้อยกว่าวันละเจ็ดชั่วโมง แต่สัปดาห์จะไม่เกินสี่สิบแปดชั่วโมง ไม่รวมเวลาหยุดพัก

ข้อ 70 การจ่ายค่าตอบแทนการปฏิบัติราชการนอกเวลาทำงานปกติ หรือปฏิบัติราชการ วันหยุดประจำสัปดาห์หรือในวันหยุดพิเศษ ให้เป็นไปตามระเบียบหรือกฎหมายที่ใช้สำหรับพนักงานเทศบาล โดยอนุโลม

ข้อ 71 การจ่ายค่าตอบแทนในกรณีที่พนักงานจ้างถูกส่งให้ไปปฏิบัติงานในท้องถิ่นอื่น ตามข้อ 67 ให้ถือปฏิบัติดังนี้

(1) ให้จ่ายค่าตอบแทนตามปกติตลอดระยะเวลาที่ไปราชการ

(2) การปฏิบัติงานในวันทำงานปกติ การปฏิบัติงานนอกเวลา การปฏิบัติงานในวันหยุด หรือในกรณีในวันหยุดพิเศษ ให้จ่ายค่าตอบแทนได้ตามเกณฑ์ เสมือนปฏิบัติงานในสำนักงานที่ตั้งปกติ เว้นแต่ในกรณีวันหยุดประจำสัปดาห์ซึ่งปกติไม่จ่ายค่าตอบแทนให้ ให้จ่ายค่าตอบแทนอัตราปกติ

ข้อ 72 พนักงานจ้างผู้ใดตายในระหว่างรับราชการ ให้จ่ายค่าตอบแทนจนถึงวันที่ ถึงแก่ความตาย หรือเพียงวันที่มีสิทธิได้รับค่าตอบแทนก่อนวันถึงแก่ความตาย และให้จ่ายเงินช่วยเหลือ จำนวนสามเท่าของอัตราค่าตอบแทนปกติทั้งเดือนในเดือนสุดท้ายก่อนวันถึงแก่ความตาย

ข้อ 73 พนักงานจ้างซึ่งถูกสั่งพักราชการผู้ใดถึงแก่ความตาย ผู้มีอำนาจได้วินิจฉัยตามข้อ 77 แล้วสั่งจ่ายค่าตอบแทนเป็นจำนวนเท่าใด ให้จ่ายค่าตอบแทนตามจำนวนที่วินิจฉัยให้จนถึงวันที่ถึงแก่ความตาย หรือเพียงวันที่มีสิทธิได้รับค่าตอบแทนก่อนวันที่ถึงแก่ความตาย นอกจากนี้ให้จ่ายเงินช่วยเหลืออีกจำนวนหนึ่งเป็นจำนวนสามเท่าของจำนวนค่าตอบแทนนั้น

ถ้าผู้มีอำนาจวินิจฉัยแล้วสั่งไม่จ่ายค่าตอบแทน ให้จ่ายค่าตอบแทนให้เพียงวันสุดท้ายที่ผู้นั้นมาปฏิบัติงานและไม่มีการจ่ายเงินช่วยเหลือ

ข้อ 74 พนักงานจ้างที่ขาดหรือหนีราชการ ห้ามมิให้จ่ายค่าตอบแทนสำหรับวันที่ขาดหรือหนีราชการนั้น

พนักงานจ้างผู้ใดตายในระหว่างขาดราชการ ให้จ่ายค่าตอบแทนให้เพียงวันสุดท้ายที่ผู้นั้นมาปฏิบัติงานและไม่มีการจ่ายเงินช่วยเหลือ

ข้อ 75 ค่าตอบแทนที่จ่ายตามข้อ 72 ถึงข้อ 74 เป็นทรัพย์สินของผู้ตายในขณะตาย และให้จ่ายแก่ผู้มีสิทธิตามประมวลกฎหมายแพ่งและพาณิชย์ว่าด้วยมรดก

เงินช่วยเหลือตามข้อ 72 หรือข้อ 73 ให้จ่ายแก่บุคคลซึ่งพนักงานจ้างได้แสดงเจตนาระบุไว้เป็นหนังสือตามแบบที่คณะกรรมการกลางพนักงานเทศบาลกำหนด

ถ้าพนักงานจ้างผู้ตายมิได้แสดงเจตนาระบุไว้ตามวรรคสอง หรือบุคคลซึ่งพนักงานจ้างผู้ตาย ได้แสดงเจตนาระบุไว้ได้ตายไปเสียก่อน ให้จ่ายแก่บุคคลตามลำดับก่อนหลัง ดังต่อไปนี้

- (1) คู่สมรส
- (2) บุตร
- (3) บิดามารดา
- (4) ผู้ที่อยู่ในการอุปการะของผู้ตายตลอดมา โดยจำเป็นต้องมีผู้อุปการะและความตายของผู้นั้นทำให้ได้รับความเดือดร้อนเพราะขาดความอุปการะ ซึ่งนายกเทศมนตรีเห็นว่ามีหลักฐานแสดงได้ว่าเป็นผู้อยู่ในอุปการะของผู้ตาย
- (5) ผู้ที่อุปการะเลี้ยงดูให้การศึกษาผู้ตายมาแต่เยาว์ ซึ่งนายกเทศมนตรีเห็นว่ามีหลักฐานแสดงได้ว่าเป็นผู้อุปการะผู้ตาย

เมื่อปรากฏว่ามีบุคคลในลำดับก่อนดังกล่าวในวรรคสาม บุคคลนั้นมีสิทธิรับเงินช่วยเหลือแต่ในลำดับเดียว ผู้ที่อยู่ในลำดับถัดไปไม่มีสิทธิได้รับเงินช่วยเหลือ

ถ้าบุคคลดังกล่าวข้างต้นไม่มีตัวมาขอรับภายในระยะเวลา 1 ปี นับแต่วันที่พนักงานจ้างผู้นั้นถึงแก่ความตาย การจ่ายเงินช่วยเหลือก็เป็นอันไม่ต้องจ่าย

ในกรณีที่เทศบาลมีความจำเป็นต้องเข้าเป็นผู้จัดการศพพนักงานจ้างผู้ถึงแก่ความตาย เพราะไม่มีผู้ใดเข้าจัดการศพในเวลาอันควร ก็ให้เทศบาลหักค่าใช้จ่ายจากเงินช่วยเหลือที่ต้องจ่ายตาม ประกาศนี้ได้เท่าที่จ่ายจริง และมอบส่วนที่เหลือให้แก่ผู้มีสิทธิได้รับ

ข้อ 76 เทศบาลใดมีความจำเป็นที่จะต้องสั่งให้พนักงานจ้างไปฝึกอบรม หรือดูงาน เกี่ยวกับหน้าที่ที่พนักงานจ้างนั้นปฏิบัติอยู่ ณ ต่างประเทศ หรือภายในประเทศโดยให้ได้รับค่าตอบแทน อัตราปกติตลอดระยะเวลาที่ไปฝึกอบรมหรือดูงานนั้น ให้นายกเทศมนตรีเป็นผู้อนุมัติ

ข้อ 77 พนักงานจ้างที่ถูกกล่าวหาว่ากระทำผิดวินัยอย่างร้ายแรงจนถูกตั้งกรรมการสอบสวน หรือถูกฟ้องคดีอาญาหรือต้องหาว่ากระทำความผิดอาญา และถูกสั่งพักราชการไว้ก่อนจนกว่าคดี หรือกรณีถึงที่สุด การจ่ายค่าตอบแทนระหว่างพักราชการ ให้ถือปฏิบัติดังนี้

(1) พนักงานจ้างผู้ใดถูกสั่งพักราชการ ให้งดการเบิกจ่ายค่าตอบแทนตั้งแต่วันที่ถูกสั่ง พักราชการไว้ก่อน เว้นแต่พนักงานจ้างผู้นั้นได้ปฏิบัติราชการตามหน้าที่ส่วงเลขวันให้พักราชการ เพราะมิได้ทราบคำสั่ง ให้เบิกจ่ายค่าตอบแทนให้ถึงวันที่ทราบ หรือควรได้รับทราบคำสั่งนั้น

(2) ถ้าปรากฏว่าพนักงานจ้างผู้ถูกสั่งพักราชการไว้ก่อน มิได้กระทำความผิดและไม่มีมลทิน หรือมีวามอง ให้จ่ายค่าตอบแทนให้เต็มอัตราปกติ

(3) ถ้าปรากฏว่าพนักงานจ้างผู้ถูกสั่งพักราชการไว้ก่อน มิได้กระทำความผิดแต่มีมลทิน หรือมีวามอง หรือกระทำความผิด แต่ถูกลงโทษไม่ถึงไล่ออก ให้จ่ายค่าตอบแทนได้ครึ่งหนึ่งของค่าตอบแทน อัตราปกติ

(4) ถ้าปรากฏว่าพนักงานจ้างผู้ถูกสั่งพักราชการไว้ก่อน ได้กระทำความผิดและถูกลงโทษ ไล่ออก ห้ามจ่ายค่าตอบแทน

(5) ในกรณีพนักงานจ้างซึ่งถูกสั่งพักราชการไว้ก่อน ผู้ใดถึงแก่ความตายก่อนคดีหรือกรณี ถึงที่สุด ให้นายกเทศมนตรีพิจารณาวินิจฉัยต่อไปด้วยว่าควรจะจ่ายค่าตอบแทนระหว่างเวลานั้นหรือไม่ เพียงใด โดยอนุโลม (2) (3) และ (4) ทั้งนี้ให้จ่ายค่าตอบแทนตามจำนวนที่วินิจฉัยให้จนถึงวันที่ถึงแก่ ความตายหรือเพียงวันที่มีสิทธิได้รับค่าตอบแทนก่อนถึงแก่ความตาย

กรณีให้ออกจากราชการไว้ก่อน ให้ถือปฏิบัติทำนองเดียวกับการจ่ายค่าตอบแทนระหว่าง พักราชการ

ข้อ 78 ให้นำความในข้อ 77 มาใช้บังคับแก่การจ่ายค่าตอบแทนพนักงานจ้างระหว่าง อุทธรณ์ คำสั่งลงโทษไล่ออก หรือระหว่างถูกพนักงานสอบสวนควบคุมตัวดำเนินคดีอาญา หรือถูกควบคุมตัว ตามคำพิพากษาของศาลโดยอนุโลม

ข้อ 79 การจ่ายค่าตอบแทนของผู้ซึ่งถูกลงโทษตัดค่าตอบแทน ถ้าภายหลังผู้นั้นได้รับการแต่งตั้งหรือปรับค่าตอบแทน โดยได้รับค่าตอบแทนต่างจากเดิมและยังไม่พ้นโทษตัดค่าตอบแทน ให้คงตัดค่าตอบแทนต่อไปตามจำนวนเดิม

การจ่ายค่าตอบแทนในกรณี

(1) ลาออก ให้จ่ายให้ถึงวันก่อนถึงกำหนดลาออก แต่ถ้าถึงกำหนดลาออกแล้ว ยังไม่ได้รับทราบคำสั่งอนุญาตให้ลาออก และพนักงานจ้างผู้นั้นยังคงปฏิบัติราชการต่อมา ให้จ่ายได้ถึงวันทราบคำสั่งหรือควรได้รับทราบคำสั่ง

(2) ไล่ออกหรือเลิกจ้าง ให้จ่ายได้ถึงวันก่อนระบุในคำสั่ง แต่ถ้ายังไม่รับทราบคำสั่ง และพนักงานจ้างผู้นั้นยังคงปฏิบัติราชการต่อมา ให้จ่ายได้ถึงวันทราบคำสั่งหรือควรได้รับทราบคำสั่ง

(3) สิ้นสุดสัญญาจ้าง ให้จ่ายได้ถึงวันสุดท้ายที่ระบุไว้ในสัญญาจ้าง

การจ่ายค่าตอบแทนพนักงานจ้างผู้ที่มีได้มาปฏิบัติราชการนอกเหนือจากที่กำหนดไว้ในมาตรฐานทั่วไปนี้ และเป็นกรณีเดียวกับที่กฎหมายว่าด้วยการนั้นบัญญัติสิทธิไว้สำหรับพนักงานเทศบาล หรือคณะรัฐมนตรีกำหนดสิทธิให้จ่ายเงินเดือนข้าราชการไว้แล้ว ให้คณะกรรมการพนักงานเทศบาล กำหนดหลักเกณฑ์การจ่ายค่าตอบแทนพนักงานจ้างให้สอดคล้องกับกฎหมาย หรือมติคณะรัฐมนตรีดังกล่าว โดยไม่ขัดหรือแย้งกับมาตรฐานทั่วไปนี้

ข้อ 80 พนักงานจ้างมีสิทธิได้รับเงินทำขวัญตามระเบียบ กฎหมาย หรือหลักเกณฑ์ เกี่ยวกับการจ่ายเงินทำขวัญพนักงานเทศบาลและพนักงานราชการ ตามระเบียบสำนักนายกรัฐมนตรี ว่าด้วยพนักงานราชการ พ.ศ. 2547 ซึ่งได้รับอันตรายหรือป่วยเจ็บเพราะการปฏิบัติงานในหน้าที่

ข้อ 81 ให้เทศบาล เป็นหน่วยงานกลางทะเบียนพนักงานจ้างของเทศบาล โดยดำเนินการ จัดทำทะเบียนพนักงานจ้าง แก้ไขและเปลี่ยนแปลงรายการต่าง ๆ ให้เป็นปัจจุบันเสมอ และเก็บรักษาไว้ ณ เทศบาล

ทะเบียนพนักงานจ้างของเทศบาล ถือเป็นเอกสารลับของทางราชการไม่พึงเปิดเผยต่อผู้อื่น การขอคัดทะเบียนพนักงานจ้างของเทศบาล หรือตรวจสอบรายการให้ดำเนินการขออนุมัติตามระเบียบของทางราชการ

ข้อ 82 ให้พนักงานจ้างของเทศบาลปฏิบัติตามแนวทางการปฏิบัติราชการ และการปฏิบัติตนตามประกาศกำหนดมาตรฐานคุณธรรมและจริยธรรมที่กำหนดไว้สำหรับพนักงานเทศบาล ตามที่คณะกรรมการพนักงานเทศบาลกำหนด

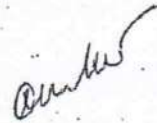
๑๖

บทเฉพาะกาล

ข้อ 83 ในกรณีที่อัตราจ้างลูกจ้าง ตามหลักเกณฑ์และเงื่อนไขเกี่ยวกับการบริหารงานบุคคล สำหรับลูกจ้างของเทศบาลว่างลงในทุกกรณี ให้ขยับเลิกตำแหน่งนั้น หากยังไม่มีกรอบอัตรากำลังพนักงานจ้าง และเทศบาลยังมีความจำเป็นไม่อาจจ้างเหมาบริการได้ ให้ขออนุมัติคณะกรรมการพนักงานเทศบาลจังหวัด (ก.ท.จ.) เพื่อพิจารณากำหนดให้เป็นพนักงานจ้างตามภารกิจ หรือพนักงานจ้างทั่วไปแล้วแต่กรณี

ทั้งนี้ ตั้งแต่วันที่ 1 กรกฎาคม 2547 เป็นต้นไป

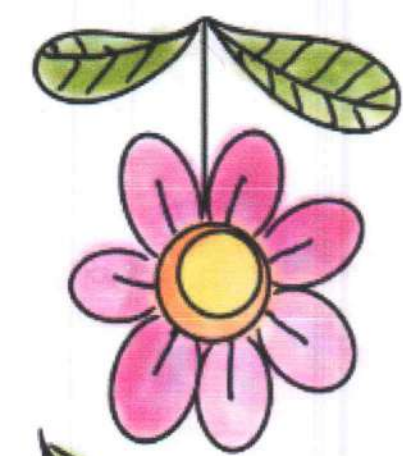
ประกาศ ณ วันที่ 25 มิถุนายน พ.ศ. 2547



(นายสุนทร ริวเหลือง)

ผู้ว่าราชการจังหวัดนครราชสีมา

ประธานกรรมการพนักงานเทศบาลจังหวัดนครราชสีมา



๖๖



๖๖



๒. การบรรจุและแต่งตั้งบุคลากร

๒. ประกาศคณะกรรมการพนักงานเทศบาลจังหวัดนครราชสีมา เรื่อง หลักเกณฑ์ทั่วไปเกี่ยวกับการบริหารงานบุคคลของเทศบาล(แก้ไขเพิ่มเติม) พ.ศ.๒๕๖๗
ประกาศ ณ วันที่ ๑๒ พฤศจิกายน พ.ศ. ๒๕๖๗



๖๖



๖๖



13 พ.ย. 2567
13 ม.ย. 67

ปลัดเทศบาล
รับที่ 19488 2567
วัน/เวลาเข้า 15 พ.ย. 2567 09.00
วัน/เวลาออก 15 พ.ย. 2567 16.00



เทศบาลนครนครราชสีมา
รับที่ 12634
วันที่ 13 พ.ย. 2567
เวลา 10.30 น.

ศาลากลางจังหวัดนครราชสีมา
ถนนมหาดไทย นพ. 1349/2567
รับที่ 14 พ.ย. 2567
เวลา 9.57 น.

๑๒ พฤศจิกายน ๒๕๖๗

เรื่อง ประกาศคณะกรรมการพนักงานเทศบาลจังหวัดนครราชสีมา เรื่อง หลักเกณฑ์และเงื่อนไขเกี่ยวกับการบริหารงานบุคคลของเทศบาล (แก้ไขเพิ่มเติม) พ.ศ. ๒๕๖๗

เรียน นายอำเภอ ทุกอำเภอ นายกเทศมนตรีนครนครราชสีมา และนายกเทศมนตรีเมืองทุกแห่ง

- สิ่งที่ส่งมาด้วย ๑. สำเนาประกาศ ก.ท.จ.นม. เรื่อง หลักเกณฑ์และเงื่อนไขเกี่ยวกับการบริหารงานบุคคลของเทศบาล (แก้ไขเพิ่มเติม) พ.ศ. ๒๕๖๗ จำนวน ๑ ชุด
- ๒. สำเนาหนังสือสำนักงาน ก.จ. ก.ท. และ ก.อบต. ที่ มท ๐๘๐๔.๒/ว ๑๐๘ ลงวันที่ ๓๐ กันยายน ๒๕๖๗ จำนวน ๑ ชุด

ด้วยคณะกรรมการพนักงานเทศบาลจังหวัดนครราชสีมา (ก.ท.จ.นม.) ได้มีประกาศคณะกรรมการพนักงานเทศบาลจังหวัดนครราชสีมา (ก.ท.จ.นม.) เรื่อง หลักเกณฑ์และเงื่อนไขเกี่ยวกับการบริหารงานบุคคลของเทศบาล (แก้ไขเพิ่มเติม) พ.ศ. ๒๕๖๗ ตามมติคณะกรรมการพนักงานเทศบาลจังหวัดนครราชสีมา (ก.ท.จ.นม.) ในการประชุมครั้งที่ ๑๒/๒๕๖๗ เมื่อวันที่ ๒๑ ตุลาคม ๒๕๖๗ รายละเอียดปรากฏตามสิ่งที่ส่งมาด้วย ทั้งนี้ สามารถสืบค้นรายละเอียดเพิ่มเติมได้ที่ www.koratdla.go.th

จึงเรียนมาเพื่อทราบ สำหรับอำเภอให้แจ้งเทศบาลตำบลในพื้นที่ทราบและถือปฏิบัติด้วย

เรียน ผู้อำนวยการกองการเจ้าหน้าที่
- เพื่อโปรดทราบ
จึงขอเทศบาลนครราชสีมา แจ้งประกาศ
ก.ท.จ.นม. เรื่อง หลักเกณฑ์และเงื่อนไข
เกี่ยวกับการบริหารงานบุคคลของเทศบาล
(แก้ไขเพิ่มเติม) พ.ศ. ๒๕๖๗ เพื่อทราบ
และถือปฏิบัติ
- เห็นควรนำแจ้งปลัดเทศบาล
นายกเทศมนตรีเพื่อโปรดทราบ ทล.
ดำเนินการประชาสัมพันธ์ต่อไป.

ขอแสดงความนับถือ

เรียน ปลัดเทศบาล
เพื่อโปรดทราบ
- ควรตามเสนอ

(นายวิจิตร กิจวิรัตน์)

รองผู้ว่าราชการจังหวัด ปฏิบัติราชการแทน
ผู้ว่าราชการจังหวัดนครราชสีมา

(นายอุปถัมภ์ ปฏิทัศน์)

ประธานกรรมการพนักงานเทศบาลจังหวัดนครราชสีมา

รองปลัดเทศบาล
14 พ.ย. 2567

(นางสาวจิตรลดา ศรีเมือง)

ส.อ. รพท.
(รณกร ศิริคุณมโนช)

เจ้าพนักงานธุรการปฏิบัติงาน
สำนักงานส่งเสริมการปกครองท้องถิ่นจังหวัด 14 พ.ย. 2567
กลุ่มงานมาตรฐานบริหารงานบุคคลส่วนท้องถิ่น
โทร./โทรสาร ๐๔๔-๒๕๖๖๐๘ , ๐๔๔-๒๕๘๘๐๓

เรียน รองปลัดเทศบาล

- เพื่อโปรดทราบ / ลจท
- แปลงหนังสือคำสั่ง
ทล.เทศบาลนครราชสีมา
พท.14 นพ.ค.ม.อบ.๑๐๖๓
แจ้งแจ้งถือปฏิบัติ / แจ้งเสนอ
สั่งก/๑๐๖๓๐๖
(นางสาวเพียงใจ ทรัพย์ สุขะเดชะ)
ผู้อำนวยการกองการเจ้าหน้าที่
14 ม.ย. 67

เรียน นายกเทศมนตรี

- เพื่อโปรดทราบ

- เห็นควรดำเนินการตามเสนอ

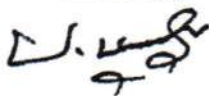


(นางนงคราญ สุกนธสาคร)

ปลัดเทศบาลนครนครราชสีมา

15 พ.ย. 2567

ตามเสนอ



(นายประเสริฐ บุญชัยสุข)

นายกเทศมนตรีนครนครราชสีมา

14/21



ประกาศคณะกรรมการพนักงานเทศบาลจังหวัดนครราชสีมา
เรื่อง หลักเกณฑ์และเงื่อนไขเกี่ยวกับการบริหารงานบุคคลของเทศบาล (แก้ไขเพิ่มเติม) พ.ศ. ๒๕๖๗

โดยที่เป็นการสมควรแก้ไขเพิ่มเติมประกาศคณะกรรมการพนักงานเทศบาลจังหวัดนครราชสีมา เรื่อง หลักเกณฑ์และเงื่อนไขเกี่ยวกับการบริหารงานบุคคลของเทศบาล ฉบับลงวันที่ ๑๑ พฤศจิกายน พ.ศ. ๒๕๕๕ และที่แก้ไขเพิ่มเติม เพื่อประโยชน์แก่ราชการและเกิดประสิทธิภาพ ในการบริหารงานของเทศบาล

อาศัยอำนาจตามความในมาตรา ๒๓ วรรคหก และมาตรา ๑๓ (๓) แห่งพระราชบัญญัติระเบียบบริหารงานบุคคลส่วนท้องถิ่น พ.ศ. ๒๕๔๒ มติคณะกรรมการกลางพนักงานเทศบาลในการประชุมครั้งที่ ๕/๒๕๖๗ เมื่อวันที่ ๓๐ พฤษภาคม ๒๕๖๗ และมติคณะกรรมการพนักงานเทศบาลจังหวัดนครราชสีมา ในการประชุมครั้งที่ ๑๒/๒๕๖๗ เมื่อวันที่ ๒๑ ตุลาคม ๒๕๖๗ มีมติเห็นชอบแก้ไขเพิ่มเติมประกาศคณะกรรมการพนักงานเทศบาลจังหวัดนครราชสีมา เรื่อง หลักเกณฑ์และเงื่อนไขเกี่ยวกับการบริหารงานบุคคลของเทศบาล ฉบับลงวันที่ ๑๑ พฤศจิกายน พ.ศ. ๒๕๕๕ และที่แก้ไขเพิ่มเติม ดังนี้

ข้อ ๑ ประกาศนี้เรียกว่า “ประกาศคณะกรรมการพนักงานเทศบาลจังหวัดนครราชสีมา เรื่อง หลักเกณฑ์และเงื่อนไขเกี่ยวกับการบริหารงานบุคคลของเทศบาล (แก้ไขเพิ่มเติม) พ.ศ. ๒๕๖๗”

ข้อ ๒ ประกาศนี้ให้ใช้บังคับตั้งแต่วันถัดจากวันที่ได้ประกาศเป็นต้นไป

ข้อ ๓ ให้ยกเลิกความในหมวด ๘ การโอนและรับโอนข้าราชการประเภทอื่น ข้อ ๑๗๑ ข้อ ๑๗๒ ข้อ ๑๗๓ ข้อ ๑๗๔ และข้อ ๑๗๕ ของประกาศคณะกรรมการพนักงานเทศบาลจังหวัดนครราชสีมา เรื่อง หลักเกณฑ์และเงื่อนไขเกี่ยวกับการบริหารงานบุคคลของเทศบาล ฉบับลงวันที่ ๑๑ พฤศจิกายน พ.ศ. ๒๕๕๕ และที่แก้ไขเพิ่มเติม พ.ศ. ๒๕๖๒ ลงวันที่ ๑๘ มิถุนายน พ.ศ. ๒๕๖๒ และให้ใช้ความต่อไปนี้แทน

“หมวด ๘

การโอนและรับโอนข้าราชการตามกฎหมายอื่น

ส่วนที่ ๑

การโอนพนักงานเทศบาลไปเป็นข้าราชการตามกฎหมายอื่น

ข้อ ๑๗๑ การโอนพนักงานเทศบาลไปเป็นข้าราชการตามกฎหมายอื่น โดยความสมัครใจของผู้ขอโอน เมื่อเทศบาลได้รับหนังสือแจ้งความประสงค์รับโอนพนักงานเทศบาลผู้ใดจากส่วนราชการที่ประสงค์จะรับโอน ให้เทศบาลและส่วนราชการที่ประสงค์จะรับโอนประสานกัน โดยกำหนดวันที่รับโอนและให้โอนมีผลในวันเดียวกัน เพื่อเสนอคณะกรรมการพนักงานเทศบาล (ก.ท.จ.) พิจารณาให้ความเห็นชอบ เมื่อคณะกรรมการพนักงานเทศบาล (ก.ท.จ.) พิจารณาให้ความเห็นชอบแล้ว ให้นายกเทศมนตรีแจ้งส่วนราชการที่ประสงค์จะรับโอนเพื่อออกคำสั่งรับโอนและจัดส่งคำสั่งรับโอนให้เทศบาลเพื่อออกคำสั่งให้โอน โดยจะต้องมีผลในวันเดียวกัน และให้รายงานคณะกรรมการพนักงานเทศบาล (ก.ท.จ.) ทราบ

ส่วนที่ ๒

การรับโอนข้าราชการตามกฎหมายอื่นมาเป็นพนักงานเทศบาล

ข้อ ๑๗๒ การรับโอนข้าราชการตามกฎหมายอื่น ซึ่งไม่ใช่ข้าราชการองค์การบริหารส่วนจังหวัด พนักงานเทศบาล พนักงานส่วนตำบล พนักงานเมืองพัทยา ข้าราชการการเมือง และข้าราชการวิสามัญ มาบรรจุและแต่งตั้งเป็นพนักงานเทศบาล โดยความสมัครใจของผู้ขอโอน ให้เทศบาลใช้ระบบคุณธรรมเป็นเกณฑ์ในการรับโอน โดยให้ชี้แจงเหตุผลความจำเป็น ประโยชน์และประสิทธิภาพในการบริหารงาน ที่เทศบาลจะได้รับจากความรู้ ความสามารถ ประสบการณ์ ความชำนาญ และความสำเร็จในการทำงานของผู้ที่ขอโอนเปรียบเทียบกับพนักงานเทศบาล ว่ามีความเหมาะสมกว่าในด้านใด อย่างไร โดยมีหนังสือรับรองจากส่วนราชการต้นสังกัดมาประกอบ เป็นหลักฐาน ดังนี้

(๑) การรับโอนข้าราชการตามกฎหมายอื่น ให้ดำเนินการภายใต้หลักเกณฑ์และเงื่อนไข ดังนี้

(ก) ตำแหน่งที่จะนำมาใช้ในการรับโอน ต้องเป็นตำแหน่งว่างที่มีอัตราเงินเดือน
(ข) ผู้ได้รับการบรรจุและแต่งตั้งให้ดำรงตำแหน่ง ประเภท สายงาน และระดับปี ต้องมีคุณสมบัติตรงตามคุณสมบัติเฉพาะสำหรับตำแหน่ง และมีลักษณะงานที่ปฏิบัติตามที่กำหนดไว้ในมาตรฐานกำหนดตำแหน่งนั้น

(ค) ข้าราชการตามกฎหมายอื่น หากไม่เคยได้รับการบรรจุและแต่งตั้งให้ดำรงตำแหน่งที่ใช้คุณวุฒิตั้งแต่ระดับปริญญาตรีหรือเทียบได้ไม่ต่ำกว่านั้นขึ้นไปเป็นคุณสมบัติเฉพาะสำหรับตำแหน่งมาก่อน หรือไม่เคยได้รับแต่งตั้งโดยผลการสอบแข่งขัน การสอบคัดเลือก หรือการคัดเลือกในกรณีที่มีเหตุพิเศษที่ไม่จำเป็นต้องสอบแข่งขันให้ดำรงตำแหน่งที่ต้องใช้คุณวุฒิตั้งแต่ปริญญาตรีหรือเทียบได้ไม่ต่ำกว่าเป็นคุณสมบัติเฉพาะสำหรับตำแหน่งมาก่อน หากจะแต่งตั้งให้ดำรงตำแหน่งในประเภทวิชาการ ผู้นั้นจะต้องเป็นผู้สอบแข่งขันได้ หรือเป็นผู้ผ่านการสอบคัดเลือก หรือเป็นผู้ผ่านการคัดเลือกในตำแหน่ง ประเภท และสายงานที่จะรับโอน และถึงลำดับที่ขึ้นบัญชีไว้ โดยบัญชีนั้นยังไม่ยกเลิก

(ง) การรับโอนเพื่อแต่งตั้งให้ดำรงตำแหน่งที่ต้องดำเนินการคัดเลือกหรือต้องประเมินบุคคล ผู้ขอโอนจะต้องผ่านการคัดเลือกหรือผ่านการประเมินบุคคลจากเทศบาลที่จะรับโอนก่อน โดยดำเนินการตามหลักเกณฑ์และเงื่อนไขที่เกี่ยวข้องตามคณะกรรมการกลางพนักงานเทศบาล (ก.ท.) กำหนด เช่นเดียวกับพนักงานเทศบาล

(จ) การรับโอนเพื่อแต่งตั้งให้ดำรงตำแหน่งในประเภทและสายงานใดของเทศบาล ต้องไม่มีผู้สอบแข่งขันได้ในตำแหน่ง ประเภท และสายงานนั้นขึ้นบัญชีรอการบรรจุอยู่ หรือไม่มีผู้สอบคัดเลือกได้ หรือผู้ได้รับการคัดเลือกในตำแหน่ง ประเภท และสายงานนั้นขึ้นบัญชีรอการแต่งตั้งอยู่

(๒) การรับโอนข้าราชการตามกฎหมายอื่นตาม (๑) ให้เทศบาลดำเนินการรับโอนได้ในกรณีใดกรณีหนึ่ง ดังนี้

(ก) การรับโอนผู้สอบแข่งขันได้ ผู้ได้รับการคัดเลือกในตำแหน่งที่จะแต่งตั้ง โดยกรณีพิเศษ ตามข้อ ๖๔ (๓) โดยให้ดำรงตำแหน่งที่สอบแข่งขันได้ หรือได้รับการคัดเลือกนั้น ทั้งนี้ ให้เป็นไปตามหลักเกณฑ์และเงื่อนไขที่เกี่ยวข้องตามคณะกรรมการกลางพนักงานเทศบาล (ก.ท.) กำหนด

(ข) การรับโอนข้าราชการตามกฎหมายอื่นซึ่งมีลักษณะงานเทียบเคียงได้กับตำแหน่งประเภทอำนวยการท้องถิ่น ประเภทบริหารท้องถิ่น หรือสายงานบริหารสถานศึกษา

/(ค) การรับโอน...

(ค) การรับโอนข้าราชการตามกฎหมายอื่นในตำแหน่งประเภททั่วไปหรือ
ประเภทวิชาการ

การรับโอนข้าราชการตามกฎหมายอื่นตามวรรคหนึ่ง มาบรรจุและแต่งตั้งเป็น
พนักงานเทศบาลให้เทศบาลและส่วนราชการต้นสังกัดของข้าราชการผู้นั้นประสานกัน โดยกำหนดวันรับโอน
และให้โอนมีผลในวันเดียวกัน เพื่อเสนอคณะกรรมการพนักงานเทศบาล (ก.ท.จ.) พิจารณาให้ความเห็นชอบ
เมื่อคณะกรรมการพนักงานเทศบาล (ก.ท.จ.) พิจารณาให้ความเห็นชอบแล้ว ให้นายกเทศมนตรีออกคำสั่งรับโอน
เพื่อบรรจุและแต่งตั้งเป็นพนักงานเทศบาล และให้แจ้งคำสั่งรับโอนให้ส่วนราชการต้นสังกัดของข้าราชการผู้นั้น
เพื่อออกคำสั่งให้โอนโดยจะต้องมีผลในวันเดียวกัน

เพื่อประโยชน์ในการนับเวลาราชการให้ถือว่าเวลาราชการหรือเวลาทำงานของผู้ที่โอนมา
ตามที่กำหนดในหมวดนี้ ในขณะที่เป็นข้าราชการตามกฎหมายอื่นนั้น เป็นเวลาราชการของพนักงานเทศบาล

ทั้งนี้ การนับเวลาราชการเพื่อประกอบการคัดเลือกหรือการสอบคัดเลือก สำหรับ
ผู้ที่โอนมาดำรงตำแหน่งประเภทอำนวยการท้องถิ่น ประเภทบริหารท้องถิ่น หรือสายงานบริหารสถานศึกษา
ให้เริ่มนับตั้งแต่วันรับโอนที่ได้รับการแต่งตั้งในเทศบาล กรณีตำแหน่งประเภทวิชาการและประเภททั่วไป
ให้เป็นไปตามประกาศมาตรฐานทั่วไปและมติที่เกี่ยวข้อง

ข้อ ๑๗๓ การรับโอนข้าราชการตามกฎหมายอื่นมาบรรจุและแต่งตั้งเป็นพนักงานเทศบาล
ในตำแหน่งประเภทอำนวยการท้องถิ่น ประเภทบริหารท้องถิ่น หรือสายงานบริหารสถานศึกษา ตามข้อ ๑๗๒ (๒) (ข)
ให้เทศบาลใช้ระบบคุณธรรมเป็นเกณฑ์ในการรับโอน โดยให้ชี้แจงเหตุผลความจำเป็น ประโยชน์และประสิทธิภาพ
ในการบริหารงานที่เทศบาลจะได้รับจากความรู้ ความสามารถ ประสบการณ์ ความชำนาญ และความสำเร็จ
ในการทำงานของผู้ที่ขอโอนเปรียบเทียบกับพนักงานเทศบาลว่ามีความเหมาะสมกว่าในด้านใดอย่างไร
และให้พิจารณาจากหนังสือรับรองของส่วนราชการต้นสังกัดที่ออกโดยผู้มีอำนาจในการออกคำสั่งบรรจุแต่งตั้ง
ตามที่กฎหมายการบริหารงานบุคคลของข้าราชการประเภทนั้น ๆ ว่าผู้นั้นมีลักษณะงาน อำนาจหน้าที่
ความรับผิดชอบเทียบเคียงได้กับตำแหน่งที่จะรับโอนมาบรรจุและแต่งตั้งเป็นพนักงานเทศบาลในตำแหน่งประเภท
อำนวยการท้องถิ่น ประเภทบริหารท้องถิ่น หรือสายงานบริหารสถานศึกษา ให้เทศบาลเสนอเรื่องขอความเห็นชอบ
การรับโอนต่อคณะกรรมการพนักงานเทศบาล (ก.ท.จ.) สำหรับการจะบรรจุและแต่งตั้งให้ดำรงตำแหน่งใน
ประเภทสายงาน ระดับใด หรือวิทยฐานะใด ให้เทศบาลโดยความเห็นชอบของคณะกรรมการพนักงานเทศบาล
(ก.ท.จ.) เป็นผู้กำหนด โดยให้รับโอนและแต่งตั้งผู้ได้รับการคัดเลือกมาดำรงตำแหน่งในประเภท สายงาน และระดับ
ที่ไม่สูงกว่าเดิม และข้าราชการตามกฎหมายอื่นผู้นั้นจะต้องมีคุณสมบัติภายใต้เงื่อนไข ดังนี้

(๑) คุณสมบัติการศึกษา ผู้ขอโอนต้องมีคุณสมบัติการศึกษาที่บันทึกในทะเบียนประวัติ
ตรงตามคุณสมบัติเฉพาะสำหรับตำแหน่งของตำแหน่งที่รับโอน

(๒) ลักษณะงาน การรับโอนมาดำรงตำแหน่งประเภทอำนวยการท้องถิ่น หรือประเภท
บริหารท้องถิ่น ผู้ขอโอนจะต้องดำรงตำแหน่งที่มีลักษณะงาน อำนาจหน้าที่ และความรับผิดชอบหลักในด้าน
แผนงาน ด้านบริหารงาน ด้านการบริหารงานทรัพยากรบุคคล และด้านบริหารทรัพยากรและงบประมาณ
โดยมีคำสั่งและได้ปฏิบัติงานจริงที่เหมือนหรือคล้ายคลึงในแต่ละด้านไม่น้อยกว่าร้อยละ ๗๕ ของลักษณะงาน
ที่เกี่ยวกับอำนาจหน้าที่ ความรับผิดชอบตามมาตรฐานกำหนดตำแหน่งที่จะรับโอนที่คณะกรรมการกลาง
พนักงานเทศบาล (ก.ท.) กำหนด

การเทียบลักษณะงานเพื่อรับโอนมาดำรงตำแหน่งรองปลัดเทศบาล ให้พิจารณาจาก
ลักษณะงานของตำแหน่งผู้ขอโอนจะต้องมีการกำกับส่วนราชการอื่นไม่น้อยกว่า ๑ ส่วนราชการ
ภายใต้การบังคับบัญชาของอีกตำแหน่งหนึ่ง หรือเป็นตำแหน่งที่มีลักษณะงานเฉพาะด้านซึ่งมีอำนาจในการกำกับ
แผนงาน แผนงบประมาณ และแผนการบริหารทรัพยากรบุคคล

การรับโอนมาดำรงตำแหน่งสายงานบริหารสถานศึกษา ให้คณะกรรมการพนักงานเทศบาล (ก.ท.จ.) พิจารณาเทียบลักษณะงานตามคุณสมบัติเฉพาะสำหรับตำแหน่งตามมาตรฐานกำหนดตำแหน่งที่จะรับโอน ที่คณะกรรมการกลางพนักงานเทศบาล (ก.ท.) กำหนด

(๓) การเทียบประเภท ตำแหน่ง และระดับตำแหน่ง การรับโอนมาดำรงตำแหน่งใดระดับใด ให้คณะกรรมการพนักงานเทศบาล (ก.ท.จ.) พิจารณารับโอนมาดำรงตำแหน่งและระดับตามบัญชีเทียบประเภท ตำแหน่ง และระดับตำแหน่งเพื่อการรับโอนข้าราชการตามกฎหมายอื่นมาบรรจุและแต่งตั้งเป็นพนักงานเทศบาลท้ายประกาศนี้

ข้อ ๑๗๓/๑ การรับโอนข้าราชการตามกฎหมายอื่นมาบรรจุเป็นพนักงานเทศบาลในตำแหน่งประเภทอำนวยการท้องถิ่น ประเภทบริหารท้องถิ่น หรือสายงานบริหารสถานศึกษา เมื่อเทศบาลได้รายงานตำแหน่งว่างต่อสำนักงานคณะกรรมการพนักงานเทศบาล (ก.ท.จ.) แล้ว ให้เทศบาลดำเนินการประกาศคัดเลือกเพื่อรับโอนข้าราชการตามกฎหมายอื่น โดยระยะเวลาดำเนินการให้เป็นไปตามที่เทศบาลกำหนดและต้องคัดเลือกจนได้ชื่อผู้ที่จะรับโอนเพื่อรายงานให้สำนักงานคณะกรรมการพนักงานเทศบาลภายในเงื่อนไขระยะเวลาการคัดเลือก โดยให้เทศบาลแต่งตั้งคณะกรรมการคัดเลือกเพื่อรับโอนข้าราชการตามกฎหมายอื่นเพื่อบรรจุและแต่งตั้งในตำแหน่งประเภทอำนวยการท้องถิ่น ประเภทบริหารท้องถิ่น หรือสายงานบริหารสถานศึกษา ประกอบด้วย

- ๑. ผู้ทรงคุณวุฒิใน ก.ท.จ. ที่ ก.ท.จ. คัดเลือก เป็นประธาน
- ๒. ผู้แทนส่วนราชการ ระดับส่วนกลางหรือส่วนภูมิภาค เป็นกรรมการ
ที่ ก.ท.จ. คัดเลือก จำนวน ๒ คน
- ๓. ผู้ทรงคุณวุฒิที่ ก.ท.จ. คัดเลือก จำนวน ๑ คน เป็นกรรมการ
- ๔. นายกเทศมนตรี หรือรองนายกเทศมนตรี เป็นกรรมการ
ที่นายกเทศมนตรีมอบหมาย
- ๕. ท้องถิ่นจังหวัด หรือผู้ที่ท้องถิ่นจังหวัดมอบหมาย เป็นกรรมการ
- ๖. ปลัดเทศบาล หรือผู้รักษาราชการแทน เป็นกรรมการ
- ๗. หัวหน้าส่วนราชการที่รับผิดชอบการบริหารงานบุคคล เป็นเลขานุการ
หรือผู้รักษาราชการแทน ของเทศบาลที่คัดเลือก
โดยให้เทศบาลแต่งตั้งผู้ช่วยเลขานุการได้ จำนวน ๑ คน

ให้คณะกรรมการคัดเลือกเพื่อรับโอนข้าราชการตามกฎหมายอื่นมีหน้าที่ดำเนินการพิจารณาความรู้ความสามารถในด้านต่าง ๆ ดังนี้

- ๑. ความรู้เกี่ยวกับหน้าที่ความรับผิดชอบของงานในตำแหน่งที่จะรับโอน จำนวน

๓๐ คะแนน

ให้พิจารณาจากความรู้และทักษะที่จำเป็นประจำสายงานในตำแหน่งที่จะรับโอนตามมาตรฐานกำหนดตำแหน่ง โดยให้ผู้ขอโอนจัดทำผลงานที่ประสบความสำเร็จซึ่งมีลักษณะงานเกี่ยวข้องกับตำแหน่งที่ขอโอน โดยต้องเป็นผลงานย้อนหลังไม่เกิน ๓ ปี จำนวน ๑ ผลงาน คะแนนเต็ม ๑๕ คะแนน และจัดทำวิสัยทัศน์ในตำแหน่งที่ขอโอน จำนวน ๑ เรื่อง คะแนนเต็ม ๑๕ คะแนน สำหรับรูปแบบให้เป็นไปตามแนวทางของพนักงานเทศบาล

- ๒. คุณสมบัติส่วนบุคคล ประวัติการรับราชการ จำนวน ๓๐ คะแนน ดังนี้
 - (๒.๑) คุณวุฒิการศึกษา คะแนนเต็ม ๕ คะแนน
 - (๒.๒) ระยะเวลาการดำรงตำแหน่งในประเภท ตำแหน่ง สายงาน และระดับปัจจุบัน คะแนนเต็ม ๑๐ คะแนน
โดยไม่รวมระยะเวลาราชการทวีคูณ
 - (๒.๓) ความผิดทางวินัย ย้อนหลัง ๕ ปี คะแนนเต็ม ๕ คะแนน
 - (๒.๔) ผลการประเมินการปฏิบัติงาน ย้อนหลัง ๕ ปี คะแนนเต็ม ๑๐ คะแนน
ไม่ต่ำกว่าระดับดี

๓. สมรรถนะที่กำหนดในมาตรฐานกำหนดตำแหน่งที่ขอรับโอน จำนวน ๔๐ คะแนน

ดังนี้

(๑) สมรรถนะหลัก จำนวน ๒๐ คะแนน

(๑.๑) การมุ่งผลสัมฤทธิ์	คะแนนเต็ม	๔	คะแนน
(๑.๒) การยึดมั่นในความถูกต้องและจริยธรรม	คะแนนเต็ม	๔	คะแนน
(๑.๓) ความเข้าใจในองค์กรและระบบงาน	คะแนนเต็ม	๔	คะแนน
(๑.๔) บริการเป็นเลิศ	คะแนนเต็ม	๔	คะแนน
(๑.๕) การทำงานเป็นทีม	คะแนนเต็ม	๔	คะแนน

(๒) สมรรถนะประจำผู้บริหาร จำนวน ๒๐ คะแนน

(๒.๑) การเป็นผู้นำในการเปลี่ยนแปลง	คะแนนเต็ม	๕	คะแนน
(๒.๒) ความสามารถในการเป็นผู้นำ	คะแนนเต็ม	๕	คะแนน
(๒.๓) ความสามารถในการพัฒนาคน	คะแนนเต็ม	๕	คะแนน
(๒.๔) การคิดเชิงกลยุทธ์	คะแนนเต็ม	๕	คะแนน

ให้พิจารณาประเมินสมรรถนะจากพจนานุกรมสมรรถนะโดยวิธีการสอบสัมภาษณ์ ซึ่งพิจารณาจากคุณลักษณะส่วนบุคคล และความเหมาะสมในด้านต่าง ๆ เช่น บุคลิก ท่วงทีวาจา วุฒิภาวะ อารมณ์ การปรับตัว และมนุษยสัมพันธ์ ความเชื่อมั่นในตนเอง อุทิศตน จริยธรรมและคุณธรรม แนวความคิด และความเชื่อที่สอดคล้องกับนโยบาย โครงการ หรือแผนงานของทางราชการ

ผู้ขอโอนจะต้องได้รับคะแนนการคัดเลือกไม่ต่ำกว่าร้อยละ ๖๐ ของคะแนนรวม จึงจะอยู่ในเกณฑ์ผ่านการคัดเลือก ถ้ามีผู้เข้ารับการคัดเลือกมากกว่า ๑ ราย ให้ผู้ที่ได้คะแนนสูงสุดเป็นผู้ผ่านการคัดเลือก หากได้คะแนนรวมเท่ากันให้พิจารณาผู้ได้คะแนนสมรรถนะสูงสุด และหากยังได้คะแนนเท่ากันอีก ให้พิจารณาตามหลักอาวุโสตามระเบียบแบบแผนของทางราชการ

กรณีข้าราชการตามกฎหมายอื่นที่มีระบบประเภทตำแหน่งเหมือนกับข้าราชการพลเรือนสามัญ ให้ถือปฏิบัติตามประกาศมาตรฐานทั่วไปนี้ หรือกรณีข้าราชการตามกฎหมายอื่นที่มีระบบจำแนกตำแหน่งแตกต่างกับข้าราชการพลเรือนสามัญ หรือกรณีข้าราชการครูและบุคลากรทางการศึกษาดำรงตำแหน่งที่มีวิทยฐานะ ให้รับโอนมาดำรงตำแหน่งที่มีวิทยฐานะไม่สูงกว่าเดิม แต่หากโอนมาดำรงตำแหน่งที่ไม่มีวิทยฐานะให้นำหลักเกณฑ์และเงื่อนไขการเทียบตำแหน่งอย่างอื่นเท่ากับการเทียบตำแหน่งข้าราชการพลเรือนสามัญของ สำนักงาน ก.พ. มาใช้โดยอนุโลม แล้วให้ถือปฏิบัติตามประกาศมาตรฐานทั่วไปนี้

สำหรับค่าตอบแทนของคณะกรรมการ เลขาธิการ และผู้ช่วยเลขาธิการ ให้เป็นไปตามระเบียบกระทรวงมหาดไทยว่าด้วยการนั้น

ข้อ ๑๗๔ การรับโอนข้าราชการตามกฎหมายอื่น ตามข้อ ๑๗๒ (๒) (ค) ให้เทศบาลใช้ระบบคุณธรรมเป็นเกณฑ์ในการรับโอน โดยให้ชี้แจงเหตุผลความจำเป็น ประโยชน์และประสิทธิภาพในการบริหารงานที่เทศบาลจะได้รับจากความรู้ ความสามารถ ประสบการณ์ ความชำนาญ และความสำเร็จในการทำงานของผู้ที่ขอโอนเปรียบเทียบกับพนักงานเทศบาลว่ามีความเหมาะสมกว่าในด้านใด อย่างไร เมื่อเทศบาลที่จะรับโอนและส่วนราชการต้นสังกัดของข้าราชการผู้นั้นได้ตกลงยินยอมในการโอนนั้นแล้ว ให้เทศบาลเสนอเรื่องขอความเห็นชอบการรับโอนต่อคณะกรรมการพนักงานเทศบาล (ก.ท.จ.) สำหรับการจะบรรจุและแต่งตั้งให้ดำรงตำแหน่งในประเภท สายงาน ระดับใด ให้เทศบาลโดยความเห็นชอบของคณะกรรมการพนักงานเทศบาล (ก.ท.จ.) เป็นผู้กำหนด โดยต้องรับโอนมาดำรงตำแหน่งในระดับที่ไม่สูงกว่าเดิม กรณีเป็นการรับโอนในประเภทตำแหน่งและสายงานเดียวกันให้รับโอนได้ในระดับไม่สูงกว่าเดิม หากรับโอนในประเภทเดียวกันแต่มีใช้ตำแหน่งและสายงานเดียวกันให้รับโอนได้ ในระดับปฏิบัติงานสำหรับประเภททั่วไป และให้รับโอนได้ในระดับปฏิบัติการ

/สำหรับ...

สำหรับตำแหน่งประเภทวิชาการหรืออาจขอเทียบระยะเวลาการดำรงตำแหน่งต่อ ก.ท. เพื่อพิจารณา
ระดับในการรับโอน เว้นแต่เป็นผู้สอบแข่งขันได้ ผู้สอบคัดเลือกได้ หรือผู้ได้รับคัดเลือกตามมาตรฐานทั่วไป
ที่คณะกรรมการกลางพนักงานเทศบาล (ก.ท.) กำหนดให้นายกเทศมนตรีออกคำสั่งรับโอนเพื่อบรรจุและแต่งตั้ง
เป็นพนักงานเทศบาล และให้แจ้งคำสั่งรับโอนให้ส่วนราชการต้นสังกัดของข้าราชการผู้นั้น เพื่อออกคำสั่งให้โอน
โดยจะต้องมีผลในวันเดียวกัน

ข้อ ๑๗๕ การรับโอนข้าราชการตามกฎหมายอื่นมาบรรจุและแต่งตั้งเป็นพนักงานเทศบาล
ให้ได้รับเงินเดือนไม่สูงกว่าเดิม โดยให้เป็นไปตามประกาศคณะกรรมการกลางพนักงานเทศบาล เรื่อง มาตรฐานทั่วไป
เกี่ยวกับการให้พนักงานเทศบาลได้รับเงินเดือนสำหรับการได้รับเงินประจำตำแหน่งให้เป็นไปตามประกาศ
มาตรฐานทั่วไปและหลักเกณฑ์ว่าด้วยการนั้น"

ข้อ ๔ การใดที่อยู่ระหว่างดำเนินการยังไม่แล้วเสร็จตามหลักเกณฑ์และเงื่อนไขที่ใช้บังคับ
อยู่ก่อนประกาศมาตรฐานทั่วไปนี้ใช้บังคับ ให้ดำเนินการตามบทบังคับในประกาศมาตรฐานทั่วไปหรือ
หลักเกณฑ์เดิมจนแล้วเสร็จ

ประกาศ ณ วันที่ ๑๒ พฤศจิกายน พ.ศ. ๒๕๖๗

(นายวิจิตร กิจวิรัตน์)

รองผู้ว่าราชการจังหวัด ปฏิบัติราชการแทน

ผู้ว่าราชการจังหวัดนครราชสีมา

ประธานกรรมการพนักงานเทศบาลจังหวัดนครราชสีมา

**บัญชีเทียบประเภท ตำแหน่ง และระดับตำแหน่งเพื่อการรับโอนข้าราชการตามกฎหมายอื่น
มาบรรจุและแต่งตั้งเป็นพนักงานเทศบาล**
(แนบท้ายประกาศคณะกรรมการพนักงานเทศบาลจังหวัดนครราชสีมา
เรื่อง หลักเกณฑ์และเงื่อนไขเกี่ยวกับการบริหารงานบุคคลของเทศบาล (แก้ไขเพิ่มเติม) พ.ศ. ๒๕๖๗)

พนักงานเทศบาล			ข้าราชการพลเรือนสามัญ
ประเภท ตำแหน่ง	ระดับ	ตำแหน่ง	ประเภทตำแหน่ง/ระดับ
บริหารท้องถิ่น	สูง	ปลัด *	-ไม่รับโอน-
		ปลัด	-ไม่รับโอน-
		รองปลัด	บริหาร ระดับต้น
	กลาง	ปลัด	-ไม่รับโอน-
		รองปลัด	-ไม่รับโอน-
	ต้น	ปลัด	-ไม่รับโอน-
รองปลัด			
อำนวยการ ท้องถิ่น	สูง	ผอ.สำนัก	อำนวยการ ระดับสูง
	กลาง	ผอ.กอง/ผอ.ส่วน	อำนวยการ ระดับต้น
	ต้น	ผอ.กอง	-ไม่รับโอน-
		หัวหน้าฝ่าย	-ไม่รับโอน-
วิชาการ	ให้รับโอนได้ในระดับที่ไม่สูงกว่าเดิม		
ทั่วไป			

- หมายเหตุ:- การรับโอนข้าราชการตามกฎหมายอื่นมาบรรจุแต่งตั้งเป็นพนักงานเทศบาล ผู้นั้นต้องมีคุณสมบัติ
ภายใต้เงื่อนไข คุณสมบัติการศึกษา ลักษณะงาน ระดับตำแหน่ง และประสบการณ์การปฏิบัติงานตามที่
ก.ท. กำหนด
- ปลัด * หมายถึง ตำแหน่งปลัดเทศบาลที่มีสิทธิได้รับเงินประจำตำแหน่งเพิ่มสูงขึ้นตามที่ ก.ท. กำหนด
(อัตรา ๑๔,๕๐๐ บาท) ตามประกาศ ก.ท.จ.นม. เรื่อง หลักเกณฑ์และเงื่อนไขเกี่ยวกับการบริหารงาน
บุคคลของเทศบาล (แก้ไขเพิ่มเติม) พ.ศ. ๒๕๖๗)
 - การพิจารณาเพื่อรับโอนต้องได้รับมอบหมายให้ปฏิบัติงานในลักษณะงานหรือเทียบเคียงเป็นตำแหน่ง
ทางบริหารได้เช่นเดียวกับตำแหน่งที่จะรับโอน หากไม่ชัดเจนให้เสนอ ก.ท.พิจารณา หรือ ก.ท.พิจารณา
แล้วไม่ชัดเจน ให้เสนอ ก.ท. พิจารณาเพื่อให้เป็นข้อยุติ

<input checked="" type="checkbox"/> ฝ่ายบริหารทั่วไป	<input checked="" type="checkbox"/> กลุ่มงานมาตรฐาน
<input type="checkbox"/> กลุ่มงานส่งเสริม	<input type="checkbox"/> กลุ่มงานกฎหมาย
<input type="checkbox"/> กลุ่มงานการเงิน	<input type="checkbox"/> กลุ่มงานบริการสาธารณะ

สำนักงานส่งเสริมการปกครอง จังหวัดนครราชสีมา
รับที่ 20914
วันที่ ๕ ต.ค. ๒๕๖๗
เวลา.....



ที่ มท ๐๘๐๔.๒/ว ๑๐๘

สำนักงาน ก.จ. ก.ท. และ ก.อบต.
ถนนนครราชสีมา เขตดุสิต
กทม. ๑๐๓๐๐

๓๐ กันยายน ๒๕๖๗

เรื่อง ประกาศ ก.จ. ก.ท. และ ก.อบต. เรื่อง มาตรฐานทั่วไปเกี่ยวกับหลักเกณฑ์และเงื่อนไขการคัดเลือก การบรรจุ และแต่งตั้ง การย้าย การโอน การรับโอน การเลื่อนระดับ และการเลื่อนขั้นเงินเดือน พ.ศ. ๒๕๖๗

เรียน ประธาน ก.จ.จ. ก.ท.จ. ก.อบต.จังหวัด ทุกจังหวัด และ ก.เมืองพัทยา

- สิ่งที่ส่งมาด้วย
๑. สำเนาประกาศ ก.จ. เรื่อง มาตรฐานทั่วไปเกี่ยวกับหลักเกณฑ์และเงื่อนไขการคัดเลือก การบรรจุ และแต่งตั้ง การย้าย การโอน การรับโอน การเลื่อนระดับ และการเลื่อนขั้นเงินเดือน (ฉบับที่ ๘) พ.ศ. ๒๕๖๗ จำนวน ๑ ชุด
 ๒. สำเนาประกาศ ก.ท. เรื่อง มาตรฐานทั่วไปเกี่ยวกับหลักเกณฑ์และเงื่อนไขการคัดเลือก การบรรจุ และแต่งตั้ง การย้าย การโอน การรับโอน การเลื่อนระดับ และการเลื่อนขั้นเงินเดือน (ฉบับที่ ๑๒) พ.ศ. ๒๕๖๗ จำนวน ๑ ชุด
 ๓. สำเนาประกาศ ก.อบต. เรื่อง มาตรฐานทั่วไปเกี่ยวกับหลักเกณฑ์และเงื่อนไขการคัดเลือก การบรรจุและแต่งตั้ง การย้าย การโอน การรับโอน การเลื่อนระดับ และการเลื่อนขั้นเงินเดือน (ฉบับที่ ๑๔) พ.ศ. ๒๕๖๗ จำนวน ๑ ชุด
 ๔. แนวทางปฏิบัติเกี่ยวกับการรับโอนข้าราชการตามกฎหมายอื่น จำนวน ๑ ชุด

ด้วยคณะกรรมการกลางข้าราชการองค์การบริหารส่วนจังหวัด (ก.จ.) คณะกรรมการกลาง พนักงานเทศบาล (ก.ท.) และคณะกรรมการกลางพนักงานส่วนตำบล (ก.อบต.) ในการประชุมครั้งที่ ๕/๒๕๖๗ เมื่อวันที่ ๓๐ พฤษภาคม ๒๕๖๗ มีมติเห็นชอบให้ออกประกาศมาตรฐานทั่วไปเกี่ยวกับหลักเกณฑ์และเงื่อนไขการคัดเลือก การบรรจุและแต่งตั้ง การย้าย การโอน การรับโอน การเลื่อนระดับ และการเลื่อนขั้นเงินเดือน พ.ศ. ๒๕๖๗ รายละเอียดปรากฏตามสิ่งที่ส่งมาด้วย

สำนักงาน ก.จ. ก.ท. และ ก.อบต. พิจารณาแล้วเห็นว่า เพื่อให้การปฏิบัติเป็นไปตามที่กฎหมายกำหนด จึงขอให้ ก.จ.จ. ก.ท.จ. ก.อบต.จังหวัด ทุกจังหวัด และ ก.เมืองพัทยา ดำเนินการ ดังนี้

๑. จัดทำประกาศหลักเกณฑ์และเงื่อนไขเกี่ยวกับการบริหารงานบุคคลสำหรับข้าราชการ หรือพนักงานส่วนท้องถิ่นให้สอดคล้องกับประกาศ ก.จ. ก.ท. และ ก.อบต. เรื่อง มาตรฐานทั่วไปเกี่ยวกับหลักเกณฑ์และเงื่อนไขการคัดเลือก การบรรจุและแต่งตั้ง การย้าย การโอน การรับโอน การเลื่อนระดับ และการเลื่อนขั้นเงินเดือน พ.ศ. ๒๕๖๗

๒. กรณี ก.จ.จ. ก.ท.จ. ก.อบต.จังหวัด และ ก.เมืองพัทยา ประกาศหลักเกณฑ์และเงื่อนไขดังกล่าว มีเนื้อหาเช่นเดียวกับที่ ก.จ. ก.ท. และ ก.อบต. กำหนด ถือว่า ก.จ. ก.ท. และ ก.อบต. ได้ให้ความเห็นชอบแล้ว มีผลให้ประกาศใช้บังคับได้ แต่หากประกาศหลักเกณฑ์และเงื่อนไขแตกต่างจากที่ ก.จ. ก.ท. และ ก.อบต. กำหนด ให้เสนอ ก.จ. ก.ท. และ ก.อบต. พิจารณาให้ความเห็นชอบก่อน จึงประกาศใช้บังคับได้

/๓. เพื่อให้...

๓. เพื่อให้การบริหารงานบุคคลขององค์กรปกครองส่วนท้องถิ่นบังเกิดผลดี จึงขอให้ ก.จ.จ. ก.ท.จ. ก.อบต.จังหวัด และ ก.เมืองพัทยา ดำเนินการในเรื่องดังกล่าวให้แล้วเสร็จภายใน ๔๕ วัน นับแต่วันที่ ได้รับหนังสือนี้

จึงเรียนมาเพื่อโปรดพิจารณา

ขอแสดงความนับถือ



(นายสุรพล เจริญภูมิ)

รองอธิบดีกรมส่งเสริมการปกครองท้องถิ่น
เลขาธิการ ก.จ. ก.ท. และ ก.อบต.

สำนักพัฒนาระบบบริหารงานบุคคลส่วนท้องถิ่น
กลุ่มงานมาตรฐานทั่วไปการบริหารงานบุคคลส่วนท้องถิ่น
โทร. ๐-๒๒๔๑-๔๐๐๐ ต่อ ๔๒๑๗ โทรสาร ๐-๒๒๔๑-๔๐๕๕
ไปรษณีย์อิเล็กทรอนิกส์ saraban@dla.go.th
ผู้ประสานงาน นางมณฑิรา สุวรรณมณีรัตน์ ๐๖-๒๕๑๔-๔๐๙๔



ประกาศคณะกรรมการกลางพนักงานเทศบาล,
เรื่อง มาตรฐานทั่วไปเกี่ยวกับหลักเกณฑ์และเงื่อนไขการคัดเลือก การบรรจุและแต่งตั้ง การย้าย
การโอน การรับโอน การเลื่อนระดับ และการเลื่อนขั้นเงินเดือน (ฉบับที่ ๑๒) พ.ศ. ๒๕๖๗

โดยที่เป็นการสมควรแก้ไขเพิ่มเติมประกาศคณะกรรมการกลางพนักงานเทศบาล เรื่อง มาตรฐานทั่วไปเกี่ยวกับหลักเกณฑ์และเงื่อนไขการคัดเลือก การบรรจุและแต่งตั้ง การย้าย การโอน การรับโอน การเลื่อนระดับ และการเลื่อนขั้นเงินเดือน ลงวันที่ ๒๒ พฤศจิกายน พ.ศ. ๒๕๔๔ และที่แก้ไขเพิ่มเติม เพื่อให้สอดคล้องกับประกาศคณะกรรมการมาตรฐานการบริหารงานบุคคลส่วนท้องถิ่น เรื่อง กำหนดมาตรฐานกลางการบริหารงานบุคคลส่วนท้องถิ่น (ฉบับที่ ๑๙) ลงวันที่ ๒๔ กรกฎาคม พ.ศ. ๒๕๖๖ และเพื่อประโยชน์แก่ราชการและเกิดประสิทธิภาพในการบริหารงานของเทศบาล

อาศัยอำนาจตามความในมาตรา ๑๗ (๕) และมาตรา ๒๔ วรรคเจ็ด แห่งพระราชบัญญัติระเบียบบริหารงานบุคคลส่วนท้องถิ่น พ.ศ. ๒๕๔๒ ประกอบกับข้อ ๑๓ ของประกาศคณะกรรมการมาตรฐานการบริหารงานบุคคลส่วนท้องถิ่น เรื่อง กำหนดมาตรฐานกลางการบริหารงานบุคคลส่วนท้องถิ่น ลงวันที่ ๒๕ มิถุนายน พ.ศ. ๒๕๔๔ แก้ไขเพิ่มเติมถึง (ฉบับที่ ๑๙) ลงวันที่ ๒๔ กรกฎาคม พ.ศ. ๒๕๖๖ และคณะกรรมการกลางพนักงานเทศบาล ในการประชุมครั้งที่ ๕/๒๕๖๗ เมื่อวันที่ ๓๐ พฤษภาคม พ.ศ. ๒๕๖๗ มีมติให้แก้ไขเพิ่มเติมประกาศคณะกรรมการกลางพนักงานเทศบาล เรื่อง มาตรฐานทั่วไปเกี่ยวกับหลักเกณฑ์และเงื่อนไขการคัดเลือก การบรรจุและแต่งตั้ง การย้าย การโอน การรับโอน การเลื่อนระดับ และการเลื่อนขั้นเงินเดือน ลงวันที่ ๒๒ พฤศจิกายน พ.ศ. ๒๕๔๔ และที่แก้ไขเพิ่มเติม ดังนี้

ข้อ ๑ ประกาศนี้เรียกว่า “ประกาศคณะกรรมการกลางพนักงานเทศบาล เรื่อง มาตรฐานทั่วไปเกี่ยวกับหลักเกณฑ์และเงื่อนไขการคัดเลือก การบรรจุและแต่งตั้ง การย้าย การโอน การรับโอน การเลื่อนระดับ และการเลื่อนขั้นเงินเดือน (ฉบับที่ ๑๒) พ.ศ. ๒๕๖๗”

ข้อ ๒ ประกาศนี้ให้ใช้บังคับตั้งแต่วันถัดจากวันที่ได้ประกาศเป็นต้นไป

ข้อ ๓ ให้ยกเลิกความในหมวด ๕ การโอนและรับโอนข้าราชการประเภทอื่น ข้อ ๓๑ ข้อ ๓๒ ข้อ ๓๓ ข้อ ๓๔ และข้อ ๓๕ ของประกาศคณะกรรมการกลางพนักงานเทศบาล เรื่อง มาตรฐานทั่วไปเกี่ยวกับหลักเกณฑ์และเงื่อนไขการคัดเลือก การบรรจุและแต่งตั้ง การย้าย การโอน การรับโอน การเลื่อนระดับ และการเลื่อนขั้นเงินเดือน ลงวันที่ ๒๒ พฤศจิกายน พ.ศ. ๒๕๔๔ ซึ่งแก้ไขเพิ่มเติมโดยประกาศคณะกรรมการกลางพนักงานเทศบาล เรื่อง มาตรฐานทั่วไปเกี่ยวกับหลักเกณฑ์และเงื่อนไขการคัดเลือก การบรรจุและแต่งตั้ง การย้าย การโอน การรับโอน การเลื่อนระดับ และการเลื่อนขั้นเงินเดือน (ฉบับที่ ๑๑) พ.ศ. ๒๕๖๒ ลงวันที่ ๑๘ เมษายน พ.ศ. ๒๕๖๒ และให้ใช้ความต่อไปนี้แทน

“หมวด ๕
การโอนและรับโอนข้าราชการตามกฎหมายอื่น

ส่วนที่ ๑
การโอนพนักงานเทศบาลไปเป็นข้าราชการตามกฎหมายอื่น

ข้อ ๓๑ การโอนพนักงานเทศบาลไปเป็นข้าราชการตามกฎหมายอื่น โดยความสมัครใจของผู้ขอโอน เมื่อเทศบาลได้รับหนังสือแจ้งความประสงค์รับโอนพนักงานเทศบาลผู้ใดจากส่วนราชการที่ประสงค์จะรับโอน ให้เทศบาลและส่วนราชการที่ประสงค์จะรับโอนประสานกัน โดยกำหนดวันที่รับโอนและให้โอนมีผลในวันเดียวกัน เพื่อเสนอคณะกรรมการพนักงานเทศบาล (ก.ท.จ.) พิจารณาให้ความเห็นชอบ เมื่อคณะกรรมการพนักงานเทศบาล (ก.ท.จ.) พิจารณาให้ความเห็นชอบแล้ว ให้นายกเทศมนตรีแจ้งส่วนราชการที่ประสงค์จะรับโอนเพื่อออกคำสั่งรับโอนและจัดส่งคำสั่งรับโอนให้เทศบาลเพื่อออกคำสั่งให้โอน โดยจะต้องมีผลในวันเดียวกัน และให้รายงานคณะกรรมการพนักงานเทศบาล (ก.ท.จ.) ทราบ

ส่วนที่ ๒
การรับโอนข้าราชการตามกฎหมายอื่นมาเป็นพนักงานเทศบาล

ข้อ ๓๒ การรับโอนข้าราชการตามกฎหมายอื่น ซึ่งไม่ใช่ข้าราชการองค์การบริหารส่วนจังหวัด พนักงานเทศบาล พนักงานส่วนตำบล พนักงานเมืองพัทยา ข้าราชการการเมือง และข้าราชการวิสามัญ มาบรรจุและแต่งตั้งเป็นพนักงานเทศบาล โดยความสมัครใจของผู้ขอโอน ให้เทศบาลใช้ระบบคุณธรรมเป็นเกณฑ์ในการรับโอน โดยให้ชี้แจงเหตุผลความจำเป็น ประโยชน์และประสิทธิภาพในการบริหารงาน ที่เทศบาลจะได้รับจากความรู้ ความสามารถ ประสบการณ์ ความชำนาญ และความสำเร็จในการทำงานของผู้ที่ขอโอนเปรียบเทียบกับพนักงานเทศบาล ว่ามีความเหมาะสมกว่าในด้านใด อย่างไร โดยมีหนังสือรับรองจากส่วนราชการต้นสังกัดมาประกอบ เป็นหลักฐาน ดังนี้

(๑) การรับโอนข้าราชการตามกฎหมายอื่น ให้ดำเนินการภายใต้หลักเกณฑ์และเงื่อนไข

ดังนี้

(ก) ตำแหน่งที่จะนำมาใช้ในการรับโอน ต้องเป็นตำแหน่งว่างที่มีอัตราเงินเดือน

(ข) ผู้ได้รับการบรรจุและแต่งตั้งให้ดำรงตำแหน่ง ประเภท สายงาน และระดับใด

ต้องมีคุณสมบัติตรงตามคุณสมบัติเฉพาะสำหรับตำแหน่ง และมีลักษณะงานที่ปฏิบัติตามที่กำหนดไว้ในมาตรฐานกำหนดตำแหน่งนั้น

(ค) ข้าราชการตามกฎหมายอื่น หากไม่เคยได้รับการบรรจุและแต่งตั้งให้ดำรงตำแหน่งที่ใช้คุณวุฒิตั้งแต่ระดับปริญญาตรีหรือเทียบได้ไม่ต่ำกว่านั้นขึ้นไปเป็นคุณสมบัติเฉพาะสำหรับตำแหน่งมาก่อน หรือไม่เคยได้รับแต่งตั้งโดยผลการสอบแข่งขัน การสอบคัดเลือก หรือการคัดเลือกในกรณีที่มีเหตุพิเศษที่ไม่จำเป็นต้องสอบแข่งขันให้ดำรงตำแหน่งที่ต้องใช้คุณวุฒิตั้งแต่ปริญญาตรีหรือเทียบได้ไม่ต่ำกว่าเป็นคุณสมบัติเฉพาะสำหรับตำแหน่งมาก่อน หากจะแต่งตั้งให้ดำรงตำแหน่งในประเภทวิชาการ ผู้นั้นจะต้องเป็นผู้สอบแข่งขันได้ หรือเป็นผู้ผ่านการสอบคัดเลือก หรือเป็นผู้ผ่านการคัดเลือกในตำแหน่ง ประเภท และสายงานที่จะรับโอนและถึงลำดับที่ชั้นบัญชีไว้ โดยบัญชีนั้นยังไม่ยกเลิก //

(ง) การรับโอนเพื่อแต่งตั้งให้ดำรงตำแหน่งที่ต้องดำเนินการคัดเลือกหรือต้องประเมินบุคคล ผู้ขอโอนจะต้องผ่านการคัดเลือกหรือผ่านการประเมินบุคคลจากเทศบาลที่จะรับโอนก่อน โดยดำเนินการตามหลักเกณฑ์และเงื่อนไขที่เกี่ยวข้องตามคณะกรรมการกลางพนักงานเทศบาล (ก.ท.) กำหนด เช่นเดียวกับพนักงานเทศบาล

(จ) การรับโอนเพื่อแต่งตั้งให้ดำรงตำแหน่งในประเภทและสายงานใดของเทศบาล ต้องไม่มีผู้สอบแข่งขันได้ในตำแหน่ง ประเภท และสายงานนั้นขึ้นบัญชีรอการบรรจุอยู่ หรือไม่มีผู้สอบคัดเลือกได้ หรือผู้ได้รับการคัดเลือกในตำแหน่ง ประเภท และสายงานนั้นขึ้นบัญชีรอการแต่งตั้งอยู่

(๒) การรับโอนข้าราชการตามกฎหมายอื่นตาม (๑) ให้เทศบาลดำเนินการรับโอนได้ในกรณีใดกรณีหนึ่ง ดังนี้

(ก) การรับโอนผู้สอบแข่งขันได้ ผู้ได้รับการคัดเลือกในตำแหน่งที่จะแต่งตั้ง โดยกรณีพิเศษ ตามข้อ ๑๑ (๒) โดยให้ดำรงตำแหน่งที่สอบแข่งขันได้ หรือได้รับการคัดเลือกนั้น ทั้งนี้ ให้เป็นไปตามหลักเกณฑ์และเงื่อนไขที่เกี่ยวข้องตามคณะกรรมการกลางพนักงานเทศบาล (ก.ท.) กำหนด

(ข) การรับโอนข้าราชการตามกฎหมายอื่นซึ่งมีลักษณะงานเทียบเคียงได้กับตำแหน่งประเภทอำนวยการท้องถิ่น ประเภทบริหารท้องถิ่น หรือสายงานบริหารสถานศึกษา

(ค) การรับโอนข้าราชการตามกฎหมายอื่นในตำแหน่งประเภททั่วไปหรือประเภทวิชาการ

การรับโอนข้าราชการตามกฎหมายอื่นตามวรรคหนึ่ง มาบรรจุและแต่งตั้งเป็นพนักงานเทศบาล ให้เทศบาลและส่วนราชการต้นสังกัดของข้าราชการผู้นั้นประสานกัน โดยกำหนดวันรับโอน และให้โอนมีผลในวันเดียวกัน เพื่อเสนอคณะกรรมการพนักงานเทศบาล (ก.ท.จ.) พิจารณาให้ความเห็นชอบ เมื่อคณะกรรมการพนักงานเทศบาล (ก.ท.จ.) พิจารณาให้ความเห็นชอบแล้ว ให้นายกเทศมนตรีออกคำสั่งรับโอนเพื่อบรรจุและแต่งตั้งเป็นพนักงานเทศบาล และให้แจ้งคำสั่งรับโอนให้ส่วนราชการต้นสังกัดของข้าราชการผู้นั้น เพื่อออกคำสั่งให้โอนโดยจะต้องมีผลในวันเดียวกัน

เพื่อประโยชน์ในการนับเวลาราชการให้ถือว่าเวลาราชการหรือเวลาทำงานของผู้ที่โอนมา ตามที่กำหนดในหมวดนี้ ในขณะที่เป็นข้าราชการตามกฎหมายอื่นนั้น เป็นเวลาราชการของพนักงานเทศบาล

ทั้งนี้ การนับเวลาราชการเพื่อประกอบการคัดเลือกหรือการสอบคัดเลือก สำหรับผู้ที่โอนมาดำรงตำแหน่งประเภทอำนวยการท้องถิ่น ประเภทบริหารท้องถิ่น หรือสายงานบริหารสถานศึกษา ให้เริ่มนับตั้งแต่วันรับโอนที่ได้รับการแต่งตั้งในเทศบาล กรณีตำแหน่งประเภทวิชาการและประเภททั่วไป ให้เป็นไปตามประกาศมาตรฐานทั่วไปและมติที่เกี่ยวข้อง

ข้อ ๓๓ การรับโอนข้าราชการตามกฎหมายอื่นมาบรรจุและแต่งตั้งเป็นพนักงานเทศบาล ในตำแหน่งประเภทอำนวยการท้องถิ่น ประเภทบริหารท้องถิ่น หรือสายงานบริหารสถานศึกษา ตามข้อ ๓๒ (๒) (ข) ให้เทศบาลใช้ระบบคุณธรรมเป็นเกณฑ์ในการรับโอน โดยให้ชี้แจงเหตุผลความจำเป็น ประโยชน์และประสิทธิภาพในการบริหารงานที่เทศบาลจะได้รับจากความรู้ ความสามารถ ประสบการณ์ ความชำนาญ และความสำเร็จในการทำงานของผู้ที่ขอโอนเปรียบเทียบกับพนักงานเทศบาลว่ามีความเหมาะสมกว่าในด้านใด อย่างไร และให้พิจารณาจากหนังสือรับรองของส่วนราชการต้นสังกัดที่ออกโดยผู้มีอำนาจในการออกคำสั่งบรรจุแต่งตั้งตามกฎหมายการบริหารงานบุคคลของข้าราชการประเภทนั้น ๆ ว่าผู้นั้นมีลักษณะงาน อำนาจหน้าที่ ความรับผิดชอบ

เทียบเคียงได้...

เทียบเคียงได้กับตำแหน่งที่จะรับโอนมาบรรจุและแต่งตั้งเป็นพนักงานเทศบาลในตำแหน่งประเภทอำนวยการท้องถิ่น ประเภทบริหารท้องถิ่น หรือสายงานบริหารสถานศึกษา ให้เทศบาลเสนอเรื่องขอความเห็นชอบการรับโอน ต่อคณะกรรมการพนักงานเทศบาล (ก.ท.จ.) สำหรับการจะบรรจุและแต่งตั้งให้ดำรงตำแหน่งในประเภท สายงาน ระดับใด หรือวิทยฐานะใด ให้เทศบาลโดยความเห็นชอบของคณะกรรมการพนักงานเทศบาล (ก.ท.จ.) เป็นผู้กำหนด โดยให้รับโอนและแต่งตั้งผู้ได้รับการคัดเลือกมาดำรงตำแหน่งในประเภท สายงาน และระดับ ที่ไม่สูงกว่าเดิม และข้าราชการตามกฎหมายอื่นผู้นั้นจะต้องมีคุณสมบัติภายใต้เงื่อนไข ดังนี้

(๑) คุณสมบัติการศึกษา ผู้ขอโอนต้องมีคุณสมบัติการศึกษาที่บันทึกในทะเบียนประวัติ ตรงตามคุณสมบัติเฉพาะสำหรับตำแหน่งของตำแหน่งที่รับโอน

(๒) ลักษณะงาน การรับโอนมาดำรงตำแหน่งประเภทอำนวยการท้องถิ่น หรือ ประเภทบริหารท้องถิ่น ผู้ขอโอนจะต้องดำรงตำแหน่งที่มีลักษณะงาน อำนาจหน้าที่ และความรับผิดชอบหลัก ในด้านแผนงาน ด้านบริหารงาน ด้านการบริหารงานทรัพยากรบุคคล และด้านบริหารทรัพยากรและงบประมาณ โดยมีคำสั่งและได้ปฏิบัติงานจริงที่เหมือนหรือคล้ายคลึงในแต่ละด้านไม่น้อยกว่าร้อยละ ๗๕ ของลักษณะงาน ที่เกี่ยวกับอำนาจหน้าที่ ความรับผิดชอบตามมาตรฐานกำหนดตำแหน่งที่จะรับโอนที่คณะกรรมการกลาง พนักงานเทศบาล (ก.ท.) กำหนด

การเทียบลักษณะงานเพื่อรับโอนมาดำรงตำแหน่งรองปลัดเทศบาล ให้พิจารณาจาก ลักษณะงานของตำแหน่งผู้ขอโอนจะต้องมีการกำกับส่วนราชการอื่นไม่น้อยกว่า ๑ ส่วนราชการ ภายใต้การบังคับบัญชาของอีกตำแหน่งหนึ่ง หรือเป็นตำแหน่งที่มีลักษณะงานเฉพาะด้านซึ่งมีอำนาจในการกำกับ แผนงาน งบประมาณ และแผนการบริหารทรัพยากรบุคคล

การรับโอนมาดำรงตำแหน่งสายงานบริหารสถานศึกษา ให้คณะกรรมการพนักงาน เทศบาล (ก.ท.จ.) พิจารณาเทียบลักษณะงานตามคุณสมบัติเฉพาะสำหรับตำแหน่งตามมาตรฐานกำหนดตำแหน่งที่ จะรับโอนที่คณะกรรมการกลางพนักงานเทศบาล (ก.ท.) กำหนด

(๓) การเทียบประเภท ตำแหน่ง และระดับตำแหน่ง การรับโอนมาดำรงตำแหน่งใด ระดับใด ให้คณะกรรมการพนักงานเทศบาล (ก.ท.จ.) พิจารณารับโอนมาดำรงตำแหน่งและระดับตามบัญชีเทียบ ประเภท ตำแหน่ง และระดับตำแหน่งเพื่อการรับโอนข้าราชการตามกฎหมายอื่นมาบรรจุและแต่งตั้งเป็น พนักงานเทศบาลท้ายประกาศนี้

ข้อ ๓๓/๑ การรับโอนข้าราชการตามกฎหมายอื่นมาบรรจุเป็นพนักงานเทศบาลในตำแหน่ง ประเภทอำนวยการท้องถิ่น ประเภทบริหารท้องถิ่น หรือสายงานบริหารสถานศึกษา เมื่อเทศบาลได้รายงาน ตำแหน่งว่างต่อสำนักงานคณะกรรมการพนักงานเทศบาล (ก.ท.จ.) แล้ว ให้เทศบาลดำเนินการประกาศคัดเลือกเพื่อรับโอน ข้าราชการตามกฎหมายอื่น โดยระยะเวลาดำเนินการให้เป็นไปตามที่เทศบาลกำหนดและต้องคัดเลือกจนได้ชื่อผู้ที่ จะรับโอนเพื่อรายงานให้สำนักงานคณะกรรมการพนักงานเทศบาลภายในเงื่อนไขระยะเวลาการคัดเลือก โดยให้เทศบาลแต่งตั้งคณะกรรมการคัดเลือกเพื่อรับโอนข้าราชการตามกฎหมายอื่นเพื่อบรรจุและแต่งตั้ง ในตำแหน่งประเภทอำนวยการท้องถิ่น ประเภทบริหารท้องถิ่น หรือสายงานบริหารสถานศึกษา ประกอบด้วย

- | | |
|---|-------------|
| ๑. ผู้ทรงคุณวุฒิใน ก.ท.จ. ที่ ก.ท.จ. คัดเลือก | เป็นประธาน |
| ๒. ผู้แทนส่วนราชการ ระดับส่วนกลางหรือส่วนภูมิภาค ที่ ก.ท.จ. คัดเลือก จำนวน ๒ คน | เป็นกรรมการ |
| ๓. ผู้ทรงคุณวุฒิที่ ก.ท.จ. คัดเลือก จำนวน ๑ คน | เป็นกรรมการ |

๒๕

๔. นายกเทศมนตรี หรือรองนายกเทศมนตรี เป็นกรรมการ
ที่นายกเทศมนตรีมอบหมาย
๕. ท้องถิ่นจังหวัด หรือผู้ที่ท้องถิ่นจังหวัดมอบหมาย เป็นกรรมการ
๖. ปลัดเทศบาล หรือผู้รักษาราชการแทน เป็นกรรมการ
๗. หัวหน้าส่วนราชการที่รับผิดชอบการบริหารงานบุคคล เป็นเลขานุการ
หรือผู้รักษาราชการแทน ของเทศบาลที่คัดเลือก
โดยให้เทศบาลแต่งตั้งผู้ช่วยเลขานุการได้ จำนวน ๑ คน
ให้คณะกรรมการคัดเลือกเพื่อรับโอนข้าราชการตามกฎหมายอื่นมีหน้าที่
ดำเนินการพิจารณาความรู้ความสามารถในด้านต่าง ๆ ดังนี้

๑. ความรู้เกี่ยวกับหน้าที่ความรับผิดชอบของงานในตำแหน่งที่จะรับโอน จำนวน ๓๐ คะแนน

ให้พิจารณาจากความรู้และทักษะที่จำเป็นประจำสายงานในตำแหน่งที่จะรับโอน ตามมาตรฐานกำหนดตำแหน่ง โดยให้ผู้ขอโอนจัดทำผลงานที่ประสบความสำเร็จซึ่งมีลักษณะงานเกี่ยวข้องกับตำแหน่งที่ขอโอน โดยต้องเป็นผลงานย้อนหลังไม่เกิน ๓ ปี จำนวน ๑ ผลงาน คะแนนเต็ม ๑๕ คะแนน และจัดทำวิสัยทัศน์ในตำแหน่งที่ขอโอน จำนวน ๑ เรื่อง คะแนนเต็ม ๑๕ คะแนน สำหรับรูปแบบให้เป็นไปตามแนวทางของพนักงานเทศบาล

๒. คุณสมบัติส่วนบุคคล ประวัติการรับราชการ จำนวน ๓๐ คะแนน ดังนี้
- (๒.๑) คุณวุฒิการศึกษา คะแนนเต็ม ๕ คะแนน
- (๒.๒) ระยะเวลาการดำรงตำแหน่งในประเภท ตำแหน่ง คะแนนเต็ม ๑๐ คะแนน
สายงาน และระดับปัจจุบัน
โดยไม่รวมระยะเวลาราชการทวีคูณ
- (๒.๓) ความผิดทางวินัย ย้อนหลัง ๕ ปี คะแนนเต็ม ๕ คะแนน
- (๒.๔) ผลการประเมินการปฏิบัติงาน ย้อนหลัง ๕ ปี คะแนนเต็ม ๑๐ คะแนน
ไม่ต่ำกว่าระดับดี

๓. สมรรถนะที่กำหนดในมาตรฐานกำหนดตำแหน่งที่ขอรับโอน จำนวน ๔๐ คะแนน ดังนี้

- (๑) สมรรถนะหลัก จำนวน ๒๐ คะแนน
- (๑.๑) การมุ่งผลสัมฤทธิ์ คะแนนเต็ม ๕ คะแนน
- (๑.๒) การยึดมั่นในความถูกต้องและจริยธรรม คะแนนเต็ม ๕ คะแนน
- (๑.๓) ความเข้าใจในองค์กรและระบบงาน คะแนนเต็ม ๕ คะแนน
- (๑.๔) บริการเป็นเลิศ คะแนนเต็ม ๕ คะแนน
- (๑.๕) การทำงานเป็นทีม คะแนนเต็ม ๕ คะแนน
- (๒) สมรรถนะประจำผู้บริหาร จำนวน ๒๐ คะแนน
- (๒.๑) การเป็นผู้นำในการเปลี่ยนแปลง คะแนนเต็ม ๕ คะแนน
- (๒.๒) ความสามารถในการเป็นผู้นำ คะแนนเต็ม ๕ คะแนน
- (๒.๓) ความสามารถในการพัฒนาคน คะแนนเต็ม ๕ คะแนน
- (๒.๔) การคิดเชิงกลยุทธ์ คะแนนเต็ม ๕ คะแนน

ให้พิจารณาประเมินสมรรถนะจากพจนานุกรมสมรรถนะโดยวิธีการสอบสัมภาษณ์ ซึ่งพิจารณาจากคุณลักษณะส่วนบุคคล และความเหมาะสมในด้านต่าง ๆ เช่น บุคลิก ท่วงทีวาจา วุฒิภาวะ อารมณ์ การปรับตัว และมนุษยสัมพันธ์ ความเชื่อมั่นในตนเอง อุดมคติ จริยธรรมและคุณธรรม แนวความคิด และความเชื่อที่สอดคล้องกับนโยบาย โครงการ หรือแผนงานของทางราชการ

ผู้ขอโอนจะต้องได้รับคะแนนการคัดเลือกไม่ต่ำกว่าร้อยละ ๖๐ ของคะแนนรวม จึงจะอยู่ในเกณฑ์ผ่านการคัดเลือก ถ้ามีผู้เข้ารับการคัดเลือกมากกว่า ๓ ราย ให้ผู้ที่ได้คะแนนสูงสุดเป็นผู้ผ่านการคัดเลือก หากได้คะแนนรวมเท่ากับให้พิจารณาผู้ได้คะแนนสมรรถนะสูงสุด และหากยังได้คะแนนเท่ากันอีก ให้พิจารณาตามหลักอาวุโสตามระเบียบแบบแผนของทางราชการ

กรณีข้าราชการตามกฎหมายอื่นที่มีระบบประเภทตำแหน่งเหมือนกับข้าราชการพลเรือนสามัญ ให้ถือปฏิบัติตามประกาศมาตรฐานทั่วไปนี้ หรือกรณีข้าราชการตามกฎหมายอื่นที่มีระบบจำแนกตำแหน่ง แตกต่างกับข้าราชการพลเรือนสามัญ หรือกรณีข้าราชการครูและบุคลากรทางการศึกษาดำรงตำแหน่งที่มีวิทยฐานะ ให้รับโอนมาดำรงตำแหน่งที่มีวิทยฐานะไม่สูงกว่าเดิม แต่หากโอนมาดำรงตำแหน่งที่ไม่มีวิทยฐานะให้นำหลักเกณฑ์และเงื่อนไขการเทียบตำแหน่งอย่างอื่นเท่ากับการเทียบตำแหน่งข้าราชการพลเรือนสามัญ ของ สำนักงาน ก.พ. มาใช้โดยอนุโลม แล้วให้ถือปฏิบัติตามประกาศมาตรฐานทั่วไปนี้

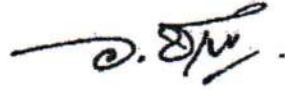
สำหรับค่าตอบแทนของคณะกรรมการ เลขาธิการ และผู้ช่วยเลขาธิการ ให้เป็นไปตามระเบียบกระทรวงมหาดไทยว่าด้วยการนั้น

ข้อ ๓๔ การรับโอนข้าราชการตามกฎหมายอื่น ตามข้อ ๓๒ (๒) (ค) ให้เทศบาลใช้ระบบคุณธรรม เป็นเกณฑ์ในการรับโอน โดยให้ชี้แจงเหตุผลความจำเป็น ประโยชน์และประสิทธิภาพในการบริหารงานที่เทศบาล จะได้รับจากความรู้ ความสามารถ ประสบการณ์ ความชำนาญ และความสำเร็จในการทำงานของผู้ที่ขอโอน เปรียบเทียบกับพนักงานเทศบาลที่มีความเหมาะสมกว่าในด้านใด อย่างไร เมื่อเทศบาลที่จะรับโอนและส่วนราชการ ต้นสังกัดของข้าราชการผู้นั้นได้ตกลงยินยอมในการโอนนั้นแล้ว ให้เทศบาลเสนอเรื่องขอความเห็นชอบการรับโอนต่อ คณะกรรมการพนักงานเทศบาล (ก.ท.จ.) สำหรับการจะบรรจุและแต่งตั้งให้ดำรงตำแหน่งในประเภท สายงาน ระดับใด ให้เทศบาลโดยความเห็นชอบของคณะกรรมการพนักงานเทศบาล (ก.ท.จ.) เป็นผู้กำหนด โดยต้องรับโอน มาดำรงตำแหน่งในระดับที่ไม่สูงกว่าเดิม กรณีเป็นการรับโอนในประเภท ตำแหน่ง และสายงานเดียวกันให้รับโอนได้ ในระดับไม่สูงกว่าเดิม หากรับโอนในประเภทเดียวกันแต่มีชื่อตำแหน่งและสายงานเดียวกันให้รับโอนได้ ในระดับปฏิบัติงานสำหรับประเภททั่วไป และให้รับโอนได้ในระดับปฏิบัติการสำหรับตำแหน่งประเภทวิชาการ หรืออาจขอเทียบระยะเวลาการดำรงตำแหน่งต่อ ก.ท. เพื่อพิจารณาระดับในการรับโอน เว้นแต่เป็นผู้สอบแข่งขันได้ ผู้สอบคัดเลือกได้ หรือผู้ได้รับคัดเลือกตามมาตรฐานทั่วไปที่คณะกรรมการกลางพนักงานเทศบาล (ก.ท.) กำหนด ให้นำยกเทศมนตรีออกคำสั่งรับโอนเพื่อบรรจุและแต่งตั้งเป็นพนักงานเทศบาล และให้แจ้งคำสั่งรับโอน ให้ส่วนราชการต้นสังกัดของข้าราชการผู้นั้น เพื่อออกคำสั่งให้โอน โดยจะต้องมีผลในวันเดียวกัน

ข้อ ๓๕ การรับโอนข้าราชการตามกฎหมายอื่นมาบรรจุและแต่งตั้งเป็นพนักงานเทศบาล ให้ได้รับเงินเดือนไม่สูงกว่าเดิม โดยให้เป็นไปตามประกาศคณะกรรมการกลางพนักงานเทศบาล เรื่อง มาตรฐานทั่วไป เกี่ยวกับการให้พนักงานเทศบาลได้รับเงินเดือน สำหรับการได้รับเงินประจำตำแหน่งให้เป็นไปตามประกาศ มาตรฐานทั่วไปและหลักเกณฑ์ว่าด้วยการนั้น" ๒๖ //

ข้อ ๔ การใดที่อยู่ระหว่างดำเนินการยังไม่แล้วเสร็จตามหลักเกณฑ์และเงื่อนไขที่ใช้บังคับ
อยู่ก่อนประกาศมาตรฐานทั่วไปนี้ใช้บังคับ ให้ดำเนินการตามบทบังคับในประกาศมาตรฐานทั่วไป
หรือหลักเกณฑ์เดิมจนแล้วเสร็จ

ประกาศ ณ วันที่ ๒๒ เดือน สิงหาคม พ.ศ. ๒๕๖๗



(นายอนุทิน ชาญวีรกูล)

รัฐมนตรีว่าการกระทรวงมหาดไทย
ประธานกรรมการกลางพนักงานเทศบาล

**บัญชีเทียบประเภท ตำแหน่ง และระดับตำแหน่งเพื่อการรับโอนข้าราชการตามกฎหมายอื่น
มาบรรจุและแต่งตั้งเป็นพนักงานเทศบาล**
(แบบท้ายประกาศ ก.ท. เรื่อง มาตรฐานทั่วไปเกี่ยวกับหลักเกณฑ์และเงื่อนไขการคัดเลือก การบรรจุและแต่งตั้ง
การย้าย การโอน การรับโอน การเลื่อนระดับ และการเลื่อนขึ้นเงินเดือน (ฉบับที่ ๑๒) พ.ศ. ๒๕๖๗)

พนักงานเทศบาล			ข้าราชการพลเรือนสามัญ
ประเภท ตำแหน่ง	ระดับ	ตำแหน่ง	ประเภทตำแหน่ง/ระดับ
บริหารท้องถิ่น	สูง	ปลัด *	-ไม่รับโอน-
		ปลัด	-ไม่รับโอน-
		รองปลัด	บริหาร ระดับต้น
	กลาง	ปลัด	-ไม่รับโอน-
		รองปลัด	-ไม่รับโอน-
	ต้น	ปลัด	-ไม่รับโอน-
รองปลัด			
อำนาจ ท้องถิ่น	สูง	ผอ.สำนัก	อำนาจการ ระดับสูง
	กลาง	ผอ.กอง/ผอ.ส่วน	อำนาจการ ระดับต้น
	ต้น	ผอ.กอง	-ไม่รับโอน-
		หัวหน้าฝ่าย	-ไม่รับโอน-
วิชาการ ทั่วไป	ให้รับโอนได้ในระดับที่ไม่สูงกว่าเดิม		

หมายเหตุ:- การรับโอนข้าราชการตามกฎหมายอื่นมาบรรจุแต่งตั้งเป็นพนักงานเทศบาล ผู้ยื่นต้องมีคุณสมบัติ
ภายใต้เงื่อนไข คุณสมบัติการศึกษา ลักษณะงาน ระดับตำแหน่ง และประสบการณ์การปฏิบัติงานตามที่
ก.ท. กำหนด

- ปลัด * หมายถึง ตำแหน่งปลัดเทศบาลที่มีสิทธิได้รับเงินประจำตำแหน่งเพิ่มสูงขึ้นตามที่ ก.ท. กำหนด
(อัตรา ๑๔,๕๐๐ บาท) ตามประกาศ ก.ท. เรื่อง มาตรฐานทั่วไปเกี่ยวกับโครงสร้างส่วนราชการและระดับ
ตำแหน่งของเทศบาล พ.ศ. ๒๕๕๘ และที่แก้ไขเพิ่มเติม

- การพิจารณาเพื่อรับโอนต้องได้รับมอบหมายให้ปฏิบัติงานในลักษณะงานหรือเทียบเคียงเป็นตำแหน่ง
ทางบริหารได้เช่นเดียวกับตำแหน่งที่จะรับโอน หากไม่ชัดเจนให้เสนอ ก.ท.พิจารณา หรือ ก.ท.พิจารณา
แล้วไม่ชัดเจน ให้เสนอ ก.ท.พิจารณาเพื่อให้เป็นข้อยุติ

แนวทางปฏิบัติตามประกาศคณะกรรมการกลางข้าราชการหรือพนักงานส่วนท้องถิ่น เรื่อง มาตรฐานทั่วไปเกี่ยวกับหลักเกณฑ์และเงื่อนไขการคัดเลือก การบรรจุและแต่งตั้ง การย้าย การโอน การรับโอน การเลื่อนระดับ และการเลื่อนขั้นเงินเดือน พ.ศ. ๒๕๖๗

(แนบท้ายหนังสือสำนักงาน ก.จ. ก.ท. และ ก.อบต. ที่ มท ๐๘๐๔.๒/ว๑๐๘ ลงวันที่ ๓๐ กันยายน ๒๕๖๗)

ตามประกาศคณะกรรมการกลางข้าราชการหรือพนักงานส่วนท้องถิ่น เรื่อง มาตรฐานทั่วไปเกี่ยวกับหลักเกณฑ์และเงื่อนไขการคัดเลือก การบรรจุและแต่งตั้ง การย้าย การโอน การรับโอน การเลื่อนระดับ และการเลื่อนขั้นเงินเดือน พ.ศ. ๒๕๖๗ สำนักงาน ก.จ.ก.ท. และ ก.อบต. จึงกำหนดแนวทางปฏิบัติ ดังนี้

๑. การรับโอนข้าราชการตามกฎหมายอื่นที่ไม่ใช่ข้าราชการองค์การบริหารส่วนจังหวัด พนักงานเทศบาล พนักงานส่วนตำบล และพนักงานเมืองพัทยา มาบรรจุและแต่งตั้งเป็นข้าราชการหรือพนักงานส่วนท้องถิ่นโดยความสมัครใจ ให้องค์กรปกครองส่วนท้องถิ่นใช้ระบบคุณธรรมเป็นเกณฑ์ในการพิจารณาให้ชี้แจงเหตุผลความจำเป็น ประโยชน์ และประสิทธิภาพที่ได้รับจากความรู้ ความสามารถ ประสบการณ์ ความชำนาญ และความสำเร็จในการทำงานของผู้ขอโอนเปรียบเทียบกับข้าราชการหรือพนักงานส่วนท้องถิ่น ว่ามีความเหมาะสมกว่าในด้านใด อย่างไร ในการบริหารงานขององค์กรปกครองส่วนท้องถิ่น

๒. การรับโอนข้าราชการตามกฎหมายอื่นที่ไม่ใช่ข้าราชการองค์การบริหารส่วนจังหวัด พนักงานเทศบาล พนักงานส่วนตำบล และพนักงานเมืองพัทยา มาดำรงตำแหน่งประเภทอำนวยการท้องถิ่น ประเภทบริหารท้องถิ่น หรือสายงานบริหารสถานศึกษา ให้องค์กรปกครองส่วนท้องถิ่นและคณะกรรมการข้าราชการหรือพนักงานส่วนท้องถิ่น (ก.จ.จ. ก.ท.จ. ก.อบต.จังหวัด หรือ ก.เมืองพัทยา) พิจารณาภายใต้เงื่อนไขตามประกาศคณะกรรมการกลางข้าราชการหรือพนักงานส่วนท้องถิ่น เรื่อง มาตรฐานทั่วไปเกี่ยวกับหลักเกณฑ์และเงื่อนไขการคัดเลือก การบรรจุและแต่งตั้ง การย้าย การโอน การรับโอน การเลื่อนระดับ และการเลื่อนขั้นเงินเดือน พ.ศ. ๒๕๖๗ กำหนด ดังนี้

๒.๑ คุณสมบัติการศึกษา

ผู้ขอโอนต้องมีคุณสมบัติการศึกษาที่บันทึกในทะเบียนประวัติตรงตามคุณสมบัติเฉพาะสำหรับตำแหน่งของตำแหน่งที่ขอโอน

๒.๒ ลักษณะงาน

ให้พิจารณาเทียบอำนาจหน้าที่ ความรับผิดชอบหลักตามมาตรฐานกำหนดตำแหน่งของผู้ขอโอนที่ดำรงตำแหน่งอยู่ในปัจจุบัน กับอำนาจหน้าที่ ความรับผิดชอบหลักตามมาตรฐานกำหนดตำแหน่งที่ขอโอนเป็นลำดับแรก ว่าเหมือนหรือคล้ายคลึงกันแล้วจึงพิจารณาเทียบลักษณะงานด้านแผนงาน ด้านบริหารงาน ด้านการบริหารทรัพยากรบุคคล และด้านบริหารทรัพยากรและงบประมาณ โดยให้พิจารณาจากคำสั่งมอบหมายงานและการปฏิบัติงานจริงเหมือนหรือคล้ายคลึงในแต่ละด้านไม่น้อยกว่าร้อยละ ๗๕ จึงมีคุณสมบัติเข้าสู่กระบวนการพิจารณาของคณะกรรมการคัดเลือกเพื่อรับโอนข้าราชการตามกฎหมายอื่นเพื่อบรรจุและแต่งตั้งในตำแหน่งประเภทอำนวยการท้องถิ่น ประเภทบริหารท้องถิ่น หรือสายงานบริหารสถานศึกษา ทั้งนี้ หากผู้ขอโอนมีลักษณะงานในแต่ละด้านน้อยกว่าร้อยละ ๗๕ ให้องค์กรปกครองส่วนท้องถิ่นแจ้งผู้ขอโอนทราบด้วย

๒.๓ การเทียบประเภท ตำแหน่ง และระดับตำแหน่ง

ให้พิจารณารับโอนมาดำรงตำแหน่งและระดับตำแหน่งตามบัญชีเทียบประเภท ตำแหน่ง และระดับตำแหน่งเพื่อการรับโอนข้าราชการตามกฎหมายอื่นท้ายประกาศประกาศคณะกรรมการกลางข้าราชการหรือพนักงานส่วนท้องถิ่น เรื่อง มาตรฐานทั่วไปเกี่ยวกับหลักเกณฑ์และเงื่อนไขการคัดเลือก การบรรจุและแต่งตั้ง การย้าย การโอน การรับโอน การเลื่อนระดับ และการเลื่อนขั้นเงินเดือน พ.ศ. ๒๕๖๗

๒.๔ การแต่งตั้ง

๒.๔ การแต่งตั้งคณะกรรมการคัดเลือกเพื่อรับโอนข้าราชการตามกฎหมายอื่นเพื่อบรรจุ และแต่งตั้งในตำแหน่งประเภทอำนวยการท้องถิ่น ประเภทบริหารท้องถิ่น หรือสายงานบริหารสถานศึกษา เพื่อพิจารณาความรู้เกี่ยวกับหน้าที่ความรับผิดชอบของงานในตำแหน่งที่จะรับโอน คุณสมบัติส่วนบุคคล ประวัติการรับราชการ และสมรรถนะที่กำหนดในมาตรฐานกำหนดตำแหน่งที่ขอรับโอน โดยการพิจารณา ให้ประเมินสมรรถนะจากพจนานุกรมสมรรถนะโดยวิธีการสัมภาษณ์ ตามแบบที่ ก.จ. ก.ท. และ ก.อบต. กำหนด

ทั้งนี้ องค์กรปกครองส่วนท้องถิ่นต้องคัดเลือกจนได้ชื่อผู้ที่รับโอนเพื่อรายงาน ให้สำนักงานคณะกรรมการข้าราชการหรือพนักงานส่วนท้องถิ่นพิจารณาภายในเงื่อนไขระยะเวลาการคัดเลือก

๓. การรับโอนข้าราชการตามกฎหมายอื่นมาดำรงตำแหน่งประเภททั่วไป หรือประเภทวิชาการ ให้ถือปฏิบัติตามข้อ ๑ และให้ ก.จ.จ. ก.ท.จ. ก.อบต.จังหวัด หรือ ก.เมืองพัทยา พิจารณาการรับโอนมาดำรง ตำแหน่งในประเภท สายงาน ระดับ ที่ไม่สูงกว่าเดิม เว้นแต่เป็นผู้สอบแข่งขันได้ ผู้สอบคัดเลือกได้ หรือผู้ได้รับ คัดเลือกตามมาตรฐานทั่วไปที่ ก.จ. ก.ท. หรือ ก.อบต. กำหนด

๓.๑ กรณีการรับโอนข้าราชการตามกฎหมายอื่นที่ไม่ใช่ข้าราชการองค์การบริหาร ส่วนจังหวัด พนักงานเทศบาล พนักงานส่วนตำบล และพนักงานเมืองพัทยา ซึ่งดำรงตำแหน่งในประเภททั่วไป แต่มีใช้ตำแหน่งและสายงานเดียวกัน ให้ ก.จ.จ. ก.ท.จ. ก.อบต.จังหวัด หรือ ก.เมืองพัทยา พิจารณาการรับโอนได้ ในระดับปฏิบัติงาน หรืออาจขอเทียบระยะเวลาการดำรงตำแหน่งต่อ ก.จ. ก.ท. หรือ ก.อบต. เพื่อพิจารณาระดับ ในการรับโอน

๓.๑ กรณีการรับโอนข้าราชการตามกฎหมายอื่นที่ไม่ใช่ข้าราชการองค์การบริหารส่วนจังหวัด พนักงานเทศบาล พนักงานส่วนตำบล และพนักงานเมืองพัทยา ซึ่งดำรงตำแหน่งในประเภทวิชาการ แต่มีใช้ ตำแหน่งและสายงานเดียวกัน ให้ ก.จ.จ. ก.ท.จ. ก.อบต.จังหวัด หรือ ก.เมืองพัทยา พิจารณาการรับโอนได้ ในระดับปฏิบัติการ หรืออาจขอเทียบระยะเวลาการดำรงตำแหน่งต่อ ก.จ. ก.ท. หรือ ก.อบต. เพื่อพิจารณาระดับ ในการรับโอน

๓.๓ กรณีการรับโอนข้าราชการตามกฎหมายอื่นที่ดำรงตำแหน่งในประเภท ตำแหน่งและ สายงานเดียวกันกับตำแหน่งว่างในระดับอาวุโส ระดับชำนาญการพิเศษ หรือระดับเชี่ยวชาญ ตำแหน่งและ เลขที่ตำแหน่งที่จะรับโอนนั้นต้องเคยเป็นตำแหน่งระดับอาวุโส ระดับชำนาญการพิเศษ หรือระดับเชี่ยวชาญ มาก่อน และปริมาณงาน คุณภาพของงาน ความยุ่งยากของงาน รวมถึงความรับผิดชอบไม่เปลี่ยนแปลงลดลง ไปจากเดิม ให้องค์กรปกครองส่วนท้องถิ่นเสนอเรื่องขอปรับปรุงระดับตำแหน่งและเลขที่ตำแหน่งนั้น เป็นระดับอาวุโส ระดับชำนาญการพิเศษ หรือระดับเชี่ยวชาญนั้น ต่อ ก.จ.จ. ก.ท.จ. ก.อบต.จังหวัด หรือ ก.เมืองพัทยา หรือ ก.จ. ก.ท. หรือ ก.อบต. แล้วแต่กรณี เพื่อพิจารณาให้ความเห็นชอบ และประกาศปรับปรุง แผนอัตรากำลัง ๓ ปี เรียบร้อยแล้ว ตามประกาศคณะกรรมการข้าราชการหรือพนักงานส่วนท้องถิ่น เรื่อง มาตรฐานทั่วไปเกี่ยวกับการคัดเลือกเพื่อเลื่อนและแต่งตั้งข้าราชการหรือพนักงานส่วนท้องถิ่น ประเภททั่วไป และประเภทวิชาการให้ดำรงตำแหน่งในระดับที่สูงขึ้น พ.ศ. ๒๕๖๑ ลงวันที่ ๓ สิงหาคม ๒๕๖๑ และที่แก้ไขเพิ่มเติม จึงให้องค์กรปกครองส่วนท้องถิ่นเสนอเรื่องขอความเห็นชอบการรับโอนข้าราชการ ตามกฎหมายอื่นมาดำรงตำแหน่งในระดับอาวุโส ระดับชำนาญการพิเศษ หรือระดับเชี่ยวชาญ ต่อไป

๔. การเสนอเรื่องรับโอนข้าราชการตามกฎหมายอื่น ให้องค์กรปกครองส่วนท้องถิ่นและ ส่วนราชการต้นสังกัดเดิมของผู้ขอโอน ประสานกันและกำหนดวันรับโอนและวันให้โอนมีผลในวันเดียวกัน เพื่อเสนอ ก.จ.จ. ก.ท.จ. ก.อบต.จังหวัด หรือ ก.เมืองพัทยา พิจารณาให้ความเห็นชอบ ทั้งนี้ ตำแหน่งที่จะรับโอน ต้องเป็นตำแหน่งว่างที่มีอัตราเงินเดือน และมีใช้เป็นตำแหน่งที่สวจนไว้ เช่น สวจนไว้เพื่อแต่งตั้งจากบัญชีผู้ผ่านการสรรหาของคณะกรรมการกลางการสอบแข่งขันพนักงานส่วนท้องถิ่น (กสอ.) เป็นต้น

๕. การออกคำสั่งรับโอน เมื่อ ก.จ.จ. ก.ท.จ. ก.อบต.จังหวัด หรือ ก.เมืองพัทยา พิจารณาให้ความเห็นชอบแล้ว ให้นายกองค้กรปกครองส่วนท้องถิ่นออกคำสั่งรับโอนข้าราชการตามกฎหมายอื่น เพื่อบรรจุและแต่งตั้งเป็นข้าราชการหรือพนักงานส่วนท้องถิ่น ภายใน ๑๕ วัน นับแต่วันที่องค์กรปกครองส่วนท้องถิ่นรับทราบมติ ก.จ.จ. ก.ท.จ. ก.อบต.จังหวัด หรือ ก.เมืองพัทยา และให้นายกองค้กรปกครองส่วนท้องถิ่นมีหนังสือแจ้งคำสั่งรับโอนให้ส่วนราชการต้นสังกัดเดิมของผู้ขอโอนเพื่อกำหนดให้โอน โดยจะต้องมีผลในวันเดียวกับวันที่รับโอน และวันที่เสนอ ก.จ.จ. ก.ท.จ. ก.อบต.จังหวัด หรือ ก.เมืองพัทยา พิจารณา

.....

แบบขอโอนมารับราชการสังกัดองค์กรปกครองส่วนท้องถิ่น
องค์การบริหารส่วนจังหวัด/เทศบาล/องค์การบริหารส่วนตำบล/เมืองพัทยา.....

ติดรูปถ่าย
ขนาด ๓ นิ้ว
(ถ่ายไว้ไม่เกิน
๖ เดือน)

๑. ชื่อ - สกุล.....
ปัจจุบันตำแหน่ง.....ระดับ.....
ตำแหน่งเลขที่.....กลุ่มงาน/ฝ่าย.....
สำนัก/กอง.....จังหวัด.....
กรม/ส่วนราชการสังกัด.....กระทรวง.....
อัตราเงินเดือนปัจจุบัน.....บาท

๒. ตำแหน่งที่ขอโอน (ระบุชื่อตำแหน่ง).....
 ตำแหน่งประเภททั่วไป สายงาน.....ระดับ.....
 ตำแหน่งประเภทวิชาการ สายงาน.....ระดับ.....
 ประเภทอำนวยการท้องถิ่น สายงาน.....ระดับ.....
 ประเภทบริหารท้องถิ่น สายงาน.....ระดับ.....
 ประเภทสายงานบริหารสถานศึกษา วิทยฐานะ.....

๓. อำนวย หน้าที่ ความรับผิดชอบปัจจุบัน (ตามมาตราฐานกำหนดตำแหน่ง คำสั่งมอบหมายงาน)
.....
.....
.....
.....

๔. ประวัติส่วนตัว
เกิดวันที่.....เดือน.....พ.ศ.....อายุ.....ปี.....เดือน.....
ภูมิลำเนา.....
ที่อยู่ติดต่อได้สะดวก.....
โทรศัพท์.....
สถานภาพการสมรส โสด สมรส หม้าย หย่า
ชื่อ-นามสกุล ของคู่สมรส อายุราชการ.....ปี.....เดือน.....วัน.....
ภูมิลำเนา.....
อาชีพ.....ตำแหน่ง.....
สถานที่ทำงาน.....

๕. ประวัติการศึกษา

คุณวุฒิและวิชาเอก	วันเดือนปีที่สำเร็จการศึกษา	สถาบัน
.....
.....
.....
.....
.....

JH

๖. ประวัติการรับราชการ (จากเริ่มรับราชการถึงปัจจุบัน แสดงเฉพาะที่ได้รับแต่งตั้งให้ดำรงตำแหน่งในระดับสูงขึ้น แต่ละระดับ และการเปลี่ยนแปลงการดำรงตำแหน่งในสายงานต่างๆ)

วัน เดือน ปี	ตำแหน่ง/ระดับ	สังกัด
.....
.....
.....
.....
.....

รวมอายุราชการจนถึงปัจจุบัน.....ปี.....เดือน

๗. ประวัติการฝึกอบรมและดูงาน

วัน/เดือน/ปี	ระยะเวลา (ตั้งแต่วันที่-วันที่)	หลักสูตร	สถาบัน
.....
.....
.....
.....
.....

๘. ผลการประเมินการปฏิบัติงานย้อนหลังไม่ต่ำกว่าระดับดี นับจากปัจจุบันลงไป

รอบการประเมิน.....	ผลการประเมินระดับ.....
รอบการประเมิน.....	ผลการประเมินระดับ.....
รอบการประเมิน.....	ผลการประเมินระดับ.....
รอบการประเมิน.....	ผลการประเมินระดับ.....
รอบการประเมิน.....	ผลการประเมินระดับ.....
รอบการประเมิน.....	ผลการประเมินระดับ.....
รอบการประเมิน.....	ผลการประเมินระดับ.....
รอบการประเมิน.....	ผลการประเมินระดับ.....
รอบการประเมิน.....	ผลการประเมินระดับ.....
รอบการประเมิน.....	ผลการประเมินระดับ.....

๙. ประวัติการถูกลงโทษทางวินัย (ถ้ามี)

ไม่เคยถูกลงโทษทางวินัย	ภาคทัณฑ์	ตัดเงินเดือน	ลดขั้นเงินเดือน	ปลดออก	ไล่ออก	ได้รับการล้างมลทิน
.....

(ให้ทำเครื่องหมาย ✓ ในช่องที่ตรงกับความจริง) โดยระบุคำสั่ง วัน/เดือน/ปี

๑๐. ใบอนุญาตประกอบวิชาชีพ (ถ้ามี)

ชื่อใบอนุญาต.....
 วันที่ออกใบอนุญาต.....วันหมดอายุ.....
 (กรณีขอโอนมาตำแหน่งที่กำหนดให้มีใบอนุญาตประกอบวิชาชีพตามมาตรฐานกำหนดตำแหน่งให้แนบสำเนาใบอนุญาตประกอบวิชาชีพด้วย)

๑๑. เหตุผลที่ขอโอน

.....
.....
.....

๑๒. ผลงานดีเด่นหรือจะเป็นประโยชน์ต่อการปฏิบัติราชการทางสังกัดองค์กรปกครองส่วนท้องถิ่น

.....
.....
.....

๑๓. กรณีโอนมาดำรงตำแหน่งระดับต่ำกว่าเดิม

- ประสงค์ที่จะโอนมารับราชการ และยินยอมดำรงตำแหน่งในประเภท สายงาน และระดับต่ำกว่าเดิม
- ไม่ประสงค์ที่จะโอนมารับราชการ ในประเภท สายงาน และระดับต่ำกว่าเดิม

๑๔. ข้อผูกพันกับทางราชการ (ถ้ามี)

- อยู่ระหว่างปฏิบัติราชการขาดใช้ทุน หลักสูตร.....
- อื่นๆ ระบุให้ชัดเจน.....

ข้าพเจ้าขอรับรองว่าข้อความที่แจ้งไว้ในแบบขอโอนนี้ถูกต้องและเป็นความจริงทุกประการ

(ลงชื่อ).....(ผู้ขอโอน)

(.....)

(ตำแหน่ง).....

วันที่...../...../.....

แบบประเมินข้าราชการตามกฎหมายอื่นเพื่อบรรจุและแต่งตั้งเป็นข้าราชการหรือพนักงานส่วนท้องถิ่น
ประเภทอำนวยการท้องถิ่น ประเภทบริหารท้องถิ่น หรือสายงานบริหารสถานศึกษา
(สำหรับคณะกรรมการคัดเลือกเพื่อรับโอนข้าราชการตามกฎหมายอื่น)

๑. ชื่อผู้ขอโอน.....
 ๒. ตำแหน่งปัจจุบัน..... ระดับ..... สังกัด.....
 ๓. ขอประเมินเพื่อแต่งตั้งให้ดำรงตำแหน่ง..... ระดับ..... สังกัด.....

ที่	รายการประเมิน	คะแนนเต็ม	คะแนนที่ได้
๑.	ความรู้เกี่ยวกับหน้าที่ความรับผิดชอบของงานในตำแหน่งที่จะรับโอน	๓๐	
	๑.๑. ผลงานซึ่งมีลักษณะงานเกี่ยวข้องกับตำแหน่งที่ขอโอน ย้อนหลังไม่เกิน ๓ ปี จำนวน ๑ ผลงาน	(๑๕)	
	๑.๒. ข้อเสนอวิสัยทัศน์ในตำแหน่งที่ขอโอน จำนวน ๑ เรื่อง	(๑๕)	
๒	คุณสมบัติส่วนบุคคล	๓๐	
	๒.๑ คุณวุฒิการศึกษา	(๕)	
	๒.๒ ระยะเวลาการดำรงตำแหน่งในประเภท ตำแหน่ง สายงาน และระดับ ปัจจุบัน โดยไม่รวมระยะเวลาราชการทวีคูณ	(๑๐)	
	๒.๓ ความผิดทางวินัย ย้อนหลัง ๕ ปี	(๕)	
	๒.๔ ผลการประเมินการปฏิบัติงาน ย้อนหลัง ๕ ปี ไม่ต่ำกว่าระดับดี	(๑๐)	
๓.	สมรรถนะที่กำหนดในมาตรฐานกำหนดตำแหน่งที่ขอรับโอน		
	๓.๑ สมรรถนะหลัก	๒๐	
	๓.๑.๑ การมุ่งผลสัมฤทธิ์	(๕)	
	๓.๑.๒ การยึดมั่นในความถูกต้องและจริยธรรม	(๕)	
	๓.๑.๓ ความเข้าใจในองค์กรและระบบงาน	(๕)	
	๓.๑.๔ บริการเป็นเลิศ	(๕)	
	๓.๑.๕ การทำงานเป็นทีม	(๕)	
	๓.๒ สมรรถนะประจำผู้บริหาร	๒๐	
	๓.๒.๑ การเป็นผู้นำในการเปลี่ยนแปลง	(๕)	
	๓.๒.๒ ความสามารถในการเป็นผู้นำ	(๕)	
	๓.๒.๓ ความสามารถในการพัฒนาคน	(๕)	
	๓.๒.๔ การคิดเชิงกลยุทธ์	(๕)	
	รวมคะแนน	๑๐๐	

(ลงชื่อ).....ผู้ประเมิน
 (.....)
 (ตำแหน่ง).....
 วันที่...../...../.....

แบบสรุปคะแนนประเมิน
คณะกรรมการคัดเลือกเพื่อรับโอนข้าราชการตามกฎหมายอื่นเพื่อบรรจุและแต่งตั้ง
ในตำแหน่งประเภทอำนวยการท้องถิ่น ประเภทบริหารท้องถิ่น หรือสายงานบริหารสถานศึกษา

ที่	คณะกรรมการคัดเลือก	คะแนนเต็ม ๑๐๐ คะแนน	คิดเป็นร้อยละ
๑			
๒			
๓			
๔			
๕			
๖			
๗			
รวม			

ลงชื่อ.....ประธาน

(.....)

ผู้ทรงคุณวุฒิใน ก.จ.จ. ก.ท.จ. ก.อบต.จังหวัด หรือ ก.เมืองพัทยา

ลงชื่อ.....กรรมการ

(.....)

ผู้ทรงคุณวุฒิใน ก.จ.จ. ก.ท.จ. ก.อบต.จังหวัด หรือ ก.เมืองพัทยา

ลงชื่อ.....กรรมการ

(.....)

ผู้แทนส่วนราชการ ระดับส่วนกลางหรือส่วนภูมิภาค
ที่ ก.จ.จ. ก.ท.จ. ก.อบต.จังหวัด หรือ ก.เมืองพัทยา คัดเลือก

ลงชื่อ.....กรรมการ

(.....)

ผู้แทนส่วนราชการ ระดับส่วนกลางหรือส่วนภูมิภาค
ที่ ก.จ.จ. ก.ท.จ. ก.อบต.จังหวัด หรือ ก.เมืองพัทยา คัดเลือก

ลงชื่อ.....กรรมการ

(.....)

นายกองค์การปกครองส่วนท้องถิ่นหรือรองนายกองค์การปกครอง
ส่วนท้องถิ่น ที่นายกองค์การปกครองส่วนท้องถิ่นมอบหมาย

ลงชื่อ.....กรรมการ

(.....)

ท้องถิ่นจังหวัด หรือผู้ที่ท้องถิ่นจังหวัดมอบหมาย

ลงชื่อ.....กรรมการ

(.....)

ปลัดองค์การปกครองส่วนท้องถิ่น หรือผู้รักษาราชการแทน

การกำหนดเกณฑ์การให้คะแนน

๑. วุฒิการศึกษา คะแนนเต็ม ๕ คะแนน

คะแนนที่ได้	คุณวุฒิการศึกษาสูงสุดที่ตรงตามคุณสมบัติเฉพาะสำหรับตำแหน่ง
๒	ต่ำกว่าปริญญาตรี
๓	ปริญญาตรีหรือคุณวุฒಿಯ่างอื่นที่เทียบได้ในระดับเดียวกัน *
๔	ปริญญาโทหรือคุณวุฒಿಯ่างอื่นที่เทียบได้ในระดับเดียวกัน *
๕	ปริญญาเอกหรือคุณวุฒಿಯ่างอื่นที่เทียบได้ในระดับเดียวกัน *

* คุณวุฒಿಯ่างอื่นที่เทียบได้ในระดับเดียวกัน หมายถึง เทียบเท่าวุฒิการศึกษาที่ ก.จ. ก.ท. หรือ ก.อบต.จังหวัด กำหนดไว้ในมาตรฐานกำหนดตำแหน่ง

๒. ระยะเวลาการดำรงตำแหน่งในประเภท ตำแหน่ง สายงาน และระดับปัจจุบัน โดยไม่รวมระยะเวลาราชการชั่วคราว คะแนนเต็ม ๑๐ คะแนน

คะแนนที่ได้	ระยะเวลาการดำรงตำแหน่งในประเภท ตำแหน่ง สายงาน
๑	ต่ำกว่า ๑ ปี
๒	๑ ปีขึ้นไปแต่ไม่เกิน ๒ ปี
๓	๒ ปีขึ้นไปแต่ไม่เกิน ๓ ปี
๔	๓ ปีขึ้นไปแต่ไม่เกิน ๔ ปี
๕	๔ ปีขึ้นไปแต่ไม่เกิน ๕ ปี
๖	๕ ปีขึ้นไปแต่ไม่เกิน ๖ ปี
๗	๖ ปีขึ้นไปแต่ไม่เกิน ๗ ปี
๘	๗ ปีขึ้นไปแต่ไม่เกิน ๘ ปี
๙	๘ ปีขึ้นไปแต่ไม่เกิน ๙ ปี
๑๐	ตั้งแต่ ๙ ปีขึ้นไป

๓. ความผิดทางวินัยย้อนหลัง ๕ ปี คะแนนเต็ม ๕ คะแนน

คะแนนที่ได้	ความผิดทางวินัย
๐	ไล่ออก
๑	ปลดออก
๒	ลดขั้นเงินเดือน
๓	ตัดเงินเดือน
๔	ภาคทัณฑ์
๕	ไม่เคยถูกลงโทษทางวินัย

๔. ผลการประเมินการปฏิบัติงาน ย้อนหลัง ๕ ปี ไม่ต่ำกว่าระดับดี คะแนนเต็ม ๑๐ คะแนน (นับจากปัจจุบันลงไป)

คะแนนที่ได้	ผลการประเมินการปฏิบัติงานไม่ต่ำกว่าระดับดี
๑	จำนวน ๑ ครั้ง
๒	จำนวน ๒ ครั้ง
๓	จำนวน ๓ ครั้ง
๔	จำนวน ๔ ครั้ง
๕	จำนวน ๕ ครั้ง
๖	จำนวน ๖ ครั้ง
๗	จำนวน ๗ ครั้ง
๘	จำนวน ๘ ครั้ง
๙	จำนวน ๙ ครั้ง
๑๐	จำนวน ๑๐ ครั้ง

๑๖/

๕. เกณฑ์การให้คะแนนการประเมินสมรรถนะ

ตัวชี้วัดสมรรถนะ	ระดับ สมรรถนะที่คาดหวัง (๑)	ระดับ สมรรถนะที่ค้นพบ (๒)	ค่าความแตกต่าง (๒) - (๑)
สมรรถนะหลัก (๒๐ คะแนน)			
๑. การมุ่งผลสัมฤทธิ์			
๒. การยึดมั่นในความถูกต้องและจริยธรรม			
๓. ความเข้าใจในองค์กรและระบบงาน			
๔. บริการเป็นเลิศ			
๕. การทำงานเป็นทีม			
สมรรถนะประจำผู้บริหาร (๒๐ คะแนน)			
๑. การเป็นผู้นำในการเปลี่ยนแปลง			
๒. ความสามารถในการเป็นผู้นำ			
๓. ความสามารถในการพัฒนาคน			
๔. การคิดเชิงกลยุทธ์			

หลักเกณฑ์การให้คะแนนสมรรถนะ	จำนวนสมรรถนะ (ก)	คูณด้วย (ข)	คะแนน (กxข)
จำนวนสมรรถนะที่สังเกตพบว่ามีระดับของสมรรถนะสูงกว่าหรือเท่ากับระดับของสมรรถนะที่คาดหวัง ให้คูณด้วย ๓		X ๓	
จำนวนสมรรถนะที่สังเกตพบว่ามีระดับของสมรรถนะต่ำกว่าระดับของสมรรถนะที่คาดหวัง ๑ ระดับ ให้คูณด้วย ๒		X ๒	
จำนวนสมรรถนะที่สังเกตพบว่ามีระดับของสมรรถนะต่ำกว่าระดับของสมรรถนะที่คาดหวัง ๒ ระดับ ให้คูณด้วย ๑		X ๑	
จำนวนสมรรถนะที่สังเกตพบว่ามีระดับของสมรรถนะต่ำกว่าระดับของสมรรถนะที่คาดหวัง ๓ ระดับ ให้คูณด้วย ๐		X ๐	
ผลรวม		
คะแนนเฉลี่ย		ผลรวม (ก x ข) จำนวนสมรรถนะ x ๓
คะแนนที่ได้		

หมายเหตุ

๑. ช่องระดับสมรรถนะที่คาดหวัง (๑) ให้ใส่ระดับตามที่มาตรฐานกำหนดตำแหน่งกำหนด
๒. ช่องระดับสมรรถนะที่ค้นพบ (๒) ให้คณะกรรมการพิจารณาใส่ผลที่ประเมินได้
๓. การคิดคะแนนที่ได้ เมื่อได้ผลรวมแล้วให้นำมาคิดคะแนนเฉลี่ยตามสูตรที่กำหนดแล้วนำคะแนนเฉลี่ยคูณด้วยคะแนนเต็ม (๒๐ คะแนน) จะได้คะแนนที่ได้

๑๖ //

- ตัวอย่าง -

การประเมินสมรรถนะหลักเพื่อรับโอนมาดำรงตำแหน่งรองปลัดเทศบาล ระดับสูง

๕. เกณฑ์การให้คะแนนการประเมินสมรรถนะหลัก

ตัวชี้วัดสมรรถนะ	ระดับ สมรรถนะที่คาดหวัง (๑)	ระดับ สมรรถนะที่ค้นพบ (๒)	ค่าความแตกต่าง (๒) - (๑)
สมรรถนะหลัก (๒๐ คะแนน)			
๑. การมุ่งผลสัมฤทธิ์	๔	๔	๐
๒. การยึดมั่นในความถูกต้องและจริยธรรม	๔	๔	๐
๓. ความเข้าใจในองค์กรและระบบงาน	๔	๓	-๑
๔. บริการเป็นเลิศ	๔	๓	-๑
๕. การทำงานเป็นทีม	๔	๓	-๑

หลักเกณฑ์การให้คะแนนสมรรถนะ	จำนวนสมรรถนะ (ก)	คูณด้วย (ข)	คะแนน (กxข)
จำนวนสมรรถนะที่สังเกตพบว่ามีระดับของสมรรถนะสูงกว่าหรือเท่ากับระดับของสมรรถนะที่คาดหวัง ให้คูณด้วย ๓	๒	x ๓	๖
จำนวนสมรรถนะที่สังเกตพบว่ามีระดับของสมรรถนะต่ำกว่าระดับของสมรรถนะที่คาดหวัง ๑ ระดับ ให้คูณด้วย ๒	๓	x ๒	๖
จำนวนสมรรถนะที่สังเกตพบว่ามีระดับของสมรรถนะต่ำกว่าระดับของสมรรถนะที่คาดหวัง ๒ ระดับ ให้คูณด้วย ๑	๐	x ๑	๐
จำนวนสมรรถนะที่สังเกตพบว่ามีระดับของสมรรถนะต่ำกว่าระดับของสมรรถนะที่คาดหวัง ๓ ระดับ ให้คูณด้วย ๐	๐	x ๐	๐
ผลรวม			๑๒
คะแนนเฉลี่ย	ผลรวม (ก x ข) จำนวนสมรรถนะ x ๓		$\frac{๑๒}{๔ \times ๓} = ๐.๘๐$
คะแนนที่ได้	(๐.๘๐ x ๒๐)		๑๖.๐๐

๑๖/

- ตัวอย่าง -

การประเมินสมรรถนะประจำผู้บริหารเพื่อรับโอนมาดำรงตำแหน่งรองปลัดเทศบาล ระดับสูง

เกณฑ์การให้คะแนนการประเมินสมรรถนะผู้บริหาร

ตัวชี้วัดสมรรถนะ	ระดับ สมรรถนะที่คาดหวัง (๑)	ระดับ สมรรถนะที่ค้นพบ (๒)	ค่าความแตกต่าง (๒) - (๑)
สมรรถนะประจำผู้บริหาร (๒๐ คะแนน)			
๑. การเป็นผู้นำในการเปลี่ยนแปลง	๔	๔	๐
๒. ความสามารถในการเป็นผู้นำ	๔	๔	๐
๓. ความสามารถในการพัฒนาคน	๔	๓	-๑
๔. การคิดเชิงกลยุทธ์	๔	๓	-๑

หลักเกณฑ์การให้คะแนนสมรรถนะ	จำนวนสมรรถนะ (ก)	คูณด้วย (ข)	คะแนน (กxข)
จำนวนสมรรถนะที่สังเกตพบว่ามีระดับของสมรรถนะสูงกว่าหรือเท่ากับระดับของสมรรถนะที่คาดหวัง ให้คูณด้วย ๓	๒	X ๓	๖
จำนวนสมรรถนะที่สังเกตพบว่ามีระดับของสมรรถนะต่ำกว่าระดับของสมรรถนะที่คาดหวัง ๑ ระดับ ให้คูณด้วย ๒	๒	X ๒	๔
จำนวนสมรรถนะที่สังเกตพบว่ามีระดับของสมรรถนะต่ำกว่าระดับของสมรรถนะที่คาดหวัง ๒ ระดับ ให้คูณด้วย ๑	๐	X ๑	๐
จำนวนสมรรถนะที่สังเกตพบว่ามีระดับของสมรรถนะต่ำกว่าระดับของสมรรถนะที่คาดหวัง ๓ ระดับ ให้คูณด้วย ๐	๐	X ๐	๐
ผลรวม			๑๐
คะแนนเฉลี่ย	ผลรวม (ก X ข) จำนวนสมรรถนะ X ๓		$\frac{๑๐}{๔ X ๓} = ๐.๘๓$
คะแนนที่ได้	(๐.๘๓ X ๒๐)		๑๖.๖๐

๒๖/๖

(ปกหน้า)

แบบแสดงรายละเอียดการเสนอผลงานเพื่อรับโอน
ข้าราชการตามกฎหมายอื่นเพื่อบรรจุและแต่งตั้ง
เป็นข้าราชการ อบจ./พนักงานเทศบาล/พนักงานส่วนตำบล/พนักงานเมืองพัทยา
ตำแหน่ง..... ระดับ.....

ผลงานที่เป็นผลการดำเนินงานที่ผ่านมา ซึ่งมีลักษณะงานเกี่ยวข้องกับตำแหน่งที่ขอโอน
เรื่อง

ของ

ชื่อ - สกุล

ตำแหน่ง.....ระดับ..... ตำแหน่งเลขที่.....

งาน/ฝ่าย.....

สำนัก/กอง.....

กรม

กระทรวง



สารบัญ

หน้า


ผลงานที่เป็นผลการดำเนินงานที่ผ่านมา

๑

เรื่อง

- ระยะเวลาดำเนินการ
- ความรู้ทางวิชาการหรือแนวความคิดที่ใช้ในการดำเนินการ
- สรุปสาระสำคัญ และระเบียบกฎหมายที่เกี่ยวข้อง
- ขั้นตอนการปฏิบัติงาน และ Flow Chart แสดงขั้นตอนการปฏิบัติงาน
- ผลสำเร็จของงาน (เชิงปริมาณ/คุณภาพ)
- การนำไปใช้ประโยชน์
- ความยุ่งยากในการดำเนินการ/ปัญหา/อุปสรรค
- วิธีการดำเนินการแก้ไขปัญหา/อุปสรรคจนเกิดผลสำเร็จ
- ข้อเสนอแนะ
- ผู้ร่วมดำเนินการ (ถ้ามี)

ภาคผนวก

เอกสารประกอบที่เกี่ยวข้องกับผลงานที่เป็นผลงานดำเนินการที่ผ่านมา 

แบบแสดงรายละเอียดผลงานที่เป็นผลการดำเนินงานที่ผ่านมา

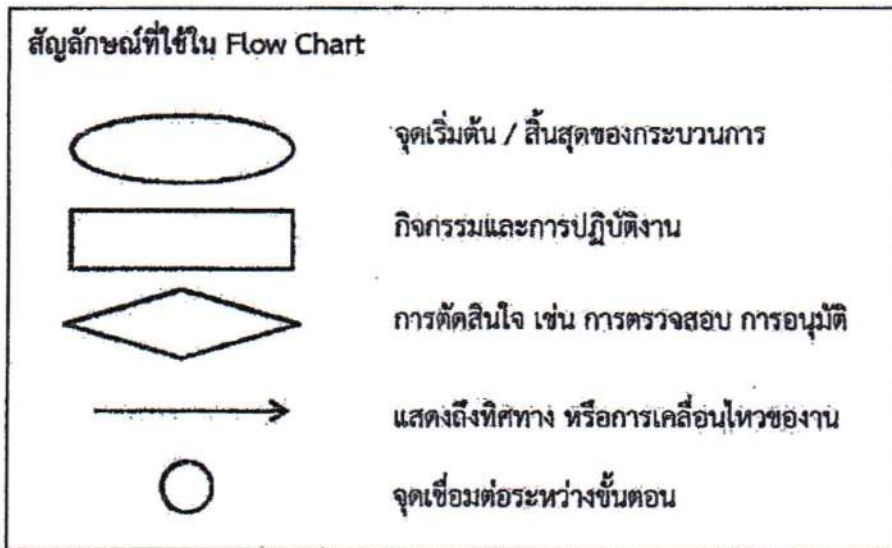
๑. ชื่อผลงาน

๒. ระยะเวลาดำเนินการ

๓. ความรู้ทางวิชาการหรือแนวความคิดที่ใช้ในการดำเนินการ

๔. สรุปสาระสำคัญ และระเบียบกฎหมายที่เกี่ยวข้อง

๕. ขั้นตอนการดำเนินงาน และ Flow Chart แสดงขั้นตอนการปฏิบัติงาน (โดยละเอียด)



๖. ผลสำเร็จของงาน

๖.๑ เสิ้งปริมาณ

๖.๒ เสิ้งคุณภาพ

๗. การนำไปใช้ประโยชน์

๘. ความยุ่งยากในการดำเนินการ/ปัญหา/อุปสรรค



๙. วิธีการดำเนินการแก้ไขปัญหา/อุปสรรคจนเกิดผลสำเร็จ

.....
.....

๑๐. ข้อเสนอแนะ

.....
.....

๑๑. ผู้ร่วมดำเนินการ (ถ้ามี)

๑๑.๑ สักส่วนของผลงาน.....

๑๑.๒ สักส่วนของผลงาน.....

ขอรับรองว่าผลงานดังกล่าวข้างต้นเป็นความจริงทุกประการ

(ลงชื่อ).....

(.....)

ผู้ขอรับการประเมิน

วันที่.....เดือน.....พ.ศ.....

ขอรับรองว่าสักส่วนหรือลักษณะงานในการดำเนินการของผู้เสนอข้างต้นถูกต้องตรงกับความเป็นจริงทุกประการ

(ลงชื่อ).....

(.....)

ผู้ร่วมดำเนินการ

วันที่.....เดือน.....พ.ศ.....

(ลงชื่อ).....

(.....)

ผู้ร่วมดำเนินการ

วันที่.....เดือน.....พ.ศ.....

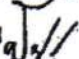
ได้ตรวจสอบแล้วขอรับรองว่าผลงานดังกล่าวข้างต้นถูกต้องตรงกับความเป็นจริงทุกประการ

(ลงชื่อ).....

(.....)

ผู้บังคับบัญชาที่ควบคุมดูแลการดำเนินการ (ผอ.สำนัก/กอง)

วันที่.....เดือน.....พ.ศ.....

หมายเหตุ : เนื้อหาของผลงานที่เป็นผลการดำเนินงานที่ผ่านมาจะต้องมีความยาวไม่ต่ำกว่า ๕ หน้ากระดาษ A4 และต้องไม่เกิน ๑๕ หน้ากระดาษ A4 (ไม่รวมเอกสารประกอบ) มีขนาดตัวอักษรไม่เกินขนาด ๑๖ และมีจำนวนบรรทัดต้องไม่ต่ำกว่าหน้าละ ๒๔ บรรทัด โดยการย่อหน้าต้องไม่เป็นการหลีกเลี่ยงเพื่อให้มีจำนวนหน้าของผลงานเพิ่มขึ้น 

(ปกหน้า)

แบบแสดงรายละเอียดการเสนอวิสัยทัศน์ แนวคิด/วิธีการเพื่อพัฒนางาน
เพื่อรับโอนข้าราชการตามกฎหมายอื่นเพื่อบรรจุและแต่งตั้ง
เป็นข้าราชการ อบจ./พนักงานเทศบาล/พนักงานส่วนตำบล/พนักงานเมืองพัทยา
ตำแหน่ง..... ระดับ.....

ข้อเสนอวิสัยทัศน์ แนวคิด/วิธีการเพื่อพัฒนางาน

เรื่อง

ของ

ชื่อ - สกุล

ตำแหน่ง.....ระดับ..... ตำแหน่งเลขที่.....

งาน/ฝ่าย.....

สำนัก/กอง.....

กรม

กระทรวง

สารบัญ

หน้า

ข้อเสนอวิสัยทัศน์ แนวคิด/วิธีการเพื่อพัฒนางาน

.....

เรื่อง

● หลักการและเหตุผล

.....

● บทวิเคราะห์/แนวความคิด/ข้อเสนอ

.....

● รายละเอียดของการดำเนินการพัฒนางาน

.....

● ผลที่คาดว่าจะเกิดขึ้นจากการดำเนินการพัฒนางาน

.....

● ตัวชี้วัดความสำเร็จ

.....

● ระยะเวลาที่จะดำเนินการตามข้อเสนอวิสัยทัศน์ แนวคิด/วิธีการพัฒนางาน

.....

● แนวทาง/วิธีการติดตามประเมินผลความสำเร็จ

.....

ภาคผนวก

เอกสารประกอบที่เกี่ยวข้องกับข้อเสนอวิสัยทัศน์ แนวคิด/วิธีการเพื่อพัฒนางาน



แบบแสดงรายละเอียดข้อเสนอวิสัยทัศน์ แนวคิด/วิธีการเพื่อพัฒนางาน

เพื่อโอนมาแต่งตั้งให้ดำรงตำแหน่ง.....ระดับ.....
ตำแหน่งเลขที่.....งาน/ฝ่าย.....
สำนัก/กอง.....อบจ./เทศบาล/อบต./เมืองพัทยา.....
ชื่อเรื่อง.....

๑. หลักการและเหตุผล

.....
.....

๒. บทวิเคราะห์/แนวความคิด/ข้อเสนอ

.....
.....

๓. รายละเอียดของการดำเนินการพัฒนางาน

.....
.....

๔. ผลที่คาดว่าจะเกิดขึ้นจากการดำเนินการพัฒนางาน

.....
.....

๕. ตัวชี้วัดความสำเร็จ

.....
.....

๖. ระยะเวลาที่จะดำเนินการตามข้อเสนอแนวคิด/วิธีการพัฒนางาน

.....
.....

๗. แนวทาง/วิธีการติดตามประเมินผลความสำเร็จ

.....
.....

(ลงชื่อ).....

(.....)

ผู้เสนอแนวคิด

วันที่.....เดือน.....พ.ศ.

หมายเหตุ : เนื้อหาของข้อเสนอแนวคิด/วิธีการเพื่อพัฒนางานจะต้องมีความยาวไม่ต่ำกว่า ๕ หน้ากระดาษ A4 และต้องไม่เกิน ๑๕ หน้ากระดาษ A4 (ไม่รวมเอกสารประกอบ) มีขนาดตัวอักษรไม่เกินขนาด ๑๖ และมีจำนวนบรรทัดต้องไม่ต่ำกว่าหน้าละ ๒๘ บรรทัด โดยการย่อหน้าต้องไม่เป็นการหลีกเลี่ยงเพื่อให้มีจำนวนหน้าของผลงานเพิ่มขึ้น ๑/๖ //